

 広報

にしかつら

平成9年

1997

2月号

No.242



手話講習会 学習のようす
ボランティアセンター

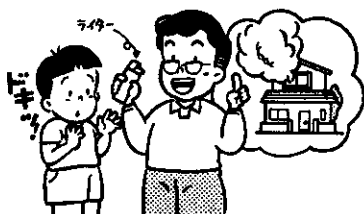
平成9年 消防出初式



平成9年西桂町消防出初式が
1月5日午前9時より西桂中学
校校庭において来賓多数のもと
盛会に開催されました。
式典では、次の方々が表彰さ
れました。

大人の責任です。

子供の火遊び、



平成9年度西桂町消防出初式被表彰者

(敬称略)

山梨県消防協会会長表彰

甲種功労章

団 長 高山三千男
副団長 菅谷 勝人

乙種功労章

第1分団長 小川 弘正
第2分団長 高尾 由也
第3分団長 相沢十四朗
第4分団長 宮下 忠美
第5分団長 前田 久夫

退職団長感謝状

山崎 誠
(平成8年3月31日退団)

南都留地方振興事務所長表彰

団長 高山三千男

富士五湖広域事務組合 消防本部消防長表彰

火災早期発見者

宮下さくよ(上町)
池田 友美(上町)
渡辺 洋(本町)

初期消火協力者

佐藤 千夏(本町)

都留警察署長・防犯協会 都留支部長表彰

第1分団長 小川 弘正
第2分団長 高尾 由也
第3分団長 相沢十四朗
第4分団長 宮下 忠美
第5分団長 前田 久夫
本部副分団長 小山 俊之

団 長 表 彰

20年勤続表彰
相沢 勇(本 部)

15年勤続表彰

小川 弘正(第1分団)
重森 庄一(第2分団)

10年勤続表彰

田村 厚(第1分団)
渡辺 正貴(第2分団)
勝俣 典夫(第2分団)
渡辺 功(第2分団)
山口 浩(第2分団)
荒井 昇(第3分団)
滝口 一彦(第5分団)

5年勤続表彰

梶原 孝治(第2分団)
重田 佳昭(第2分団)

優良団員表彰

相沢十四朗(第3分団)
永田 洋(第3分団)
高山 伸男(第3分団)
郷田 和良(第3分団)
滝口 豊司(第4分団)
渡部 康浩(第4分団)
佐藤 健一(第4分団)
馬場 弘(第4分団)

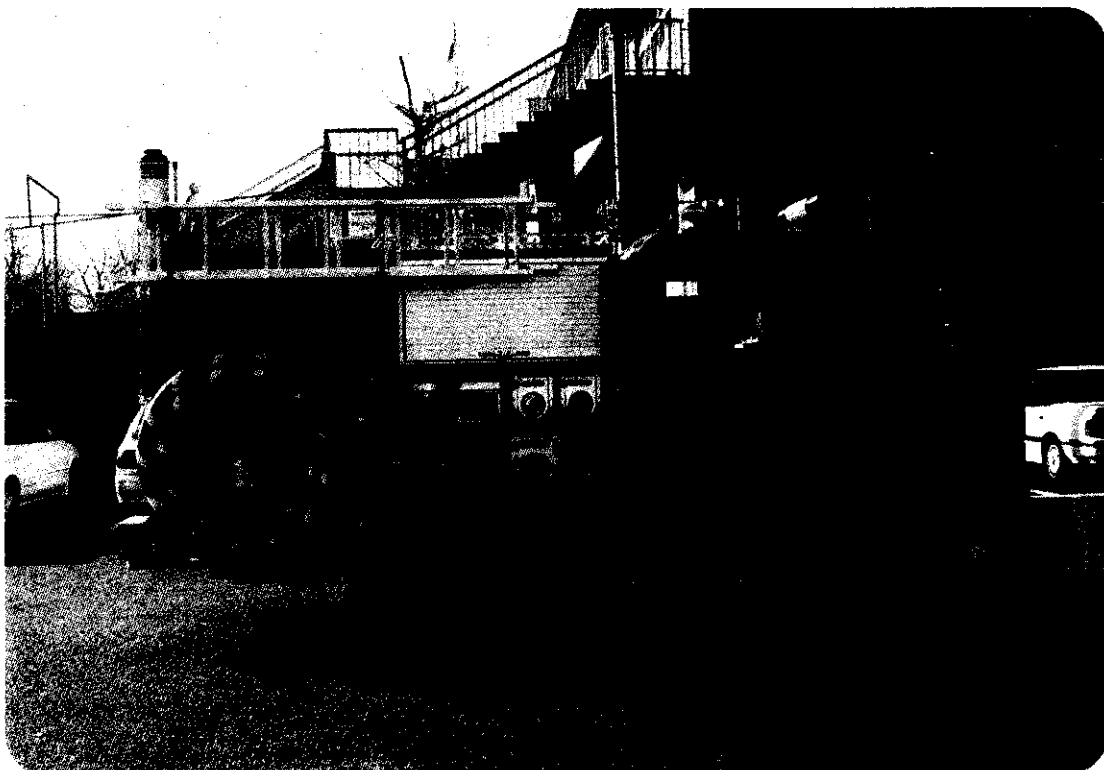
牛田 茂徳(本 部)
上条 雅司(本 部)
前田 公男(本 部)
菅谷 勝志(本 部)
渡辺 寿(第1分団)
関戸 孝治(第1分団)
山口 浩(第2分団)
権守 貞則(第2分団)
坂根 勝美(第3分団)
高尾 徹(第3分団)
滝口 豊司(第4分団)
宮下 忠美(第4分団)
宮下 和雄(第4分団)
義城 一郎(第5分団)
権守 健二(第5分団)

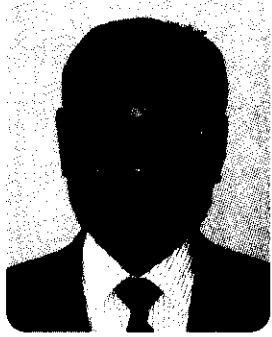
火の元優良の家表彰

倉見 渡辺 武志
柿園 渡辺 卓三
本町 宮下 利雄
上町 渡辺 貞雄
下暮地 新田 恵男

消防ポンプ自動車 本部へ配備

平成8年12月23日(月)、役場前庭において、消防ポンプ自動車の鍵渡し式が行われました。
今回、西桂町消防団本部に配備されたポンプ車は、四輪駆動車で、性能・機動力とも万全なものになりました。





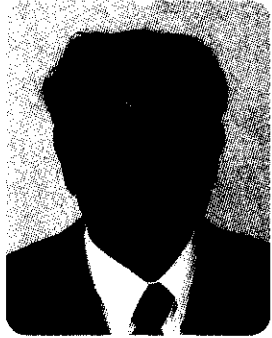
柿園区長 相沢一男



倉見区長 川村政明



(敬称略)



下暮地区長 中野敏雄



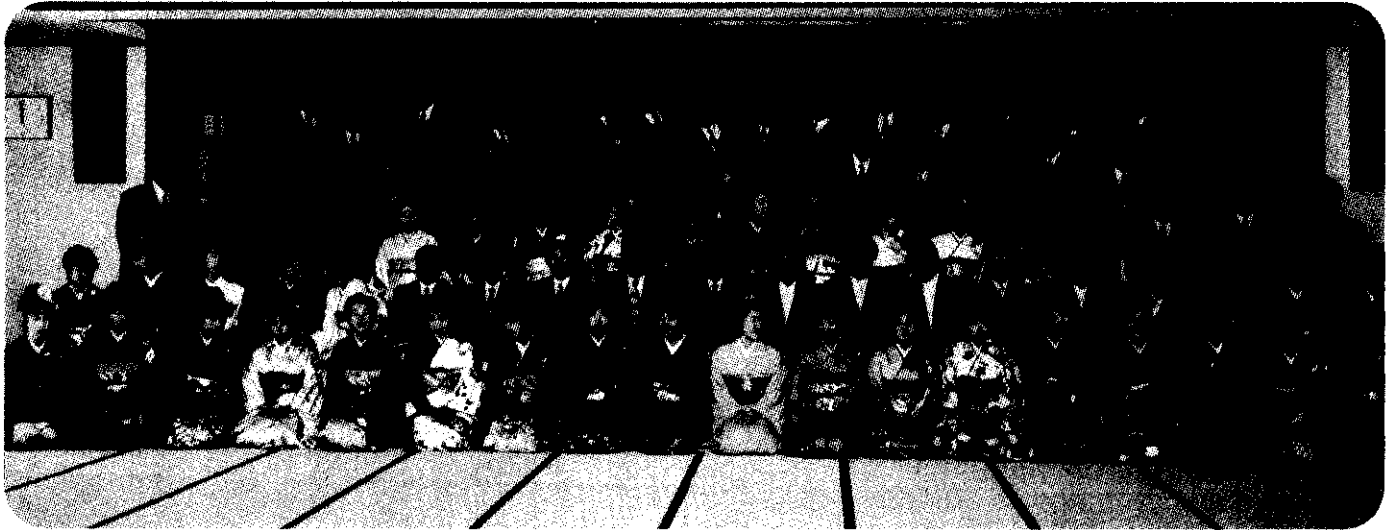
上町区長 梅原啓一



本町区長 小俣陽一

よろしく
願います

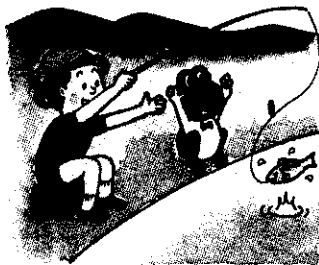
成人式 1月15日 (YLO会館)



スキー教室 1月4日~5日

第15回 町内一周神社初詣マラソン 1月1日





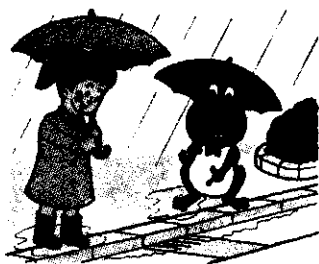
美しい自然……川や海、湖の水がよみがえります!!

よこれた水は、きれいにしてから流すため、川や海、湖の水をよこさず、美しい自然が守られます。



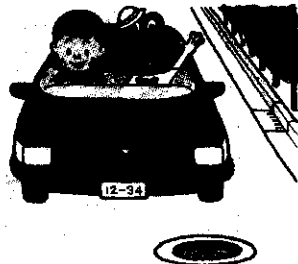
快適な生活……水洗トイレの使用ができます!!

清潔で快適な水洗トイレが使えるようになり、悪臭のない、さわやかな生活ができます。



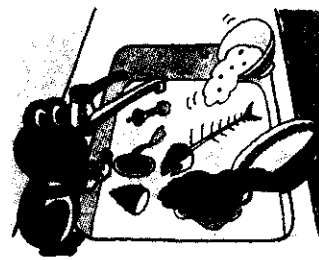
安全なまち……大雨が降っても浸水しません!!

大雨が降っても、すばやく流して浸水の心配がなくなります。そして、災害から大切な生命や財産を守ります。



きれいな街……くらの環境がよくなります!!

きたないドブや水溜りがなくなり、町並みがきれいに整備され、蚊や臭などの害虫の発生がなくなります。



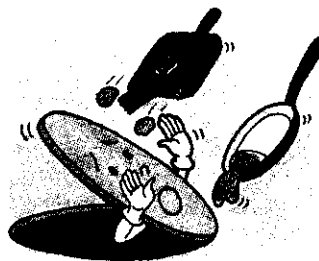
♥台所では……

野菜くずやご飯の残り、天ぷら油などの食用油などを流さないようにしましょう。



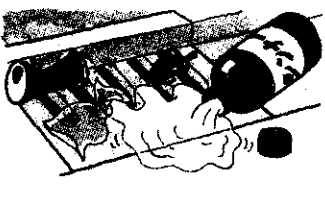
♥水洗トイレでは……

トイレットペーパー以外の紙や異物を流さないようにしましょう。



♥マンホールには……

土砂や廃油、木片などをすてないでください。マンホールはむやみに開けてはいけません。



♥下水道に有害物を流さないようにしてください!!

◎ガソリン、シンナー、石油、アルコール類など揮発性の高い危険物を流すと、大爆発を起こす原因となります。

◎まずや側溝に土砂や木片、ビニール類を捨てないようにしましょう。

西桂町の 公共下水道



マンホールのふた

下水道 工事始まる

下水道事業には、流域下水道事業と公共下水道事業があります。

◎流域下水道事業とは
県が主体で行う広域的な事業で三市二町（大月・都留・富士吉田・上野原・西桂）で構成されており、終末処理場や流域管（メイン管）等の建設を行っています。

◎公共下水道事業とは
町の単独事業で、町全体を四つの処理分区に分けて年次計画で事業を行っており、平成23年を目途に町全域で公共下水道の供用が開始される予定です。

平成八年11月より柿園郷土地域で下水道工事が始まりました。

美しい自然と快適な生活

雨や雪として降った水は、集まって川になり海へながれて行きます。海の水はやがて蒸発して雲に戻ります。水はこのように自然の中で循環を繰り返しています。人間はこの循環の中で生活を営み、動物も植物も水の恵みを受けて生命を守ってきました。

私たちが汚した水は、私たちが使った水を集めて、きれいに処理してから川に流す役割を果たす下水道の整備が必要になります。

私たちが使った水は、私たちが汚した水は、私たちが使った水を集めて、きれいに処理してから川に流す役割を果たす下水道の整備が必要になります。

骨粗しょう症を防ごう

お知らせ

骨粗しょう症検診を行います

日時 平成9年2月18日(火)
 午前9時～午後2時まで
 場所 いきいき健康福祉センター
 申込 2月10日(月)までに、
 いきいき健康福祉センター
 保健係に申し込んでください。
 ☎25・4000

骨粗しょう症の予防のために

- ☆運動について
 骨量を増加させるために若いときから運動しよう。
 骨量を減少させないように運動習慣をつけよう。
 高齢者は転ばないように骨折しないように生活に注意しよう。寝たきりの人は骨量が減少します。
- ☆食事について
 普段から牛乳・乳製品などのカルシウム摂取をしよう。
 バランスのよい食事をしよう。
 加工食品・塩分の過剰摂取は骨量を減少させます。
- ☆その他
 ヘビースモーカー・慢性アルコール摂取者は骨量が少なく骨折がしやすいです。

骨粗しょう症とは

骨量が病的に減少した状態です。

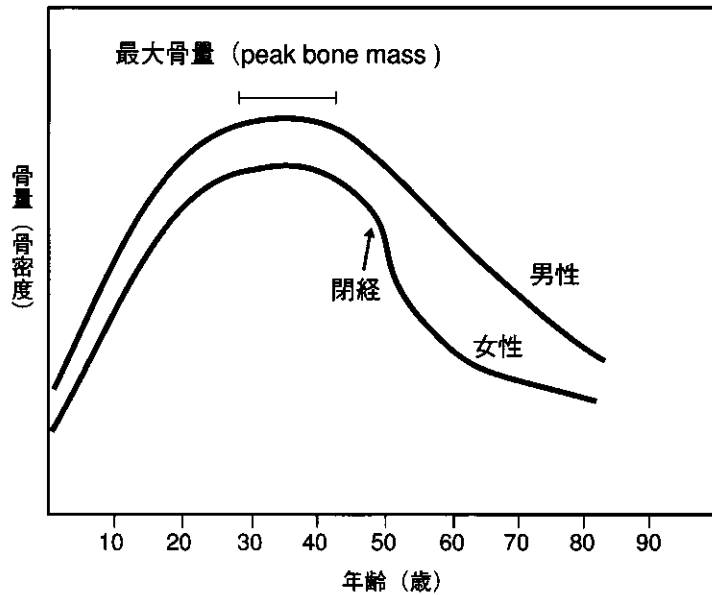
骨粗しょう症は

骨折に結びつき、高齢者の骨折は寝たきりの原因になります。
 腰痛や脊椎の変形の原因にもなります。

下图のように

誰でも加齢に伴い骨量は減少していきます。
 特に女性は、閉経後急激に減少していきます。

加齢に伴う骨量の変化



2月保健衛生日程表

期日	行事	場所	時間	対象者
5(水)	マタニティスクール	いきいき健康福祉センター	午前10時～12時	
6(木)	健康相談	いきいき健康福祉センター	午前9時～12時	
12(水)	マタニティスクール	いきいき健康福祉センター	午前10時～12時	
12(水)	三種混合予防接種	いきいき健康福祉センター	受付 午後1時～1時15分	生後3ヶ月～90ヶ月
13(木)	母子相談	いきいき健康福祉センター	午前9時～12時	
13(木)	機能訓練	いきいき健康福祉センター	午後1時30分～	
14(金)	1歳6ヵ月児健診	いきいき健康福祉センター	午後1時30分～	平成7年6月～8月
18(火)	骨粗鬆症検診	いきいき健康福祉センター	午前9時～午後2時	
20(木)	健康相談	いきいき健康福祉センター	午前9時～12時	
24(月)	3歳児健診	いきいき健康福祉センター	午後1時30分～	平成5年7月～10月
25(火)	乳児健診	いきいき健康福祉センター	午後1時30分～	平成8年4月・7月・10月生
27(木)	母子相談	いきいき健康福祉センター	午前9時～12時	
27(木)	機能訓練	いきいき健康福祉センター	午後1時30分～	
28(金)	健康相談	いきいき健康福祉センター	午前9時～12時	

税のQ&A

■平成9年度は評価替えです

Q 固定資産の評価替えとは何ですか？

A 固定資産税は、固定資産の価格を課税標準として課税されます。ですから、本来であれば毎年評価替えを行い、これによって得られる「適正な時価」をもとに課税を行うことが納税者間における税負担の公平に資することになります。膨大な量の土地と家屋について毎年度評価を見直すことは、実務的には事実上不可能であることなどの理由から土地と家屋については3年間評価額を据え置く制度（評価を見直す制度）がとられています。

■固定資産税が急に高くなったのですが

Q 平成4年9月に住宅を新築しましたが、平成8年度から税額が急に高くなりました。なぜでしょう？

A 新築家屋に対しては3年間の固定資産税の減額制度が設けられており、一定の要件にあたる時は、新たに固定資産税が課されることとなった年度から3年分限り、税額が2分の1（120²m²まで）に減額されます。したがってこの場合、平成5・6・7年度分については税額が2分の1に減額されていたわけです。



所得税の確定申告と納税は2月16日から3月17日までです。

税を学ぶ

土地や建物を売ったとき

土地や建物を売ったときの譲渡所得に対する税金は、分離課税といつて他の所得と別区分して計算します。さらに所有期間により長期譲渡所得と短期譲渡所得に区分され、それぞれ別の方法で計算します。譲渡所得の申告は、他の所得と一緒に確定申告してください。

医療費控除

多額の医療費を支払った場合、医療費控除が受けられます。医療費控除を受けるためには、領収書を確定申告書に添付する必要があります。医療費は歴年単位の支払日で処理します。今年の方は来年の確定申告時に使用してください。次のものは医療費になりません。

- ・ 医師等に対する謝礼
- ・ 健康診断や美容整形費用
- ・ 健康食品の購入費
- ・ 親族に支払う世話の費用
- ・ 治療用ではないメガネ補聴器

くらしと消費の相談室

クーリング・オフとは

消費生活センターの事例より「学習教材の訪問販売」

〈相談内容〉

学習教材のセールスマンが家に訪ねてきた。小学生の子どもにテーブルコーダー等を使って学習教材の説明をした。子どもが興味を示したので契約することにし、現金で一括払いをした。クーリング・オフ期間中よく考えたが、高額のため解約を申し出たところ、「現金一括払いの場合は、クーリング・オフ制度は適用されない。解約料が最低30%かかる」といわれた。

〈処理経過〉

相談者には、訪問販売法のクーリング・オフ制度（無条件契約解除権・申込撤回権）を説明。当相談はクーリング・オフが適用されるので、販売店へ簡易書留で解除通知をするようアドバイスした。

一方、当センターより販売店に事実確認したところ「訪問販売法の勉強不足でした」という答えが返ってきた。

〈アドバイス〉

☆クーリング・オフとは

「頭を冷やす」という意味で、契約の締結に冷却期間を置こうとするもので、訪問販売の場合、消費者は契約が成立していても、契約した日から8日間はいっさいの経済的な不利益を受けることなく、一方的に申し込みの撤回・契約の解除ができる制度です。

☆権利の行使方法

書面でしなければならぬ。証拠が残るように簡易書留または内容証明郵便で出す。
 ☆困ったときの連絡先
 山梨県消費生活センター
 甲府市朝氣1-2-2
 県立総合婦人会館内
 ☎0552-333393

消費生活センター地方相談室

富士吉田市上吉田965-4

県立勤労者福祉センター内

☎24-2694



無料法律相談

山梨県弁護士会所属の弁護士3名による無料法律相談会が開設されます。

相談内容は、離婚、相続、土地、建物の賃貸借、交通事故、約束違反による損害賠償、サラ金等消費者問題など何でも受け付けます。

日時 2月7日(金)

午後1時～4時まで
(受付終了3時30分)

場所 西桂町YLO会館

注意 時間の制約から先着30名前後で打ち切る場合もあ

ります。

要領・相談内容は厳秘扱い
相談内容に関する書類があれば持参
無料

問合 甲府市中央1・8・7
山梨県弁護士会事務局
☎0552・35・7202

手芸

日頃から手芸に親しんでいる方々が集い「みんなの手芸展」を開催します。味わい深い手作り作品をご覧ください。

場所 郡内地域職場産業振興センター
期間 2月26日(水)～

3月2日(日) 5日間
時間 午前10時～午後5時
(最終日は午後4時)

作品 パッチワーク・手編み・粘土細工・レザークラフト・木目込人形さしこ・組ひも・布花・ツールペイント・パンフラーワー・押絵・ペーパーフラーワー・押し花など

主催 みんなの手芸展実行委員会
問合 山梨県郡内地域職場産業振興センター

☎24・4406

職員募集

甲斐東部材プレカット組合のスタッフを募集します。

募集

事務職員	女性1名
CAD・CAMオペレーター	男性1名 女性2名
プレカット機械オペレーター	3名
大工職	1名
木出し検査員	1名

資格 30歳位まで
月給 15万～22万円位
方法 電話連絡のうえ、履歴書郵送(面接日後日連絡)

問合 甲斐東部材プレカット組合事務局
大月市役所農林課内

☎0554・222111 内線343

通信制高校

通信制高校入学生募集

自宅学習とスクーリングで高校を卒業できるのが通信制高校です。勉強する内容は全日制と

定時制と全く同じです。卒業を目的に入学することはもちろんですが、特定の科目だけ勉強することもできます。また、通信制には多くの特典もあります。

募集 3月3日(月)～
4月4日(金)

午前9時～4時30分
(但し、土日は除く。)

対象・中学を卒業した者
・中学を卒業した者と同等以上の学力があると学校長が認めた者

選考 書類及び面接による
経費 学校納付金2万円

問合 山梨県立中央高等学校
通信制
甲府市飯田5・6・23

☎0552・26・4412

都留能力開発センター

機械科 旋盤などによる金属材料の切削技術の習得

定員 10名

服装科 動力ミシンによる縫製、製図、裁断技術の習得

定員 15名

期間 6カ月間 9年4～9月

時間 月曜日～金曜日
午前8時40分～

午後3時55分

対象 離職者・転職希望者等
応募 2月3日～3月28日

パソコン講座 表計算ソフト中級

日程 平成9年2月10・13・14
・17・18・20日(6日間)

時間 午後6時～8時50分
定員 20人(受講料2千円)
受付 開講日の7日前まで。

OA経理科生徒募集

資格 高校以上卒業者でおおむね30歳以下の者

人員 17人

期間 1年間
9年4月～10年3月

時間 月曜日～金曜日
午前8時40分～

午後3時55分

内容 事務一般・OA機器操作
方法実習・文書実務・簿記及び会計・税法・事務処理基本実習

目標 検定2級3級等取得
特典 授業料無料
鉄道等の学生割引
雇用保険の受給延長

応募 2月14日～3月13日選考
学力試験・面接試験
平成9年3月19日選考

問合 都留能力開発センター

☎0554・43・8911
FAX0554・43・8912

女性セミナー

「女も男も平等に生きる」とは、どのようなことなのかいっしょに考えてみませんか。

演題 世界女性会議に見る女性の願い

講師 あごら大表 斉藤千代さん

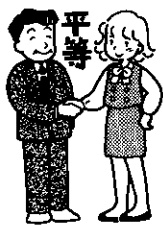
日時 平成9年3月2日(日) 午後1時30分

場所 県立富士女性センター

申込 電話かFAXかはがきで

問合せ 山梨県立富士女性センター

☎ 0554・45・1666
FAX 0554・45・1663



善意

社会福祉協議会

歳末たすけあい運動として、次の団体より寄附がありました。善意に感謝します。

- 都留仏教会
- 富士五湖明るい社会づくり運動推進協議会
- 丸統富士吉田青果商業組合
- 西桂小学校児童会 (物資)
- 西桂中学校学校生徒会 (物資)



新入学児童

お子さんが小学校へ

入学されるご家庭の皆様へ

お子さんが楽しく充実した学校生活を送ることができるよう、次のようなことに配慮して

入学前の準備をしましょう。

・朝食をきちんととったり、登校前に排便をすますなど、生活のリズムを整える。

・自分のことは自分でできるようにする。

・友達と仲良く遊べるようにする。

・思ったことが言えたり、返事ができるようにする。

・虫歯などを治療しておく。

・学校の楽しさなどを話し、学

校生活に期待や意欲を持たせる。

そして、お子さんの個性を大切にしながら、あせらず、ゆったりとした気持ちで接し、頑張っている様子を見逃さずにほめてあげましょう。認められたことが自信となり、次への意欲となります。

また、新入学児童を持つ保護者同士が情報交換し、仲間作りをしていくことや、我が子だけでなく周囲のお子さんに関心を持つことも大切です。みんなで協力して子供を育てていきましょう。

心配なことがありましたら、ぜひお気軽に学校や教育委員会にご相談ください。

問い合わせ先

西桂小学校 25・2028

西桂町教育委員会 25・2941

住民税申告

申告対象者は、平成9年1月1日現在西桂町に在住している方で、勤務先から給与支払報告書が役場に提出されていない人や、所得はあるが確定申告(税務署)をしていない人などです。詳しくは、役場税務係までお問い合わせください。

平成8年中の所得の申告については次のとおりです。

日程 倉見 2月17日(月)

柿園 2月18日(火)

本町・上町1組 3組 2月19日(水)

上町4組 7組 2月20日(木)

下暮地 2月21日(金)

時間 午前9時30分～午後4時

場所 役場2階 中央公民館

持参 昨年の所得がわかるもの(給与所得者は源泉徴収票)

所得控除に必要なもの(生命保険の証明書・火災保険の証明書・障害者手帳など)

・印鑑

問合せ 役場 税務係

☎ 25・2121

おめでた(誕生)

下暮地 新田 達也 父 武利

おくやみ(死亡)

柿園 權守純之助 妻 強志

渡邊 哲郎 妻 照芳

下暮地 新田 欣兵 妻 充孝

おしあわせに(婚姻)

(宮) 下実也 妻 富士吉田市 古屋 香織 上町

平成8年12月届出

人口世帯

平成9年1月1日現在

男	2,399人 (+4)
女	2,504人 (+4)
合計	4,903人 (+8)
世帯	1,370世帯 (-1)

おいらが大将



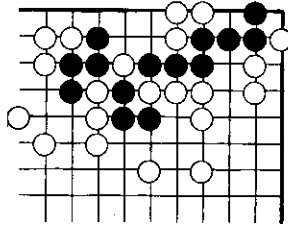
権守 ^{ゆきえ} 志映ちゃん 7ヶ月
強志・貴子さん次女

有段を目指して

出題 名人 武宮正樹

黒先生き(7手まで)

●ヒント:まず白三子の横へツケを打ち、手品のような生き方あり。難問。5分で三段、3分以内で高段者。

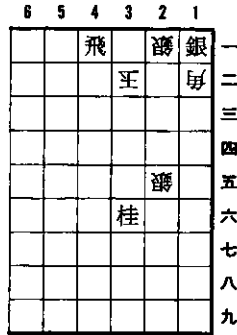


詰将棋

出題 九段 北村昌男

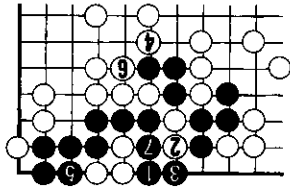
●ヒント:金を打つのはいつでしようか。

10分で一級、6分で三段。持駒 角金



《詰将棋正解》2三角、同玉、4三飛成、1四玉、1三竜、同玉、2四金まで7手詰め。
《解説》最初は飛車を取られないよう2三角です。同角なら3一金、3三玉、4四飛成の詰み。従って2三同玉ですが、4三飛成から1三竜の鮮やかな飛車さばきにより成功。初手4三角では4一玉、5二金、3一玉で詰みません。

《詰将棋正解》まず黒1のツケ、白2の逃げで白の手で死んだように見えませんが、黒3とツケ白4のとき黒5かからツケるのが妙手。白6のとき黒7と同時对白をとれば、白の手回しの手き。



2月の納税

- 固定資産税(4期)
- 国民健康保険税(6期)

おいらが大将 写真大募集

わが家の大将を広報に載せてみませんか。お気に入りの写真を総務課広報担当までお届けください。

2月行事予定表

この予定表は、おもに町民の参加を募る行事、町民を対象とする事業について掲載しております。

日曜日	月曜日	火曜日	水曜日	木曜日	金曜日	土曜日
⊕ 英会話教室 ⊕ 実用習字教室 ⊕ ペン習字教室 毎週各種教室をYLO会館にて開級しております。						△工 作 (児童館)
2	3	4	5 △犬猫収集 (AM 11:30までに役場)	6	7 △無料法律相談 (YLO会館)	8 △資源ごみ回収 △チョコレート作り (児童館)
9	10	11	12	13	14	15 △ゲーム (児童館)
16	17 △住民税申告受付 倉見(役場)	18 △行政相談 (役場) △住民税申告受付 柿園(役場)	19 △犬猫収集 (AM 11:30までに役場) △住民税申告受付 本町・上町一部(役場)	20 △住民税申告受付 上町一部(役場)	21 △住民税申告受付 下暮地(役場)	22 △第8回西桂町 大正琴演奏会 (YLO会館、文協)
23	24	25	26	27	28	