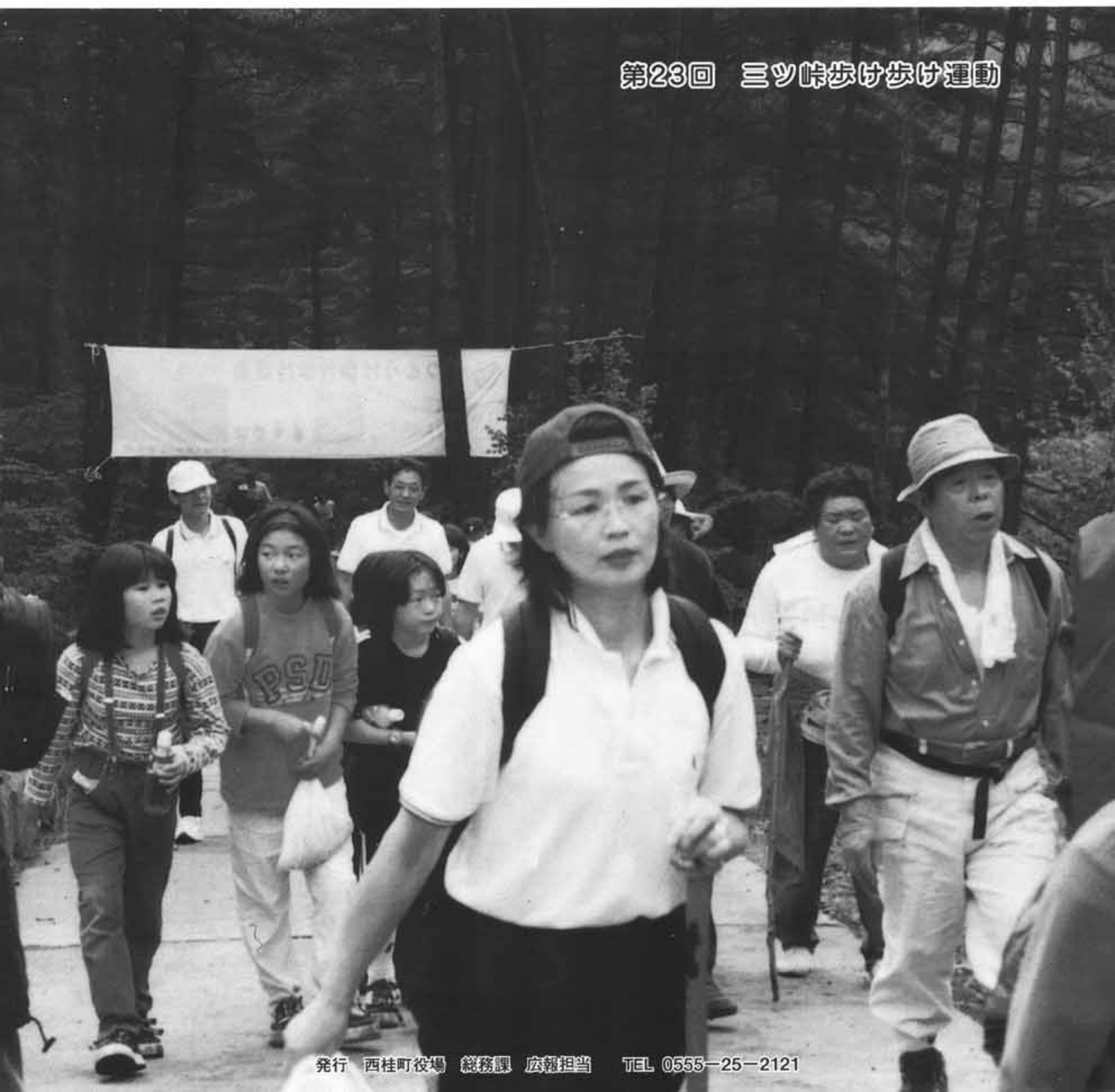


 広報

にししかつら

平成10年
1998
6月号
No.258

第23回 三ツ峠歩け歩け運動





三ツ峠駅前 出発式

歩け歩け運動

5月17日の日曜日に第23回「三ツ峠歩け歩け運動」及び「植栽桜の手入れ」が親子連れなど約7百名の参加のもとに、盛大に行われました。三ツ峠駅から出発し、新緑のなか頂上までの約8kmを体力に合せ楽しみました。

途中の憩いの森公園では参加賞の配付、トン汁・湯茶のサービス・木製コースターの配付等が町内各種団体の方々により行われました。また、前田やす子さん(92歳 下暮地)他2名の方々より、丹精込めて作られた杖をいただき、登山者に配付しました。また、桜並木整備事業の一環として昨年度植栽した桜の手入れを行いました。ご協力ありがとうございました。



憩いの森 受付



憩いの森 湯茶サービス



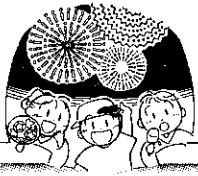
憩いの森 受付



八十八大師 前掛け更新



旭る 実石



ふるさと夏まつり



ポスターコンテスト

採用されたポスターを基に印刷し、町内に掲示する。

実施要項

【募集方法】

一般公募……町広報・回覧・（小・中学校へ募集要項配布）
小・中学校児童生徒には、募集要項配布と同時に画用紙を配布する。

募集期間……6月10日(水)から7月10日(金)まで

用紙規格……B4サイズ

提出場所……西桂町教育委員会

受付簿……提出者の住所・氏名・電話番号・区分を明記

【審査方法】

審査員……西桂町ふるさと夏まつり実行委員会委員

審査期間……7月10日(金)から7月15日(水)までの間実施

【表彰】

- (1) 表彰状並びに賞品授与
- (2) 表彰部門
 - ① 小学生の部
 - ② 中学生の部
 - ③ 一般の部
- (3) 表彰の種類
 - ① 特選……1名
 - ② 入選……5名
 - ③ 佳作……10名
- (4) 参加賞
 - ① 作品を応募してくれた全員に与えるものとする。
 - ② 参加賞については、受付簿に記入し、作品を納める時に渡すものとする。

灯籠コンテスト

「灯籠」で日本一をめざそう！

実施要項

今年度よりふるさと夏まつりの主装飾は、「灯籠」に変わる。

- ・参加型のイベントを目的
- ・将来的には創作コンテストへと展開

【募集の方法】…今年はどうろうに貼る絵のみ募集

原則として一般公募……町広報・回覧・（小・中学校へ募集要項配布）

募集期間……6月10日(水)から6月30日(火)まで

申込方法……教育委員会に申込書を用意し、受け付ける。予定は60人とするが、それ以上の申込に対しても対応できるようにする。

紙の配布……申込者には申込と同時に、絵を描いていただく障子紙を渡す。

作品提出……7月31日(金)までとする。

【表彰】

表彰状並びに賞品を授与する。

- ① 各賞 1名
 - 町長賞
 - 議長賞
 - 教育委員長賞
 - 体育協会長賞
 - 実行委員長賞

① 佳作 10名

参加賞

- ① 作品を応募してくれた全員に与えるものとする。
- ② 参加賞については、受付簿に記入し、作品を納める時に渡すものとする。

お問い合わせ先

西桂町ふるさと夏まつり実行委員会 事務局 永田 由永
TEL 0555-25-2941 FAX 0555-25-3310

**歯の衛生週間
(6月4日～10日)**

「8020運動」とは、80歳になっても20本以上の自分の歯を持つという運動です。

年をとったら歯が抜けるのはあたり前と思いがちですが、歯が抜けるおもな原因は虫歯と歯周病です。歯周病はこれまで中高年者の病気と言われてきましたが最近では若年層に広がっています。

町では、今年度より次の検診を開始します。検診を受け自分の口の中の状態を知って、歯に対する関心を高め、自分の歯を大切にしましょう。

☆成人歯科検診

生活習慣病検診に歯科検診を追加します。

☆妊婦歯科検診

1歳6ヶ月児・2歳児・3歳児健診日に妊婦の歯科検診を開催します。都合の良い日に検診を受けて下さい。

☆寝たきり者の

歯科訪問指導事業

寝たきり者の口腔清掃及び義歯の使用方法的な保健指導を歯科

衛生士が各家庭を訪問して行います。訪問予定日は、前もって連絡いたします。

**健康づくりは
私が主役 No.1**

「近所の仲良しグループでウォーキング」

前田・奥秋・権守さん(下暮地) 私たち3人は65歳～75歳の近所の仲良しグループです。午前9時10分下暮地公民館付近から下暮地尻尾橋まで約3kmを40分自分たちのペースで毎日歩きます。季節を感じながらのウォーキングは、健康づくりに最高です。



皆さんも始めませんか
健康づくり

「健康づくり私が主役」では、毎月健康づくりグループ・個人を紹介いたします。掲載希望者は広報係までお願いします。

6月日程表

期 日	行 事	場 所	時 間	対 象 者
1(月)	健康体操教室	いきいき健康福祉センター	午前10時30分～11時30分	
3(水)	マタニティクラス	いきいき健康福祉センター	午前10時～12時	
3(水)	日本脳炎予防接種	いきいき健康福祉センター	受付 午後1時15分～1時30分	
4(木)	健康相談	いきいき健康福祉センター	午前9時～12時	
4(木)	機能訓練	いきいき健康福祉センター	午後1時30分～	
8(月)	栄養教室	いきいき健康福祉センター	午前9時30分～12時	
9(火)	日本脳炎予防	西桂中学校	午後1時30分～	14歳・15歳
9(火)	虫歯予防教室	西桂保育所	午前4時30分～	保育園児の親
10(水)	マタニティクラス	いきいき健康福祉センター	午前10時～12時	
10(水)	日本脳炎予防接種	いきいき健康福祉センター	受付 午後1時15分～1時30分	
11(木)	母子相談	いきいき健康福祉センター	午前9時～12時	
13(金)	3歳児健診	いきいき健康福祉センター	午後1時30分～	平成6年11月～平成7年3月生
15(月)	健康体操教室	いきいき健康福祉センター	午前10時30分～11時30分	
16(火)	なかよし学級	いきいき健康福祉センター	午前10時～11時30分	
17(水)	日本脳炎予防接種	いきいき健康福祉センター	受付 午後1時15分～1時30分	
18(木)	健康相談	いきいき健康福祉センター	午前9時～12時	
18(木)	機能訓練	いきいき健康福祉センター	午後1時30分～	
22(月)	健康体操教室	いきいき健康福祉センター	午前10時30分～11時30分	
22(月)	ツベルクリン反応	いきいき健康福祉センター	受付 午後1時15分～1時30分	生後3ヶ月～47ヶ月
23(火)	なかよし学級	いきいき健康福祉センター	午前10時～11時30分	
24(水)	ツ反・BCG予防接種	いきいき健康福祉センター	受付 午後1時15分～1時30分	生後3ヶ月～47ヶ月
25(木)	母子相談	いきいき健康福祉センター	午前9時～12時	
29(月)	健康体操教室	いきいき健康福祉センター	午前10時30分～11時30分	
29(月)	三種混合予防接種	いきいき健康福祉センター	受付 午後1時15分～1時30分	生後3ヶ月～89ヶ月
30(火)	健康相談	いきいき健康福祉センター	午前9時～12時	
30(火)	なかよし学級	いきいき健康福祉センター	午前10時～11時30分	
30(火)	乳児健診	いきいき健康福祉センター	受付 午後1時30分～	平成9年8月・11月・10年2月

◎キッズサロン 毎月第2・第4木曜日午前中 2階保健センターを母子の遊び場として開放しています。

国保・老健だより

国民健康保険 高額医療費について

保険診療の範囲内で、医療費の自己負担額が高額になった場合、家計の負担を少しでも軽くするため、次のような高額療養費が本人の申請により支給されます。

①自己負担額が1ヶ月63,600円を超えたとき

医療費の支払が1人ひと月63,600円（町村民税非課税世帯は35,400円）を超えた分については、高額療養費が支給されます。（診療報酬明細書1件につき）

②世帯合算ができます

同一世帯で同じ月内に30,000円（町村民税非課税世帯は21,000円）以上の自己負担額を2回以上支払った場合は、それらを合算して63,600円（町村民税非課税世帯は35,400円）を超えた分については、高額療養費が支給されます。

③高額療養費の支給を3回以上受けたとき

前12ヵ月間に4回以上高額療養費が支給される場合は、4回目以降は1ヶ月に37,200円（町村民税非課税世帯は24,600円）を超えた分について高額療養費が支給されます。

自己負担額の計算方法

- ①月の1日から末日までを1ヶ月として計算。
- ②1つの病院、診療所ごとに計算。
- ③同じ病院、診療所でも入院と通院は別計算。
- ④総合病院は各診療科ごとに計算。ただし、入院患者が別の科で診療を受けた場合は合算できる（歯科は別）。
- ⑤差額のベット代など保険が適用されない支払いや入院中の食事代の標準負担額は自己負担額には計算されません。

もう1枚の保険証が必要なときについて

保険証は原則として1世帯に1枚交付されますが、長期出張や就学などで1枚の保険証では不便なときは、申請によりもう1枚の保険証が交付されます。

就学の場合は、在学証明書・印鑑をご持参下さい。

老人保健費を正しく理解しましょう

老人保健でお医者さんにかかった時の医療費は、国・県・町及び各医療保険間の助け合いによってまかなわれています。

お年寄りの医療費は、若年者の医療費の数倍もかかるという状況ですから、高齢化社会の進展によって、医療費の総額が増えていくことは避けられません。

そこで、お年寄りの医療費がなぜ増えるのか、その要因と考えられるものをあげてみました。

- ①病気にかかる率や病院等にかかる率が高い。
- ②慢性の病気が多い。
- ③入院期間が長期になりやすい。

このような要因を正しく理解したうえで、一人ひとり日頃から自分の健康づくりに注意して、健康で健やかな毎日が過ごせるよう心がけましょう。

平成十年度 各種役員紹介

平成十年六月現在

区(自治会)

- 倉見区長 渡部 博
- 区長代理 渡辺 和勇
- 柿園区長 高尾 稜
- 区長代理 高尾健治郎
- 本町区長 高尾 義治
- 区長代理 相沢十四朗
- 上町区長 小林 邦夫
- 区長代理 渡辺 直二
- 下暮地区長 郷田 泰正
- 区長代理 鈴木 親彦

消防委員

- 委員 高山三千男 前消防団長
- 永田 富幸 議会推薦
- 渡辺英一郎
- 梅原 啓一 団 長
- 羽田 精次 副団長
- 前田 繁男 副団長

西桂町消防団

- 団 長 梅原 啓一 上町
- 副団長 羽田 精次 倉見
- 分団長 前田 繁男 下暮地
- 新田 重治 下暮地
- 相沢 勇 本町
- 渡辺 三郎 倉見
- 前田 昇治 柿園
- 高山 武 本町
- 高尾 昌之 上町
- 前田 親保 下暮地

都留交通安全協会西桂支部

- 支部長 渡辺 春明 倉見
- 副支部長 川村 達雄 倉見
- 三枝柳太郎 柿園
- 渡辺 和男 本町
- 滝口 茂秋 上町
- 永田 孝一 下暮地
- 交通安全協会婦人部会
- 部会長 勝保千代子 本町
- 副部会長 渡辺 米子 倉見
- 権守ひさの 柿園
- 坂根津恵子 本町
- 滝口 敏美 上町
- 前田 智子 下暮地

県交通指導員

- 指導員 渡辺 正一 倉見
- 渡辺 英明 柿園
- 芦沢 茂義 本町
- 相沢 好二 下暮地

西桂町選挙管理委員会

- 委員長 川村 時男 倉見
- 委員 権守 彦雄 柿園
- 委員 中野 義輝 下暮地
- 委員 柏木 茂 上町
- 監査委員
- 代表委員 渡辺 卓三 柿園
- 委員 前田巳智男 議会推薦

公平委員

- 委員長 奥秋 伊三 下暮地
- 委員 渡辺 誠司 倉見
- 池田 正純 上町

固定資産評価審査委員

- 委員長 小山 恵光 上町
- 委員 新田 裕一 下暮地
- 前田 政治 柿園

西桂町教育委員会

- 委員長 小俣 陽一 本町
- 委員 武藤 雄信 上町
- 委員 渡辺 義雄 柿園
- 委員 鈴木 孝子 下暮地
- 教育長 川村 俊夫 倉見

社会教育委員

- 委員長 前田 憲信 下暮地
- 副委員長 荒井 洋一 上町
- 委員 渡辺 克豊 柿園
- 委員 安富 英彦 本町
- 武藤 栄一 倉見
- 小林 栄明 小学校長
- 鈴木 親彦 中学校長
- 牛田 茂 倉見
- 小山多美子 上町

西桂町YLO会館運営委員会

- 委員 石原 滋 議会議長
- 小林 隆芳 議会議務委員長
- 小俣 陽一 教育委員長
- 前田 進 下暮地
- 前田 憲信 社会教育委員長
- 小林 栄明 小学校長
- 鈴木 親彦 中学校長
- 高尾 稜 区長代表

委員 菅谷 光輝 柿園

- 小山多美子 上町
- 前田巳智男 下暮地

西桂町文化協会

- 会長 前田巳智男 下暮地
- 副会長 梶原 治郎 下暮地
- 渡辺 一夫 倉見

西桂町体育協会

- 会長 牛田 茂 倉見
- 副会長 加藤 正樹 倉見
- 渡辺 元良 柿園
- 渡辺 良一 本町
- 佐藤 勝男 上町
- 前田融一郎 下暮地

体育指導委員

- 委員長 勝保 幸蔵 本町
- 副委員長 岩田 裕展 柿園
- 委員 奥秋 玲子 下暮地
- 委員 田村 一男 倉見
- 川村ひろ子 倉見
- 前田 伸江 柿園
- 滝口 友子 本町
- 宮下 成弘 上町
- 梅原 初枝 上町
- 持田 正春 下暮地

西桂町文化財審議会

- 会長 前田税太郎 下暮地
- 会長代理 武藤 晴美 倉見
- 委員 滝口 旭 上町
- 委員 武藤 隆之 倉見
- 勝保 幸夫 本町

西桂町婦人会(国民年金納付組織)

- 日赤奉仕団・愛育会・交通安全母の会
- 婦人会長 小山多美子 上町
- 婦人会副会長 瀧口 秀子 下暮地
- 愛育会会長 高山 勝子 本町
- 愛育会副会長 荒井 悦子 上町
- 倉見支部長 渡辺カヲ枝
- 柿園 渡辺満寿代
- 本町 高山 勝子
- 上町 荒井 悦子
- 下暮地 滝口 秀子
- 倉見支部長 川村八重子
- 柿園 岩田 玉子
- 本町 安留千鶴子
- 上町 渡辺 倭恵
- 下暮地 宮下 由子

西桂町寿クラブ連合会

- 会長 菅谷 光輝 柿園
- 副会長 渡辺 攝 上町
- 顧問 小山 恵光 上町
- 倉見会長 渡部 安造
- 柿園会長 遠山 政春
- 本町会長 梅原 民夫
- 上町会長 小沢 裕
- 下暮地会長 楨田 幸雄

自衛隊父兄会

- 会長 谷内 三郎 上町
- 副会長 渡辺 初夫 上町

西桂町戦傷病者等遺族援護会

- 会長 宮下 利雄 本町
- 副会長 菅谷 久夫 本町

- 西桂町母子福祉会
- 会長 水谷 和江 上町

役員紹介

副会長 小野 うめ 上町

西桂町心身障害者福祉会

会長 山本はる子 下郷地
副会長 渡辺 久芳 倉見

西桂町ボランティア協会

会長 望月 民江 本町
副会長 山本はる子 柿園
柏木みや子 上町

青少年育成会 (育成推進員)

倉見会長 武藤 英一
柿園会長 小林 康行
本町会長 小林 鉄郎
上町会長 中澤 正明
下郷地会長 新田 重治

保育所保護者会

会長 梅原 恒広 柿園
副会長 川村 正一 倉見
川村 順子 倉見

西桂小学校PTA

会長 滝口新一朗 上町
副会長 高山 浩久 倉見
中澤 道代 本町
志村とも子 柿園
小林 栄明 校長

西桂小学校

校長 小林 栄明 柿園
教頭 郷田 康博 下郷地
児童会長 萱沼 正敏 倉見

西桂中学校PTA
会長 坂本 徹 本町

副会長 滝口 金雄 上町

副会長 高尾 益義 本町

副会長 渡辺 良子 柿園

西桂中学校

校長 鈴木 親彦 下郷地
教頭 川村 重樹 倉見
生徒会長 藤本 旬 柿園

少年補導員

補導員 高尾佐武郎 本町
前田 芳三 柿園
町誌編さん委員
委員長 前田税太郎 下郷地
副委員長 紙谷 威廣 神奈川
委員 石原 滋 柿園
牛田 茂 倉見
武藤 晴美 倉見
渡辺 義雄 柿園
井上 八郎 柿園
前田巳智男 下郷地
新田 幸子 下郷地
高尾佐武郎 本町
奈良 泰史 都留市
川鍋 定男 東京都
川村 龍雄 倉見
川村 俊夫 倉見
郷田 盛直 下郷地

委員 石原 滋 柿園
牛田 茂 倉見
武藤 晴美 倉見
渡辺 義雄 柿園
井上 八郎 柿園
前田巳智男 下郷地
新田 幸子 下郷地
高尾佐武郎 本町
奈良 泰史 都留市
川鍋 定男 東京都
川村 龍雄 倉見
川村 俊夫 倉見
郷田 盛直 下郷地

委員 石原 滋 柿園
牛田 茂 倉見
武藤 晴美 倉見
渡辺 義雄 柿園
井上 八郎 柿園
前田巳智男 下郷地
新田 幸子 下郷地
高尾佐武郎 本町
奈良 泰史 都留市
川鍋 定男 東京都
川村 龍雄 倉見
川村 俊夫 倉見
郷田 盛直 下郷地

委員 石原 滋 柿園
牛田 茂 倉見
武藤 晴美 倉見
渡辺 義雄 柿園
井上 八郎 柿園
前田巳智男 下郷地
新田 幸子 下郷地
高尾佐武郎 本町
奈良 泰史 都留市
川鍋 定男 東京都
川村 龍雄 倉見
川村 俊夫 倉見
郷田 盛直 下郷地

西桂町国民健康保険運営協議会
会長 小林 隆芳
副会長 永田 富幸
議会総務副委員長

副会長 永田 富幸
議会総務副委員長

医師代表 小田切千秋 本町

医師代表 渡辺 聡 柿園

被保険者代表 渡辺 豊子 倉見

西桂町健康づくり推進協議会

会長 前田 勝弘 町長
副会長 滝口 秀子 愛育会長
委員 田中 均 吉田保健所長
石原 滋 議会議長
小田切千秋 町医
渡辺 聡 町医
川村 俊夫 教育長
渡部 博 倉見区長
高尾 稜 柿園区長
高尾 義治 本町区長
小林 邦夫 上町区長
郷田 泰正 下郷地区長
小山多美子 婦人会長
勝俣 道子 食改推会長

西桂町献血推進協議会
会長 前田 勝弘 町長
副会長 石原 滋 議会議長
高尾 稜 区長

西桂町献血推進協議会
会長 前田 勝弘 町長
副会長 石原 滋 議会議長
高尾 稜 区長

西桂町献血推進協議会
会長 前田 勝弘 町長
副会長 石原 滋 議会議長
高尾 稜 区長

西桂町献血推進協議会
会長 前田 勝弘 町長
副会長 石原 滋 議会議長
高尾 稜 区長

西桂町献血推進協議会
会長 前田 勝弘 町長
副会長 石原 滋 議会議長
高尾 稜 区長

西桂町食生活改善推進員
会長 勝俣 道子 下郷地
副会長 渡辺 久子 本町
運営委員 小林 正子 柿園
運営委員 白井 友江 倉見
上條 成子 上町
前田 晴代 下郷地

顧問 蜂須賀つる代 倉見

西桂町農業委員会
会長 滝口 憲一 上町

副会長 重森 源喜 柿園

委員 権守 文夫 下郷地

委員 滝口 旭 上町

委員 高山 勉 本町

委員 前田 房夫 下郷地

農事組合
倉見組合長 小川 勝
柿園組合長 川村 信義
本町組合長 小林 寿松
上町組合長 渡辺 貞雄
下郷地組合長 梶原 治郎

農事組合
倉見組合長 小川 勝
柿園組合長 川村 信義
本町組合長 小林 寿松
上町組合長 渡辺 貞雄
下郷地組合長 梶原 治郎

農事組合
倉見組合長 小川 勝
柿園組合長 川村 信義
本町組合長 小林 寿松
上町組合長 渡辺 貞雄
下郷地組合長 梶原 治郎

農事組合
倉見組合長 小川 勝
柿園組合長 川村 信義
本町組合長 小林 寿松
上町組合長 渡辺 貞雄
下郷地組合長 梶原 治郎

転作営農組合
会長 新田 静馬 下郷地
副会長 梶原 治郎 下郷地

南都留森林組合

副組合長 小山 恵光 上町
理事 前田 勝弘 下郷地
渡辺 義雄 柿園
渡辺 春明 倉見

鹿留山恩賜県有財産保護組合議会議員
議員 小川 信次 倉見
渡辺 郁二 柿園
外川 登 上町

西桂町都市計画審議会
会長 三浦 康彦

山梨学院大学教授

西桂町産業振興対策審議会
会長 山崎 誠 本町

西桂町公共下水道運営審議会委員

会長 石原 滋 議会議員
委員 永田 富幸 議会議員
梅原 啓一 議会議員
渡辺英一郎 議会議員
高尾 嘉一 議会議員
渡部 博 区長
高尾 稜 区長
高尾 義治 区長
小林 邦夫 区長
郷田 泰正 区長
滝口 憲一 農業委員会
小山多美子 婦人会
高山 勝子 婦人会
滝口 秀子 婦人会
渡辺 規矩 商工会
高尾三武郎 商業者部会
坂本 徹 工業者部会

西桂町小口資金融資審査委員会
委員長 藤本 俊典 柿園
委員長代理 牛田 義郎 倉見
委員 梅原 啓一
議会建設文教委員長

西桂町小口資金融資審査委員会
委員長 藤本 俊典 柿園
委員長代理 牛田 義郎 倉見
委員 梅原 啓一
議会建設文教委員長

西桂町小口資金融資審査委員会
委員長 藤本 俊典 柿園
委員長代理 牛田 義郎 倉見
委員 梅原 啓一
議会建設文教委員長

西桂町小口資金融資審査委員会
委員長 藤本 俊典 柿園
委員長代理 牛田 義郎 倉見
委員 梅原 啓一
議会建設文教委員長

西桂町小口資金融資審査委員会
委員長 藤本 俊典 柿園
委員長代理 牛田 義郎 倉見
委員 梅原 啓一
議会建設文教委員長

西桂町小口資金融資審査委員会
委員長 藤本 俊典 柿園
委員長代理 牛田 義郎 倉見
委員 梅原 啓一
議会建設文教委員長

西桂町小口資金融資審査委員会
委員長 藤本 俊典 柿園
委員長代理 牛田 義郎 倉見
委員 梅原 啓一
議会建設文教委員長

委員 渡辺 規矩 商工会会長

委員 千須和文明 山梨中央銀行小沼支店長

生活改善グループ細会

会 長 渡辺ふゆ子 倉見
副会長 乙顔 久子 柿園
〃 滝口のり江 上町

西桂町ぼたるをとばそう会

会 長 岩田 佛司 上町
副会長 新田新一郎 下暮地
事務局長 勝俣 宗明 下暮地
会 計 勝俣 武 上町

西桂町りんご研究会

会 長 勝俣 翠 柿園
副会長 菅谷 光輝 柿園

みつとうげ手織りの里グループ

会 長 川村 久江 倉見
副会長 前田 善子 下暮地

アクティブ農村女性の会

川村 久江 倉見
相沢 道子 本町

民生児童委員

総 務 前田 進 下暮地
副総務 渡辺 俊夫 柿園
委 員 牛田 義秋 倉見
川村 玉枝 倉見
高尾 君子 柿園
羽根田 巖 本町
永田 克子 本町
小沢 裕 上町
宮下 友義 上町
小林 幸子 上町
前田ひさ乃 下暮地

主任児童委員

委 員 中村 園江 柿園

東部青色申告会西桂支部

支部長 柏木 茂 上町

消費生活相談委員

相談員 相沢 頼子 本町
〃 三浦 初美 本町

女性いきいきアドバイザー

前田ひさ乃 下暮地

県政モニター

重田 和子 柿園

母子相談委員

相談員 渡辺さち子 柿園

身体障害者相談員

相談員 永田 久弥 下暮地

精神薄弱者相談員

相談員 山本はる子 下暮地

自衛隊募集相談員

相談員 渡辺 初夫 上町

行政相談委員

相談委員 小山 明德 上町

人権擁護委員

委 員 郷田 昌司 下暮地

保護司

保護司 永田 富幸 下暮地
〃 田中 久雄 倉見

保護司

渡辺 清治 柿園

西桂町行政改革推進委員

会 長 山崎 誠 本町
会長代理 渡辺 卓三 柿園
委 員 牛田 茂 倉見
川村 時男 倉見
小山 恵光 上町
滝口 憲一 上町
渡辺 千春 上町
渡辺 規矩 柿園
渡辺 義雄 柿園
郷田 都男 下暮地

森林保全巡視員

滝口 幸雄 下暮地

自然監視員

坂本 徹 本町

西桂町ふるさと夏まつり実行委員会

委員長 坂本 徹 本町
副委員長 武藤 隆義 倉見
〃 長野 義光 本町

青少年育成西桂町民会議

会 長 川村 俊夫 倉見
副会長 坂本 徹 本町
〃 小林 鉄郎 本町

学校週5日制研究協議会

会 長 滝口新一朗 上町
副会長 坂本 徹 本町

生きがいづくりアドバイザー

会 長 前田融一郎 下暮地
副会長 前田 道子 下暮地

アドバイザー

川村 静男 倉見
川村 民子 倉見
白井 忠孝 柿園
重田 和子 柿園
渡辺 良一 本町
榎田 晴子 本町
柏木 信照 上町
渡辺ちよ子 上町

西桂町結婚相談員

所 長 前田巳智男 下暮地
所長代理 渡辺 攝 上町
相談員 渡辺 貞夫 倉見
牛田 嘉美 倉見
重田 和一 柿園
小林 満枝 柿園
川村さつき 柿園
荒井 道夫 本町
小林ちよ子 本町
滝口 妙子 上町
梶原 治郎 下暮地
鈴木 孝子 下暮地

西桂町商工会

会 長 渡辺 規矩 柿園
副会長 渡辺 郁二 柿園
〃 小山 明德 上町
青年部長 柏木 正 上町
婦人部長 新田 妙子 下暮地
商業部会長 高尾佐武郎 本町
工業部会長 坂本 徹 本町
技能者部会長 宮下 馨 倉見

西桂町織物工業協同組合

理事長 井上 八郎 柿園
専務理事 小林 邦夫 上町
青年部会長 牛田 和夫 倉見

桂川・相模川 クリーンキャンペーン

*クリーンキャンペーンとは？
山梨・神奈川両県に多くの恵みを与え続けている桂川・相模川の流域環境を将来の世代にまで引き継いでいくために、流域の住民、事業者、市町村が一体となって環境保全行動を長期的に進めていくための枠組みづくりです。また、ゴミ拾いをしながらの分別調査・水質調査・水棲生物調査を実施します。ゴミの種類別で見るとタバコのフィルターが最も多く、全体の約25%を占め、ついで飲料缶・花火の順位となっています。
今年もキャンペーン開催を予定していますので、皆様の積極的な参加をお願いします。



ボランテИАだより

1998
6月号
第82号

三ツ峠歩け歩け運動 とん汁サーブに協力

5月17日(日)三ツ峠歩け歩け運動が行われました。今年も参加者の皆さんにおいしいとん汁を食べてもらおうと、前日の材料準備と当日のとん汁作りにと会員の方々が腕を振るってくださいました。



歌おう山吹の会 第14回郡内おかさ コーラス大会」に出場

5月10日(日)の母の日、第14回郡内おかさコーラス大会が富士五湖文化センターで開催され、歌おう山吹の会も出場しました。「古城」と「踊り子」を合唱し会場からたくさん拍手をいただきました。

歌おう山吹の会 会員募集!

歌おう山吹の会では、会員を募集しています。施設訪問、コーラス大会出場などコーラスを通して地域での交流を深めています。練習は毎週月曜日の午前10時から11時にY.L.O会館1階老人福祉センターで行っています。健康維持の為に一緒に歌いましょう!初心者の方、大歓迎です。

申し込み・問い合わせ

代表 加藤美三子

☎ 25・2498

高齢者ボランテИАグループ あじさいの会 会員募集

あじさいの会では、介護用品などを作り福祉施設等に寄付しています。

現会員は、60歳から80歳前後と高齢ですが「何か役立つことを」と月2回水曜日の午前9時30分から午前11時、Y.L.O会館1階老人福祉センターに集まりボランテИА活動をしています。そこで、あじさいの会では一緒に活動をする方を募集しています。

申し込み・問い合わせ

代表 小林 満枝

☎ 25・2505

ボランテИА登録 しませんか

ボランテИАセンターでは、ボランテИА登録して下さる個人及び団体を募集しています。もし、地域の活動に何かのカタチで参加したいと思ったらボランテИА活動があります。そしてボランテИА活動には「誰もが安心して暮らせる地域づくりを」、「地域の中で自分をよりよく生かしたい」、「そんな願いが込められています。関心

のある方はボランテИАセンターに申し込み及び連絡をください。
申し込み・問い合わせ

西桂町ボランテИАセンター
担当 羽田・渡辺
☎ 25・3300

6月の予定

- 1日・8日・15日・22日・29日(月) 歌おう山吹の会
- 10日・24日(水) あじさいの会
- 8日(月) ボランテИА協会定例会
- 24日(水) ボランテИА協会施設訪問「よこぶき荘」

ボランテИА活動 普及協力校

山梨県ボランテИА協会では、1987年から県内小中学校及び高等学校を対象に、毎年ボランテИА活動普及協力校を指定しています。この事業は、1977年(昭和52年)より厚生省所管の国庫補助事業として全国的に開始され、本県では1987年(昭和62年)よりスタートしました。小・中・高を「協力校」として3年間継続助成し、それぞれの学校・地域で様々なボランテИА活動や福祉教育の実践活動に取り組んでいただく事業です。3年間の活動を通じて児童・生徒の福祉・ボランテИАへの理解と関心を深めるとともに、身近にできることから実践する「実戦力」の育成と家庭・地域社会への啓発を図ることを目的としています。当町では本年度から3年間、西桂中学校が指定を受けボランテИА活動を推進します。

温かい善意 ありがとうございます

寄付者名	物品及び寄付金
匿名	10,050円
大勢の方々より 牛乳パック	



第27回 西桂町民球技大会募集要項

期 日 平成10年6月21日(日)
(雨天の場合は、ソフトボールのみ中止とします。)

町防災無線… 午前6時30分(中止)
午前7時30分(実施)

種 目 ソフトボールの部

40歳以上(昭和33年4月1日以前出生)
女性の場合には、年齢制限なし。
役員集合…午前7時00分 体協役員
全員(副会長・理事)

選手集合…午前8時25分
開 会 式…午前8時30分

ソフトバレーボールの部

(学生を除く町民女性)

役員集合…午前7時30分(会場準備)
組合抽選…午前8時30分(代表者)
選手集合…午前9時00分
開 会 式…午前9時15分

場 所 ソフトボールの部…町民グラウンド
ソフトバレーボールの部…中学校体育館

表 彰 優勝・準優勝

参加資格 西桂町在住者

チー ム ①ソフトボールは各地区2チーム以上募集(1チーム15名まで登録できます。)

②ソフトバレーボールは各地区5チーム以上募集(1チーム4名からなり6名まで登録できる)

試合方法 ソフトボール

①トーナメント方式で、1試合5回戦で延長なし。なお同点の場合には抽選とする。コールドゲームなし。
②その他オフィシャルルールによるが一部グラウンドルールを使用する。但し、1試合60分とする。60分以内で表の攻撃に入れば、時間が経過しても裏の攻撃があるものとする。

ソフトバレーボール

4人制でリーグ戦方式とする。

申込方法 6月8日(月)までに事務局(教育委員会永田)へ申し込んで下さい。
申込書(選手登録)は、各地区の体協副会長の所におきます。

主将会議 6月15日(月)午後7時30分よりソフトボールは西桂町YLO会館で行い、席上組み合わせ抽選会を行う。

主 催 西桂町体育協会

お問い合わせ先 西桂町教育委員会(担当 永田)
TEL 0555-25-2941

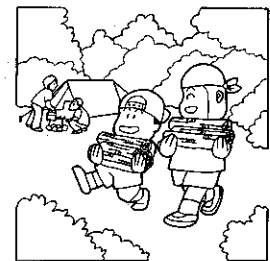
児童館からのお知らせ

●● 自然体験キャンプ参加者募集 ●●

今年も、児童館では、小学校4・5・6年生を対象に自然体験キャンプを実施いたします。夏休みの楽しい思い出づくりにぜひ参加してみたいはかがですか?

日 時 7月29日(水)～7月30日(木) 1泊2日
場 所 山梨県北巨摩郡高根町清里3545番地
山梨県立八ヶ岳少年自然の家
対 象 西桂町在住の小学校4・5・6年生
参加費 一人1,000円
内 容 野外炊さん、冒険ハイク、ナイト追跡等
募集人員 70名程度

申し込み方法 児童館に申し込み用紙を用意しておりますので、希望する人は用紙を取りに来て下さい。
申し込み〆切6月12日(金)



赤い羽根バッジ・図案懸賞募集

赤い羽根共同募金運動の宣伝と募金増強を図ることを目的に製作するバッジ(記事)の図案を募集しています。

(主 題)

赤い羽根を主体に山梨県を象徴する代表的な産物景勝を取り入れ、平易に赤い羽根と山梨県を表現した図案

(応募様式)

官製はがき1枚につき図案1点を描き、住所・氏名・年齢・電話番号・職業を明記のうえ、ご応募ください。

(応募・問合せ先)

〒400-0005 甲府市北新1-2-12
県福祉プラザ内
(社・福) 山梨県共同募金会
☎(0552) 54-8685

(応募締切)

6月26日(金)
*当日到着分まで有効

(表 彰)

入選1点、佳作1点にはそれぞれ賞金と賞状、副賞が授与されます。

材 料(4人分)

- ・木綿豆腐.....1丁
- ・A (しらす干し) 20g (さくらえび) 30g
- ・青じそ.....20枚
- ・葱(みじん切り) 20g
- ・片栗粉.....大さじ2
- ・ゴ マ.....大さじ8
- ・サラダ油.....少々
- ・大 根.....適量



我が家の
おすすりめメニュー

◎豆腐のごまハンバーグ

作り方

- 1 豆腐はまな板にのせペーパータオルで軽く水を切り、手でつぶしておく。
- 2 1にAとせん切りにした青じそ、葱、片栗粉を加えてよく混ぜる。
- 3 2を8等分して、ハンバーグ風に形を整えて、表面にゴマをまぶし油を少量入れたフライパンで両面を焼く。
- 4 3に大根おろしを添える。

食生活改善推進員会

なかよし学級のおしらせ

いきいき健康福祉センターでは、おかあさんと子どもが、いっしょに楽しくあそぶ機会として、なかよし学級を開催しています。児童館のひよこ学級の年間予定の一環です。子どもにとつてのあそびの大切さを学びながら、親子で楽しいひとときをすごしてみませんか？
1コース3回で、お話したり、お友達づくりをします。
多くの方の参加をお待ちしています。

第1回

日時 6月16日(火)

午前10時~11時30分

場所 いきいき健康福祉センター

内容 お話とあそびの実践

第2回

日時 6月23日(火)

午前10時~11時30分

場所 いきいき健康福祉センター

内容 みんなであそぼう
(小麦粉ねんどなど)

第3回

日時 6月30日(火)

午前10時~11時30分

場所 いきいき健康福祉センター

内容 リズム体操

対象者 (ママも一緒に楽しもう...)
2歳~3歳の親子

申し込み

いきいき健康福祉センター

保健係 遠山

☎ 25-4000

西桂町児童館 奥秋

☎ 25-2941

(前日まで受け付けます。)

みんなで防ごう 土砂災害

私たちの住む山梨県は、周囲を急しゅんな山々で囲まれているため、大雨が降ると、河川は急激に増水し、土砂や石が流れ、災害が起きる恐れがあります。このような災害を未然に防ぐために、さまざまな防災工事が行われていますが、まだまだ十分とはいえません。

このため、国、県、町では、梅雨・集中豪雨や台風シーズンに備え、6月を「土砂災害防止月間」と定め、土砂災害に対する防災について理解を深める運動を、全国的に展開しています。

土砂災害は、一瞬のうちに尊い人命や財産を奪う非常に恐ろしいものです、次のことに充分注意して災害から身を守りましょう。

◎大雨のときは、テレビやラジオなどによる気象情報に充分注意しましょう。

◎土砂災害を未然に防ぐために、常に危険個所に注意しましょう。

◎土砂災害の恐れがあるときには、速やかに関係機関に連絡しましょう。

◎いざというときのために、家族全員で緊急の避難場所や経路について確認しあい、土砂災害から身を守るよう心がけましょう。

おめでた(誕生)
上町 小山 亮太郎(リョウタロウ) 父 宗雄

おくやみ(死亡)
倉見 小林 治郎 親族 克至
上町 松川 隆泰 卓也

おしあわせに(婚姻)

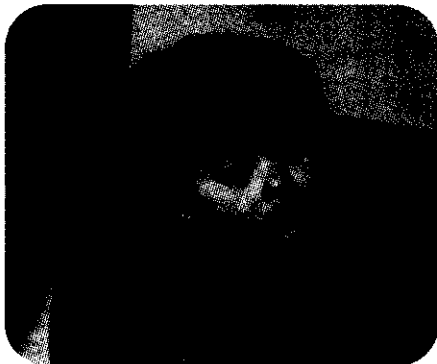
(古) 屋 普 策 上町
(春) 日 香 枝 甲府市
(永) 田 茂 浩 下巻地
(大) 倉 千 明 大阪府
平成10年4月届出

人口世帯

平成10年6月1日現在

男	2,404人	(-1)
女	2,509人	(+2)
合計	4,913人	(-1)
世帯	1,407世帯	(+2)

おいらがネ将



森田 成美ちゃん 2才11ヶ月



森田 加奈ちゃん 1才3ヶ月

圭・二三江さん (長女・次女)



小川 絵美佳ちゃん 2才2ヶ月

和道・孝子さん (長女)

6月行事予定表

この予定表は、町民の参加を募る行事、町民を対象とする事業について掲載しております。

日曜日	月曜日	火曜日	水曜日	木曜日	金曜日	土曜日
	1	2	3	4	5	6
		◇町民ゴルフ教室	◇絵本紙芝居 よみきかせ会 10時30分 (児童館)		◇第11回町民 ゴルフ大会 (中央部留カントリークラブ)	◇ビデオシアター 「マイクロキッズ」 1時30分～ (児童館)
7	8	9	10	11	12	13
			◇寿・女性学級 合同開級式 13時30分 (YLO) ◇ひよこビデオ会 10時30分 (児童館)			◇ボランティア夜まつり 10時～3時 ◇リサイクル資源回収 ◇押し花教室 1時30分～ (児童館)
14	15	16	17	18	19	20
			◇絵本紙芝居 よみきかせ会 10時30分 (児童館)	◇不用犬猫収集 1時30分まで (役場) ◇母親クラブ 「先生と遊ぼう」 2時00～ (児童館)		◇父の日プレゼント づくり 1時30分～ (児童館)
21	22	23	24	25	26	27
◇第27回町民 球技大会			◇第2回女性学級 19時30分 (いきいき) ◇ひよこビデオ会 10時30分 (児童館)	◇第2回 寿学級 (県 高齢者総合相談 センター巡回相談) 13時 (YLO会館)		保育所お泊り保育 ◇押し花教室 1時30分～ (児童館)
28	29	30				
保育所お泊り保育						

- ⑨ 生け花 (隔週)
スケッチ (隔週)
レザークラブ
- ⑩ 刻字
陶芸 (隔週)
- ⑪ 毛筆カナ

毎週各種教室をYLO会館にて開級しております。