

# にしかつら

平成21年  
**5**  
月号



小学校屋内運動場に寄贈された  
写真を見つめる子どもたち



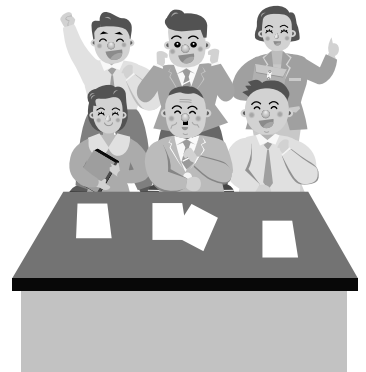
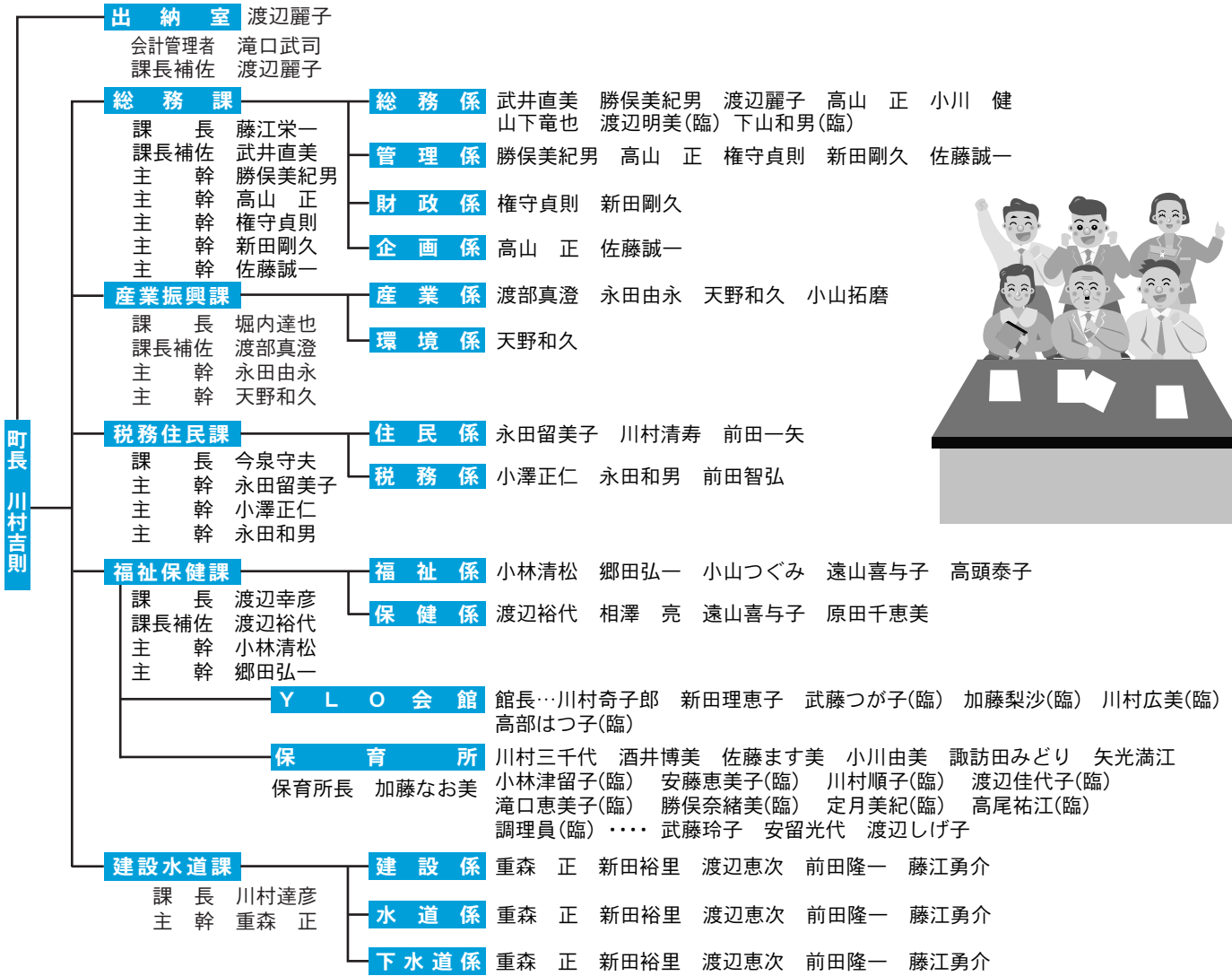
発行：西桂町役場 総務課 広報担当

広報に関するご意見・ご質問は

TEL : 0555-25-2121 FAX : 0555-20-2015  
E-mail : kouhou@town.nishikatsura.yamanashi.jp

# 西桂町役場 組織及び人事

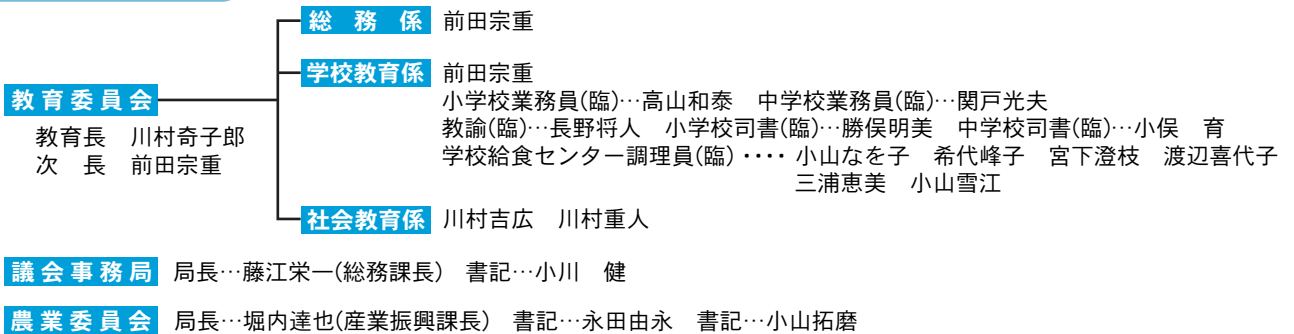
【平成21年4月1日現在】



組  
織

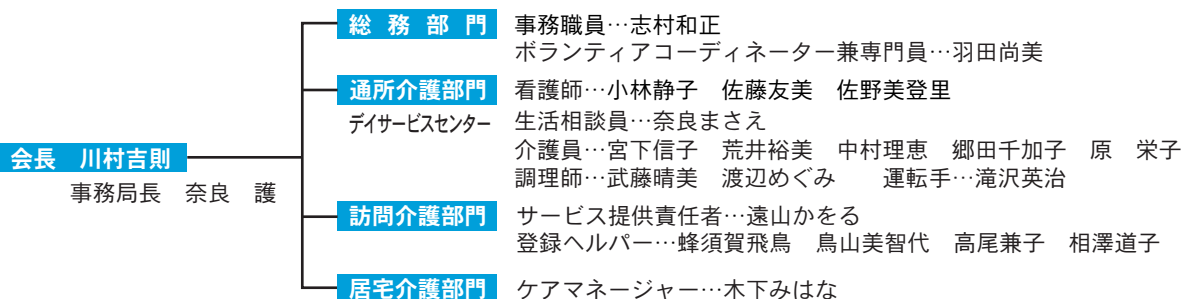
[派遣 西桂町社会福祉協議会 奈良 護]

## 行政政委員会・議会



# 西桂町社会福祉協議会

【平成21年4月1日現在】





# 各種相談員の紹介

## 行政相談委員

行政相談委員は、国の仕事に関する苦情などの相談受付、助言や関係行政機関に対する通知などを行っています。

川村 静 男（倉見）

## 民生委員（児童委員）

社会奉仕の精神を持って、常に住民の立場になって相談に応じ、社会福祉の増進に努めることを任務としている民間の奉仕者です。

- 会長 小林 勝幸（上町）
- 副会長 高尾 公也（柿園）
- 主任児童委員
- 榎田 知子（柿園）
- 委員 加藤 正樹（倉見）
- 委員 蜂須賀つる代（倉見）
- 委員 三枝 則子（柿園）
- 委員 高山 武（本町）
- 委員 安富美智子（本町）
- 委員 宮下 宣男（上町）
- 委員 佐藤 和子（上町）
- 委員 郷田 善臣（下暮地）
- 委員 鹿糠 光子（下暮地）

## 人権擁護委員

人が生まれながらにして持っている人権を守るため、人権侵害に関する相談に応じ、加害者に人権侵害をやめさせ、あるいは

は被害者の援助救済手続きを行います。

前田 芳 三（柿園）  
梅田 敏 夫（柿園）

## 消費生活相談員

悪質商法による契約のトラブルや商品事故など消費生活に関する苦情・問い合わせに相談員が被害の救済と相談者自身の力で解決するためのお手伝いをします。

三枝 春 美（柿園）

## 保護司

保護司は、社会奉仕の精神をもって、犯罪をした者の改善及び更正を助けるとともに、犯罪の予防のため世論の啓発に努めています。

渡辺 清 治（柿園）  
高尾 昌 之（上町）  
榎田 晴 子（本町）  
川村 重 樹（倉見）

## 身体障害者相談員

相談員は、身体に障害のある人の社会的自立を助け、福祉事務所と協力をして、障害のある人に対する理解を深めるための活動を行っています。

永田 久 弥（下暮地）



# 消防団幹部改選

3月31日の任期満了により西桂町消防団幹部が次のとおり改選され西桂町役場において、町長及び団長より辞令が交付されました。

## 本部

団長 滝口 新一郎  
副団長 高尾 由也  
副団長 渡部 隆男

## 技術分団

分団長 柏木 正  
副分団長 梶原 日出男  
副分団長 渡辺 幹夫

## 交通分団

分団長 宮下 和正  
副分団長 小林 和也

## 第一分団

分団長 小川 勝二  
副分団長 石倉 宏  
副分団長 武藤 匡彦  
給与 小川 健

## 第二分団

分団長 乙顔 一夫  
副分団長 高尾 恒之  
副分団長 川村 豊

## 第三分団

分団長 梅原 正弘  
副分団長 小俣 達也  
副分団長 高尾 浩  
給与 高尾 徹

## 第四分団

分団長 田辺 春  
副分団長 滝口 昭一  
副分団長 白須 良治  
給与 小野 鉄也

## 第五分団

分団長 三枝 一章  
副分団長 松原 修  
副分団長 郷田 弘一  
給与 権守 芳夫



# 西桂小中学校職員異動

4月1日付けて教職員の人事異動が行われ、次のとおり新しい先生方が着任されました。

## 西桂小学校

教諭	高村 まり子
教諭	乙顔 都台
教諭	長野 将人
非常勤講師	上野 千鶴
主任学校栄養職員	中野 浩子

## 西桂中学校

校長	福田 克己
教諭	小永 明彦
教諭	渡辺 恭子
教諭	橘田 賢治
講師	堀内 香彦
講師	佐藤 文彦
事務職員	鈴木 宏美





## 定額給付金の申請はお早め!!

申請書の申請はお済みですか？ 申請書の提出がなければ、定額給付金は支給されませんので、まだ申請書を提出されていない方は、お早めに申請をお願いします。

お問合せ・提出先 総務係



## 総務課

## 町からのお知らせ



## 町からのお知らせ

### 税務住民課

#### 個人住民税の年金特徴に 関するお知らせ

●65歳以上の公的年金受給者で、個人住民税を納税されている方は!!

平成21年10月から、公的年金に係る所得に対する個人住民税(道府県民税・市町村民税)のお支払い方法が変わります。

●対象となる方  
公的年金を受給されていて、個人住民税の納付義務のある方は、現在、役場、銀行等に出向き窓口で個人住民税をお支払いしていたとおりですが、今回の制度導入により、個人住民税が公的年金から特別徴収(天引き)されることとなります。

●対象となる方  
平成21年4月1日現在で  
・年齢が65歳以上の公的年金受給者で、個人住民税の納税義務のある方で、かつ  
・年額18万円以上の老齢基礎年金又は老齢年金、退職年金等を受給している方(介護保険料の特別徴収と同様)です。  
・対象者へは、役場より個別に通知いたします。

#### ●対象となる税額

厚生年金、共済年金、企業年金などを含む全ての公的年金等に係る所得額に応じた税額が特別徴収(天引き)の対象となります。

ただし、その税額は、老齢基礎年金又は老齢年金、退職年金等から特別徴収(天引き)されます(いわゆる2階・3階部分の年金からは特別徴収されません)。

#### ●実施時期

平成21年10月支給分からとなります。

なお、21年度の税額の半分については、平成21年6月及び8月に普通徴収(納税通知書により支払う方法)により納めて頂くこととなります。

また、年金所得以外の所得に係る個人住民税及び対象とならない方の個人住民税については、従来どおりの方法によりお支払頂くこととなります。

※今回のお知らせにつきましては、現時点での確認できている情報となります。新しい情報につきましては、随時お知らせいたします。

### 「ねんきん特別便・定期便」 に係る無料相談を行います

社会保険庁では一昨年からすべての年金受給者に対し「ねんきん特別便」を送付いたしました。加えて、本年4月より現役加入者の誕生月に「ねんきん定期便」を送付することになり、これに伴い社会保険労務士による無料相談が役場にて本年5月から来年3月まで開催されます

のでお知らせします。  
日時 平成21年5月～平成22年3月まで

毎月第2火曜日

午前9時～午前12時  
午後1時～午後4時まで

場所 役場1階事務所

問合せ先 年金定期便専用ダイヤル

0570・058・555  
山梨社会保険事務局大月事務所  
0554・22・3811

## 第6回 さくら祭り

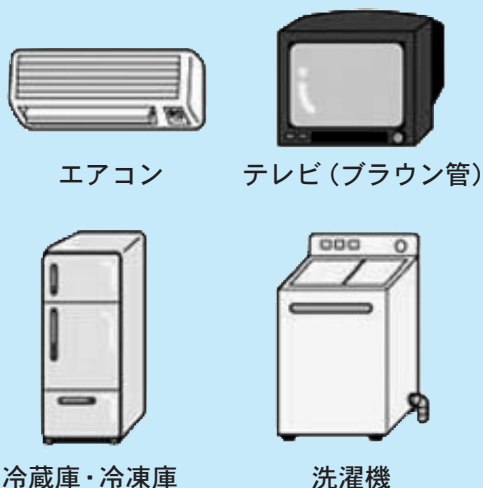


去る4月4日(土)、YLO会館駐車場において、第6回さくら祭りを開催しました。満開のさくらの中で、多くのおみなさんの来場をいただき盛大に行うことが出来ました。

# 平成21年4月1日から 「家電リサイクル法」が改正されました

家電リサイクル法が改正され、対象となる家電製品に「液晶テレビ」、「プラズマテレビ」、「衣類乾燥機」が、平成21年4月1日より新たに追加されることになりました。

## 従来の対象品目



## 4月1日から追加される品目



これらの製品の処分の方法は以下のとおりです。

1. 以前に購入したお店や新しく購入したお店に引き取りを依頼する。
2. 郵便局でリサイクル券を購入し、対象家電製品に張り付けご自分で指定引取所まで運搬する。  
(指定引取所については役場産業振興課までお問い合わせください。)

## リサイクル料金 (税込)

※ (料金は主なメーカーの例です。)

エアコン	テレビ (ブラウン管式・液晶・プラズマ式)		冷蔵庫・冷凍庫		洗濯機・衣類乾燥機
	15型以下	16型以上	170リットル以下	170リットル以上	
2,625円	1,785円	2,835円	3,780円	4,830円	2,520円

※ 1 はリサイクル料金の他に運搬料が必要になります。

4月1日以降は従来の家電 (ブラウン管式テレビ・エアコン・洗濯機・冷蔵庫・冷凍庫) に加え、液晶テレビ・プラズマテレビ・衣類乾燥機も町の粗大ゴミで回収できませんのでご了承ください。

問い合わせ：産業振興課 環境係



## 子育て応援特別手当の申請はお早めに！

申請書の提出はお済みですか？  
 申請書の提出がなければ、子育て応援特別手当は支給されませんので、まだ申請書を提出をされていない方は、お早めに申請をお願いします。

**お問い合わせ** 福祉係

ヒューマンティキャンペーン  
 やまなし2009

5月は赤十字運動月間です。  
 「Together for humanity」を運動目標に掲げました。  
 赤十字の活動資金は、皆様から寄せられた社費です。今年もご協力をお願いいたします。  
 日本赤十字社 西桂分区

## 子宮がん検診を受けましょう

20歳からのがんの発生率は、この20年間で中高年層では減少していますが、30歳以下では2～4倍に増加しています。

子宮頸部がんは性交渉で感染するウイルス（ヒトパピローマウイルス）が原因となるため、高齢にともない多くなる「がん」とは違い、性活動が活発な若い年齢層の感染増加により発生率が上昇していると考えられています。子宮頸がんは早期に発見すればほぼ治ると言われています。閉経後も定期的に子宮がん検診を受けましょう。

### 1. 対象者

西桂町在住の20歳以上で当該年度中に偶数年齢に達する女性

※子宮体部がん検診の対象者は子宮頸がん検診受診者のうち、問診の結果、最近6ヶ月以内に不正出血があった者および医師が特に必要と認められた者を対象とします。

### 2. 検診料

●頸がん検診 1,500円 ●体部がん検診 2,000円

### 3. 医療機関

※右表を参照してください。



### 4. 申し込み方法

いきいき健康福祉センター福祉保健課保健係まで直接申し込んで下さい。後日問診票を送付いたします。

☎ 25-4000

## 人間ドック

### 人間ドックについて

病気の早期発見・早期治療の目的で今年も40歳からの働きざかりを対象とした人間ドックを実施します。

委託検査機関・実施日・対象者は下記のとおりです。

申し込み等の詳細については対象者の方に後日通知をいたします。

委託検査機関	検査実施日	対象者
クアハウス石和	7月2日(月)	国保及び社保
	7月10日(金)	
山梨県厚生連健康管理センター	7月3日(金)	
	7月9日(木)	

**費用** 自己負担金10,000円（当日集金します。）

**定員** 1日25人（先着順）

**対象者** 40歳（S44.4.2～S45.4.1）  
 45歳（S39.4.2～S40.4.1）  
 50歳（S34.4.2～S35.4.1）  
 55歳（S29.4.2～S30.4.1）  
 60歳（S24.4.2～S25.4.1）

**その他** 社保の被扶養者の方は受診券が必要となります。社保本人の方は特定健診分が上乗せされ、15,000円となります

### 《西桂町近隣の指定医療機関》

磯辺医院	都留市中央1-1-15	☎ 0554-43-4121
都留市立病院	都留市つる5-1-55	☎ 0554-45-1811
渡辺医院	富士河口湖町船津1496	☎ 0555-72-2835
深澤医院	富士吉田市下吉田879	☎ 0555-24-1183
鈴木医院	富士吉田市新西原3-9-8	☎ 0555-23-7075
羽田レディースクリニック	富士吉田市上吉田6-10-14	☎ 0555-30-0311
武者医院	大月市大月1-15-18	☎ 0554-23-1166
大月市立中央病院	大月市大月町花咲1225	☎ 0554-22-1251
加賀谷医院	富士吉田市上吉田3032-1	☎ 0555-23-2450
堀内産婦人科医院	富士吉田市下吉田1422-2	☎ 0555-22-1151
いしだ女性クリニック	富士吉田市上吉田2-5-1 富士急ターミナルビル5F	☎ 0555-23-7100



# 教育委員会

## 社会教育教室受講生募集

### ①刻字教室

のみと木づちを使って、板に文字を浮き彫り又は沈め彫りにし、文字に着色など施し装飾して楽しむ教室です。

講師 渡辺一夫 先生

開催日時 6月3日～10月28日

毎週水曜日

午後7時30分～9時30分

開催場所 YLO会館1階研修室

### ②生け花教室

伝統的な生け花から日常的なア

レンジまで、自由で多彩な表現が楽しめます。初心者から気軽に参加していただける教室です。

講師 渡辺幸子 先生

開催日時 6月4日～10月29日

毎週木曜日(月3回程度)

午後7時30分～10時

開催場所 YLO会館2階和室

参加費 各教室 1千円

申込方法 5月22日(金)までに教育委員会までお申込みください。

なお、各教室ともに参加者が6名に達しない場合は開催いたしません。

その他 材料費等については自己負担となります。

お問合せ先 社会教育担当 川村

## 小学校の屋内運動場に写真が

本年3月竣工式を終えた西桂小学校の屋内運動場ですが、玄関の正面に、縦120cm、横180cmの大きな富士山の写真が掲げられています。これは元小学校長であり、現在西桂町の教育委員長で有られる、小林栄明様をご寄贈されたものです。

小林様は、大竹省二氏を中心とする二科会写真部に入選・入賞を重ね、現在、審査なしで作品を出品できる「二科会写真部会友」です。

写真は、西桂中学校から撮った富士山ですが、手前の紅葉したドウダンツツジの中に、青空を背景にしながら雪化粧した富士のえもいわれぬ美しさは見る人に深い感動を与えます。

町民の皆さんも小学校を訪問される際は是非ご覧ください。

毎年9月上旬に東京・六本木の国立新美術館で「仁科会」を開いています。



## 環太平洋学生キャンプ・ホームステイ

## 受入家庭募集



### 1. 目的及び概要

環太平洋学生キャンプは、環太平洋の国々（オーストラリア、カナダ、香港、インドネシア、日本、韓国、マレーシア、ニュージーランド、フィリピン、シンガポール、タイ、アメリカ合衆国）からの男子中高校生を対象に、国際交流を目的に実施されるキャンプです。この運営は特定非営利活動法人環太平洋学生キャンプの会及び日本テレビ放送(株)が主催し、後援・協賛各社の協力の下、無報酬のボランティアスタッフにより運営されます。

当町実行委員会では、この環太平洋学生キャンプの1プログラムである、3泊4日のホームステイに協力し、様々な事業を計画する中で、海外の青少年に「素顔の日本」を体験・紹介するとともに、日本の象徴である富士山麓の自然豊かな西桂町を紹介していきます。また、当町滞在中小中学生をはじめ多くの町民と交流し、思い出に残るプログラムを計画する考えであります。

つきましては、ホームステイ受入家庭の募集を下記により実施しますので、ご協力をお願い致します。

### 2. ホームステイ受入期間

平成21年8月4日(火)～8月7日(金)  
3泊4日

### 3. 募集家庭数

11家庭(各家庭1名から2名の男子中高生の受入をお願い致します。)

### 4. 環太平洋学生キャンプについて

環太平洋学生キャンプは、1985年、国連の「国際青年の年」を契機に発足し今年で24年目を迎えます。環太平洋地域の諸国から高校生を招待し、「友情・協力・奉仕」の精神に国際理解を深めることを加え、大自然の中で共同生活や生活、文化交流を実施し、交流の輪が世界に広がり、この友情の絆が国際紛争や経済摩擦の危機を避け、平和的な解決へと導く力となることを願い、世界平和へ寄与する。

### 5. 期間中の日程

受入家庭決定後、打合せを行います。

### 6. 受入家庭募集期間

平成21年5月30日(土)まで  
西桂町教育委員会まで電話(TEL 25-2941)でお願い致します。

### 7. その他

- ①受け入れ家庭決定 7月初旬頃
- ②受け入れ家庭打合わせ会の開催 7月中頃

### 8. 問合せ先

PRIC 西桂町ホームステイ実行委員会  
事務局 渡辺良太 TEL 25-2488

# スクールガード 新たなスタートを



スクールガード連絡協議会会員の皆さんは、子どもたちの登下校や地域生活を見守り、安全安心に過ごせるよう活動してまいりましたが、本年度は4月5日に総会を開催し、4月7日から活動を開始しました。特に、昨年度は、大きな事故や事件がなく、子どもたちが無事に地域で生活することができましたが、保護者の皆さんや小中学校の先生方はもとより、青少年育成西桂町民会議・交通安全協会・スクールガードのような地域活動等、それぞれ子どもたちと関わった人たちの大きな成果でありました。さらに、スクールガードの会員の皆さんは、子どもたちの見守りと同時に、挨拶声かけも行ってくれておりました。「子どもたちが積極的に挨拶ができるようになってきました。」「大人同士でも挨拶が以前にも増して交わせるようになってきました。」また、スクールガードの会員同士が、子どもたちを守るという活動を通して結びつきが強まり、「町中に活気が出てきました。」「町の子どもは自分の子どもであり、孫であるという考えが浸透してきました。」等、沢山の成果が報告されました。一方、「活動場所によっては、一人にかかる負担が大きすぎるのではないか。」「保護者との連携も必要ではないか。」「子どもにとって過保護になりすぎていないか。」等の意見も寄せられました。本年度は、これらの意見を踏まえ、「ゆとりを持った活動とすること。」かたちにこだわらず、「何時でも、どこでも、どの場所でも、参加できる範囲での参加でよいこと。」また、「子どもたちに安全に生きるすべを伝えていくこと。」等を目標とし、これからも挨拶の輪を広げていくことや、ボランティア意識を推進しながら町づくりへの参加をしていくこと等を確認し合いました。西桂町が目指す安全安心の町に、町民の自らの力で一步近づくことができるのではないかと思います。

西桂町教育委員会

## \*スクールガードの会員を募集しています。

連絡先は、教育委員会 前田宗重 (25-2941)

倉見 渡辺 孟 (25-2941) 柿園 渡辺清治 (25-2415) 本町 中澤久幸 (25-3128)

上町 柏木信照 (25-3224) 下暮地 権守文夫 (25-2441)



## 「第21回ボランティアまつり」開催

# 地域福祉活動



3月22日(日)、西桂中学校体育館において「はじめせんかみんなでボランティア」第21回ボランティアまつり」を開催しました。  
当日は700名越える皆さんのご来場を頂き、盛大に行うことが出来ました。  
また、ボランティア活動に興味・関心を持ってくれた方も多く、ボランティアの輪が更に広がったことを、実感しました。  
企画の段階から携って下さった皆さん、また当日の運営に協力して下さった多くの皆さんに、感謝致します。





# ポスターコンクール・標語コンクール 入賞作品・入賞者

ポスター101作品、標語303作品の応募の中から、ボランティア連絡会理事の皆さんによる審査の結果、次の方々が入賞されました。

## ◆ポスターコンクール

特選 川村明日香 (中1)

入選 舟久保拓希 (小5)

桑原 梨奈 (中1)

梶原 悠汰 (中2)

川村季美花 (中2)

重田 愛唯 (中2)



ポスターコンクール特選  
川村明日香さんの作品

## ◆標語コンクール

一般の部

最優秀賞

声掛けて 笑顔で話すも

ボランティア

(鶴田長秀)

## 小中学生の部

最優秀賞

人助け 小さな手だけで

頑張るよ

(小川璃久 小1)

佳作

声掛けたい 一人暮らしの

おばあちゃん

(新田理那 小1)

人と人 心でつなぐ

ボランティア

(佐々木乃愛 小1)

出来ること 進んでしよう

自分から

(舟久保瑠美 小3)

助け合い 町全体が

一つの輪

(大嶋 一平 小4)

始めよう 小さなことから

ボランティア

(増永明日香 中2)

(小中学生の学年は応募時の学年です)

町からのお知らせ



## 温かい善意をありがとうございます

舟久保 薫さん ベルマーク  
滝口 和子さん 使用済み切手  
ベルマーク 他



## いきいき交流会ボランティア研修会

2月24日(火)、いきいき交流会ボランティア研修会を開催しました。笑いの絶えない研修で、2時間があつという間に過ぎてしまいました。

7つの交流会から参加したボランティアの皆さんは、熱心に、また楽しそうに研修を受けていました。

ふれあいサロン三ツ峠  
をご利用下さい！

町民がふれあいや語らいによる交流や町民文化の向上など、コミュニケーションづくりを推進するための交流施設として整備した「ふれあいサロン三ツ峠」もオープンして5ヶ月が経過いたしました。

運営委員会「水仙」の皆様ボランティアによるご協力のもと、各種会議や文化活動等様々な用途で利用され、開設以来、延べ2,000人を超える方々にご利用をいただいております。今後も、季節に応じた文化作品の展示や、各種の催し等を企画しておりますのでお気軽にお立ち寄り下さい。

## ご利用案内

開館(平日)

午前8時30分〜午後5時30分  
ただし、事前申し込みにより平日及び休祭日においても午前8時30分〜午後10時まで利用できます。

施設利用申し込み・問合せ

総務課管理係まで

◆町民サロンは、平成20年度宝くじ助成を受け整備しました。

ふれあいサロン三ツ峠は

地域の茶の間です！

### 3/7 クラフト教室

ペットボトル、空き缶、広告などの廃材を利用し作品づくりをしました。ビーズや弓矢、小物入れなどに变身し、オリジナルの可愛い作品に仕上がりました。



## 児童館活動報告



### 3/27 人形劇観賞会

劇団「貝の火」による人形劇『うさぎとかめ』『きき耳ずきん』の2つのお話を観賞しました。真剣な眼差しで見たり、時には笑いもあり楽しく見る事ができました。

## 学童クラブ活動報告



3月16日、学童クラブでは3年生のお別れ会を開きました。3年生中心にチームを作り、みんなで「風船バレーボール」をして遊びました。その後おやつを食べたりとみんなで楽しいひと時を過ごしました。4年生になっても児童館に遊びに来てくださいね!!



## 母親クラブ活動報告



今月は一年間の反省と来年度の活動計画の話し合いを兼ねお別れ会を行いました。頑張って活動してきた子ども達ひとりひとりにお花紙で作った花束をプレゼントし、楽しい会となりました。

## ひよこ学級活動報告



### 3/3 「ひなまつり」

今回もいきいき健康福祉センターの子育てセミナーと共催で行いました。ちびっこキャラバン隊の先生をお呼びして親子関係を学んだり、折り紙で雛人形を作ったりと楽しみました。愛育会の皆さんには春らしい彩りのおいしい食事を用意して頂き、みんなでおいしく頂きました。



# 駐在さんを紹介します



平成21年3月19日より新しく金井幸男(53)さんが西桂駐在所に赴任しました。

◎安全を実感できる西桂町をめざしてがんばります。

## 人口と世帯

平成21年4月1日現在

男	2,360人(±0)
女	2,452人(-3)
合計	4,812人(-3)
世帯	1,496世帯(+1)

3月届出

柿園高尾活式進  
柿園渡邊武雄 親族 富士雄  
堀内麗湖 本町  
（手塚直彦 山梨市）  
おしあわせに（婚姻）  
下暮地荒井照登 一成  
下暮地長田陽依 拓己  
柿園河内萌桃 淳至 保護者  
おめでた（誕生）

## 慶弔

# 5月・6月上旬 行事予定表

日曜日	月曜日	火曜日	水曜日	木曜日	金曜日	土曜日
<div style="border: 1px solid black; padding: 5px; display: inline-block;"> <b>5月の納税</b>                      固定資産税 第1期                 </div>					5月 1	2
憲法記念日 3	みどりの日 4	こどもの日 5	振替休日 6	7	8	9
10	11	12	13	14	15	16
17	18	19	20	21	22	23
24	25	26	27	28	29	30
31	6月 1	2	3	4	5	6
7	8	9	10	11	12	13

行事予定・人のこころ