

広 報
にしから

No.116
7月号

発 行 所

山梨県南都留郡西桂町
西桂町役場

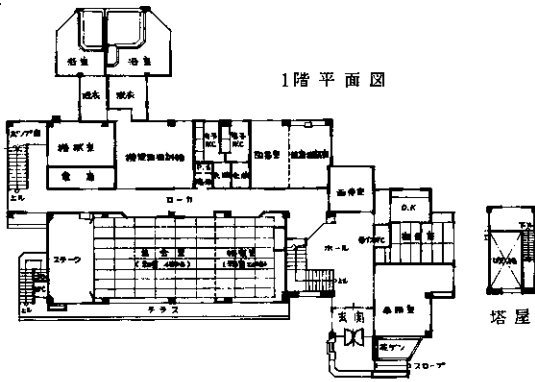
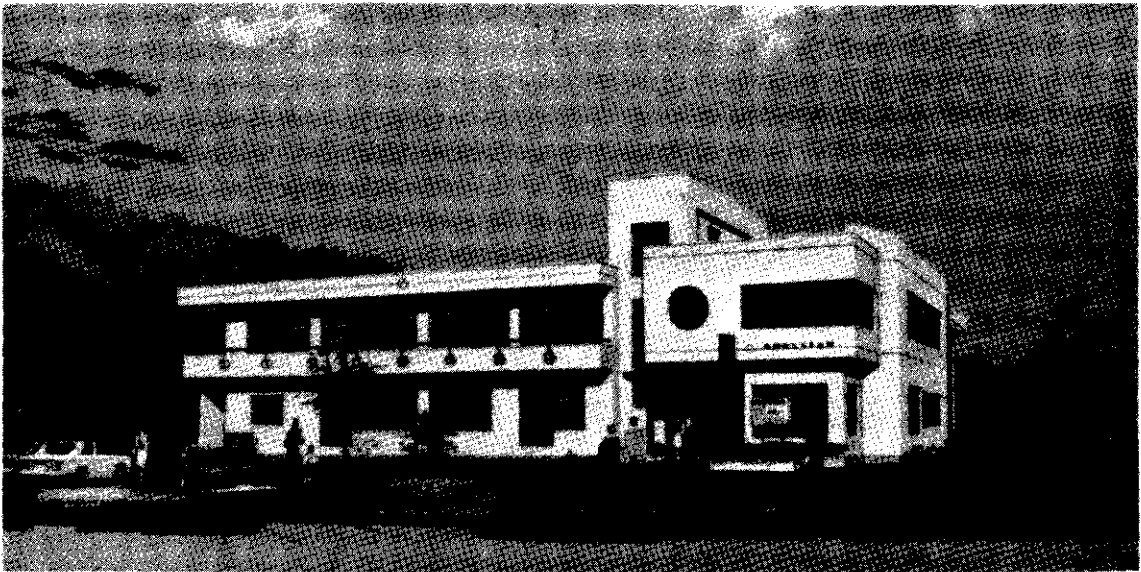
TEL.(05555)212100

印刷所 えとり印刷

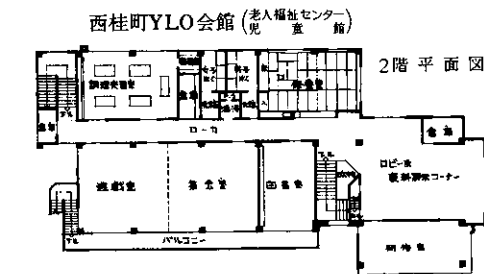


真 夏!!

Y L O 会 館 建 設 計 画 決 る !!



1階平面図



西桂町YLO会館 (老人福祉センター) (児童館)

2階平面図

鉄筋コンクリート二階建

一階 老人福祉センター管理部門
六四八、五二㎡

二階 YLO・児童館
五七三、七二㎡

塔屋 三〇、〇〇㎡

計 一二五二、二三三㎡

屋外遊び場、庭園

全市民の福祉、社会教育の場である、待望の総合センター、Y(ヤング)L(レディー)O(オールド)会館の建設計画が決まりました。

この会館は、国・県の補助(約五二、七〇〇千円)及び年金還元融資(見込み)を受け、「桂コミュニティ」における建築物として設計されています。

この会館の中には、集会場をはじめ健康相談室、図書室、楽室、調理実習室、遊戯室、浴室などがあり、子どもから老人まで広い範囲で利用できるよう設計されています。

の仕上げとして、近く工事着工の運びとなり、昭和53年4月に開館の予定になっています。

台風になんて

台風のもっているエネルギーの大きさは、わたしたちの想像を絶するほどに大きなものです。実際に被害を及ぼすのは、そのうちの数パーセントにすぎないとしても、わたしたちには大きな被害をおよぼします。

このはかり知れない台風災害も、わたしたちの工夫と努力である程度防ぐことができます。

普段から、家の中やまわりをみて、台風の被害を受けやすいものや場所などに眼を注ぎ、弱いところは補強するなど万全の対策をたてておきましょう。

★台風が近づいたら

テレビやラジオで新しい台風情報をよく聞き、必要な対策をたてましょう。

- 停電に備え、懐中電灯やトランジスタラジオを用意する。
- 大工用具を出して、いつでも使えるようにしておく。
- 建物の補強にぬかりがないかもう一度確認する。
- 水筒に水やお湯を入れておく
- また、適当な容器にも水をとっておく。
- 貴重品はまとめておく。
- 医薬品などを用意する。
- ★家屋の補強は早目に
- 窓の内側にカンヌキを渡して

ガラス戸のしなりを防ぐ。

- 窓や雨戸などはクギづけして板をあてて補強する。
- ガラス戸にはX状にポリテープやセロテープをはって割れにくくする。

● 家のまわりの排水をよくしておくとともに、危険な箇所は土盛りなどとして浸水を防ぎましょう。

● 電灯の引き込み線がたるんでいたり、破損していると、屋根や雨どい、煙突や煙突の支線、アンテナなどにふれて漏電やスパークを起こし、火事になったり、感電する危険があります。

特に、雨で濡れている場合には感電による被害は大きくなります。前もって電力会社に連絡して直しておくようにしましょう。

また、風で揺れた電線にふれる恐れのある木の枝などは切り落すなり、早目に対処しておきましょう。

● ★忘れるな、台風のおと始末

● 家屋がこわれた場合、さらに倒れる危険はないか、落下しないか、などに注意します。

● 電線が切れたり、たるんで建物や木の枝などにふれていないか確かめます。

● 家が浸水したときは、伝染病

を防ぐため衛生に気をつけましょう。できるだけ早く床や腰板などを水洗いし、クレゾールなどで消毒します。

● 泥などのついた建具や壁は、たわしなどで洗い落しておきましょう。

● 水につかった食器は消毒し、衣類はよく洗って日光にあてましょう。

この訓練は、地域防災計画に基づき、大地震により起りうるさまざまな災害を想定し、県・市町村・防災関係機関・事業所・一般住民相互の協力体制を緊密にして少しでも被害を少なくするため「防災の日」を期して、県下一斉に防災訓練を実施して住民の防災に対する意識昂揚を図ろうとするものです。

そこで、住民の皆様方には次に掲げた避難所をよくおぼえておき、「いざ避難」のときは指定された避難場所に避難できるように、日頃から心がけておきましょう。

九月に県下一斉 防災訓練を実施

大雨が降っているような場合には、特に、下善地矢花の住民の方々は、急傾斜地危険箇所になっておりますので十分な注意が必要です。

避難場所一覧表

<第1次>

部落	避難場所	使用する地	城	部落	避難場所	使用する地	城
倉見	電話無線中継所	1・6隣	本町	都留信駐車場	1	隣	下善地
	川村大蔵宅十字路	2・3隣		消防詰所附近	4	隣	
	倉見公民館前	4・5隣		三ツ峠駅前	2・3隣		
柿園	郷田精穀店前	1・2隣	上町	福善寺	東町		下善地
	小佐野景尊宅前	3		隣	西桂小学校々庭	中町・金山	
	高尾神社	4・5隣			浅間神社	都町	
	渡辺英夫宅前	6.7.8隣			西桂中学校々庭	あけ坂・あげ組	
園	天野彦太郎宅前	9・10隣	下善地	うすい別荘附近	1・2隣		下善地
	白井一郎宅前	11・12隣			前田鉄工所附近	3.4.5隣	
					下善地公民館前	6.7.8隣	

<第2次>

避難場所	使用する地	城
西桂小学校	倉見地区 上町地区	下善地
西桂中学校	上町地区 (一部) 柿園地区 下善地地区	
西桂保育所	本町地区	





○公共土木工事

昭和五十二年土木工事を次のとおり施工いたしております。

○公共用地造成工事

公共用地で未造成の個所を五十二年度計画によりまして造成工事をいたしております。

○忠魂碑参道改良工事

忠魂碑参道の整備をいたしております。

実施設計

土留石積 延長三一m

石積面積 八七・五㎡

工期 七月一日から八月三十一日まで

請負業者 西桂町 桂土木工業株式会社

造成後はYLO会館敷地として使用します。

実地設計

土留石積 欄干川に沿って石積をする 石積面積一九一㎡

工期 七月一日から八月三十一日まで

請負業者 西桂町 桂土木工業株式会社

○倉見中央道南二号線改良舗装

工事

車輛の通行量も多く路面が大変悪くなりましたので、道路一部拡巾改良し、舗装工事をしております。

実施設計

延長九九m 路側コンクリート壁、水路工六六m
舗装面積三八四㎡

工期 七月一日から八月三十一日まで

請負業者 西桂町 西倉建設有限公司

○今後引続いて計画中の土木工事施工いたします。

○各工事につきまして何かと御迷惑をおかけいたしておりますが、御協力をお願い致します。

小口資金融資の

貸付期間が長くなりました

町では小口資金融資の利用をより進めるため、七月より貸付期間を二年に延長しました。町内商工業者で希望される方は、町商工会を通じて申込手続きを行って下さい。

貸付期間二年以内(据置二月)

貸付金額五十万円迄

保証人 要します。

申し込み日 毎月十五日迄

国民年金

あなたの国民年金です

// 保険料の納付期限をお忘れなく //

国民年金制度が発足して、今年で十七年目、加入者は、約二千六百五十万人にもなります。年金額も物価スライド制により、この七月から九・四割引き上げられました。

ところで、保険料は納付期限までに納めていきますか？納付が遅れると万一の時に、障害年金や母子年金が受けられない場合があるだけでなく、将来、老齢年金も受けられなくなることもあります。

必ず届出を!!

各期ごとの保険料は納期には忘れずに納めましょう。もし納められない場合には必ず役場に申し出て下さい。免除等の制度もありますので、相談して下さい。

厚生年金等へ加入の場合

会社へ勤め始めた時等、国民年金・国保から抜けることになります。

奥さんも国民年金に加入しましょう!

奥さんも国民年金に加入しましょう!

国民年金には、サラリーマンの奥さんも加入できますが、あなたは加入していますか。奥さんには、ご主人が加入している厚生年金や共済組合からの保証もありますが、国民年金に加入しますと将来はご夫婦そろって老齢年金を受けることができます。また奥さんが病気やけがなどで障害者となったときには、国民年金から障害年金が支給されます。その他の短期給付にも該当になります。

奥さんも、いざというときのために、そして豊かな老後のために是非国民年金に加入しましょう!

○老齢年金引上げ(7月から9.4%)

25年納付 月32,500円→35,558円
5年年金 月15,000円→16,410円

○老齢福祉年金(無拠出・8月から)

月13,500円→15,000円

○保険料も段階的に上ります

各種役職員名

西桂町国民健康保険運営協議会委員の新委員が委嘱されました。

被保険者代表

定期 由一

小野敏太郎

被保険者代表

権守 赴夫

小田切千秋

新田 敬一

勝保 隆幸

公益代表

保健衛生だより

◎乳児検診

8月26日役場
対象 51・9・10月

52・2・3・5・6月生

◎母親学級のお知らせ

8月31日 9月7日 9月12日
役場

◎結核住民検診のお知らせ

9月19日 倉見公民館
9月20日 西桂町役場

9月21日 西桂小学校
9月22日 下暮地公民館

一般住民対象 10時～3時迄

献血に協力下さい!!

8月23日 10時～3時役場前庭



！放し飼いや留が義務付けら

犬は常時けい留が義務付けられて
います。最近夜間等放し飼
いにする為、農作物等の被害が
出て、苦情が出されております。
夜間も必ずけい留しておいて
下さい。

放し飼いや(けい留義務違反)

は一万円以下の罰金です。随時
捕獲器により捕獲します。

不用犬、不用猫収集日

8月9日 9月13日 午後2

時35分～2時40分迄 役場前

ごみ収集について

△可燃物は必ず指定の紙袋へ
入れて、指定日時にステーションへ
(毎週月・木曜日)、収集指定
時間以降ステーションに置きま
すと、犬等が食い荒らしますの
で、絶対に指定時間以降ステ
ーションに置かないで下さい。

△不燃物は必ず指定日時に透
明ポリ袋へ入れて(毎週水曜日
)。商売上のゴミは適切に処理
して下さい。



四月から町営になりました。
お金のかかった水です。大切に
使いましう。

○安全な飲料水給水のため、塩
素減菌に職員が毎日各配水池を
廻っています。

○水源の水質検査、管末の細菌
検査等定期に行っています。

○維持補修件数(4月～6月)

国道埋設本管修理 5件
町道埋設本管修理 6件
その他 3件

水道の新増設改造、廃止は

必ず申請して、手続きして
から行って下さい。

所有者、使用者の変更も届出
て下さい。

無届けで新增設・改造を行う
と条例違反になります。

○配水管から分岐以後の給水装
置の故障は業者に依頼して修理
して下さい。

工事は資格のある業者に依頼し
ましょう。(申請の時一件審査
をします。)

○給水管、ホース等を汚染の恐
れのあるものへ連結したり、入
れ放しにしてはいけません。(

風呂へホースを入れ放しにして
おくと断水等の場合逆に吸い込
んでしまいます)

○メーター器が管理不十分のた
め破損したときは有償交換にな
ります。

検針・集金は2カ月毎です。
ご協力下さい。

●完全な水道とするため、全般
的な改良計画のための調査を進
めています。

納税貯蓄組合長 会議開催!!

七月二十七日午後二時より西
桂町中央公民館において開催さ
れました。

町税についての主な改正点(

町県民税・固定資産税・軽自動
車税・国民健康保険税・他)に
ついて説明等がありました。
また、優良組合、勤続組合長
の表彰も行なわれました。

◎優良組合

西倉納税貯蓄組合	完納25年
平和	25年
寿	25年
三和	25年
河原	25年
豊	25年

◎勤続組合長

齊藤 貢	寿	25年
川村 俊夫	町吏	15年
川村 慶蔵	倉見第四	10年
相沢 信吉	本	町10年
志村 晟	親	和5年
小林 敏	柿園第六	5年
宮下 浅治	豊	5年
郷田 衛	下暮地第一	5年

八月一日から 三十一日まで

道路を守る月間です

道路を守る月間は、道路をい
つも広く美しく安全に使用する
ため、県民のみならず、お互
いに身近な道路を自分のもの
のように注意し、管理してゆく気
運を高め、住みよい環境をつく
る運動を展開する月間です。

私たちの日常生活にとって、
道路の果たす役割は非常に大き
いものです。

通学や通勤、買い物に行く時
目的をもって行動するときは必
ず道路を使わなくてはなりません。
このように必要な道路も案

外無関心でおられる人が多いよ
うです。

みんなで使う道路は、まず自
分の住んでいるまわりの道路か
ら不要なものを取り除いたり、
置かないようつとめ、さらに積
極的に紙くず、汚物などの清掃
を実行しましょう。

「正しく使おう
みんなの道路」

特別職国家公務員

陸・海・空自衛官募集

年齢 18才～24才
受付 常時各市町村役場又は
北富士自衛隊Tel0555843135
自衛隊大月募集事務所
Tel 05542②1298



夏の交通事故防止県民運動

この運動は、夏休みの解放感や、レジャー交通等により例年多発傾向にある夏の交通事故を防止するため、交通安全思想の昂揚を図り、県民総ぐるみによる正しい交通ルールの実践を習慣づけることを目的として実施されます。

実施期間は
昭和52年7月10日(日)から8月31日(水)までです。

- この運動の重点としては、
- 一、歩行者、自転車利用者どくにこどもと老人の事故防止
 - とびだしや、車の直前、直後の横断などによる事故や、夜間における事故防止
 - ア、夜間外出時に「目だつもの」の着用を習慣づけよう
 - イ、自分の体にあつた自転車の利用
- 二、ゆっくり運転の勵行とシートベルト着用の推進



トベルト着用の推進
ゆとりある運転を習慣づけ、運転者、同乗者の安全を確保する。

- ア、規制速度以内での走行
- イ、歩行者とくにこどもと老人身体障害者等の安全確保
- ウ、わき見、過労運転などの防止

エ、シートベルト、ヘルメット着用を習慣づけよう
特にシートベルトは、高速道路、長距離運転の際は必ず着用しましょう

- 三、飲酒運転の絶滅
家庭・地域・職場ぐるみで、飲酒運転の絶滅をはかろう。
- ア、「三ない運動」の徹底
飲んだら 乗らない
乗るなら 飲まない
乗るなら 飲ませない

夏休み中のこどもの事故防止

夏休みには、こどもの交通事故が多く、昨年八月県内では九十三件が発生し、一人が死亡、百十二人がけがをしました。こどもたちにとって夏休みは色々な計画を前に大変楽しいものですが、学校生活の場合と異

なり生活の場が家庭中心となっています。

したがって家族の方は以前にも増して、こども達の遊びや行動について特に細かい注意を払わなければなりません。

- こどもの事故は
- 歩行中の場合
- 車の直前、直後の横断や、とびだし
- 幼児のひとり歩きの際が多く
- 交差点の徐行違反
- 右折の方法違反
- 折角が主な原因となっている。
- 幼児の事故は、保護者の責任です。「ひとり歩き」は絶対にさせないよう心がけましょう。

交通事故相談の二案内

交通事故にあわれた方が損害賠償などの予備知識がないばかりに相手につけこまれ被害者が雀の涙ほどの安い賠償金で泣きわいりし、または加害者が膨大な賠償金を支払わせられたという例がよくあります。

相談所では、このようなことのないように、賠償問題、更生

問題などの正しい事後措置をお教えし、また、必要に応じて、関係の援護機関(法務局・福祉事務所・財法律扶助協会など)へあつせんいたします。

相談にはできるだけ医師の診断書事故証明書、など相談に必要な資料を持参してください。

相談は無料です。
電話での相談にも応じます。
交通事故の相談を次のところ

で行なっています。

山梨県交通事故相談所

甲府市丸の内二丁目六一番
県庁構内南別館一階
電話

〇五五二一三二一三七一五
交通事故相談所都留支所
都留市田原三丁目三一三
南都留合同庁舎一階

電話 〇五五四四一三一五
一一 内線二六

子供の心配ごとと相談の二案内

子ども(十八才未満)についての悩みごとなら、何でも相談をうけたまわります。

たとえば、しつけの方法、おねしょ、ひきつけ、ちえおくれ、手足や目耳が不自由、ことばのおくれ、学校嫌い、おちつきがない、内気、人に迷惑をかける困った癖、養育困難、心身障害についての年金、手当、諸税の減免、療育手帳や育費の援助等公的援助の諸制度の相談、里親の申し込みなどです。

相談は、午前九時から午後四時(土曜日は十一時)まで受けつけます。電話で予約してからおいでください。母子健康手帳を持参してください。

又、電話による相談もうけたまわります。

相談の内容に応じいろいろな角度、たとえば、経過観察、通

子どもは次代をになう大切な宝です。よりよくよい子に育てるために、児童相談所を気軽にご利用ください。

都留児童相談所
都留市田原三丁目三一三
南都留合同庁舎内
電話
〇五五四四一三一五二〇〇
三一一五一

夏の性犯罪を

防止しよう

夏には、「ちかん」などの性犯罪が多くなります。

昨年一年間で警察に届出のあった性犯罪は四十八件で、そのほとんどが開放的となる夏に発生しています。

被害にあった原因をみますと「見知らぬ男に誘れドライブに行き被害にあった」、「開放放しで就寝してしまい被害にあった」など、被害者にちよつとした油断がある場合が多いようです。夏に多くなる性犯罪を防止するには

○暗い夜道のひとり歩きはさける。
○しっかり戸締りをする。
○以上のことに注意して、夏に多い性犯罪の被害にあわないようにしましょう。

水の事故を

防ごう：

夏の到来とともに水の事故が多くなります。

昨年発生した水難事故の状況をみますと、県内で発生した事故は三十四件、死者二十七名でうち夏季には発生十七件、死者十四名と半数以上を占めています。これらの事故の多くは、親の放任による未就学児童の用水路へ転落事故、湖沼、池にお

ける遊泳中の事故等です。みなさんも次の事項に十分注意して悲惨な水の事故を防ぎ楽しい夏を過ごしましょう。

- 水に入る前には準備運動を十分に行なう
- 身体の具合が悪いとき、疲労しているとき、酒を飲んだときは泳がない。
- 危険な用水路や川等の近くで遊ばせない
- 幼児に一人遊びをさせない
- 子どもだけで、水遊びや水泳に行かせないで必ず保護者がついて行く。
- 危険な用水路、堀等には防護柵を取りつける。
- ポート遊び中、ふざけたり立ったり、ポートから飛び込みはしない。

夏の栄養

健康であることは、人間の最高のしあわせです。

しかし、日ごろ、自分は健康であると考えている人でも、夏になると「からだがおとろえる」等訴える人がいます。

このような場合、偏食を避けて食欲を増進させて、体力をつける工夫が必要です。それには何といても栄養的にバランスのとれた食事をとることです。

例えば、献立を考える場合、肉・魚・卵・野大豆等で良質のたんぱく質をとり、また、野菜を十分食べてビタミンを補給しましょう。

また、夏に食欲がなくなる原因として、ビタミン不足があげられますが、特にビタミンB1は冬季の3倍必要とされています。小麦や胚芽等で補いましょう。また、カルシウムや無機質を多く含む牛乳やチーズを多くとり、カロリーの高い油を使った料理でスタミナをつけるようにしましょう。

なお、食事をする場合には暴飲暴食を避け、何でも食べるように備えてください。そして、1日目の活動はゆるやかに、夕飯は家族みんなで、心掛け、夕食は



酸性 アルカリ性

楽しい訓練

はんごう炊さん



小学校五年生八十二人は、七月十三日から十五日の二泊三日で、八ヶ岳自然の家において林間学校を行いました。

その予行訓練として七月九日に校庭において、はんごう炊さんの訓練を実施して、自分達で飯を炊いたり、カレーをつくったりして本番さながらの楽しいムードでした。

炊きあがった、はんごうをさかきにしてポンポンたたき、ふたをとり、うまく炊けていると大喜び、まっ黒に焦げ付いていると大笑いしていました。

小学校生活での貴重な体験、また、楽しい思い出の一つとしていつまでも心に残るでしょう。

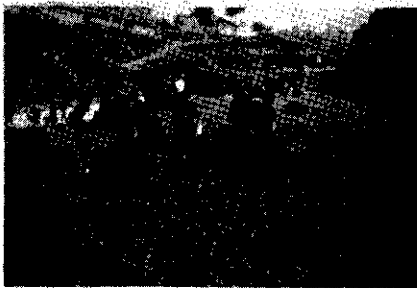
中学生が

田んぼの草取り

中学校生徒全員による田んぼの草取りが、七月九日に実施されました。

これは毎年行なっているもので、一年から三年生まで男・女一緒にそれぞれの学年ごとの田んぼに入り、先生や用務員のおじさんから指導を受け、イネと穂びえの区別を教わりながら、いっしょけんめい草取りを行なっていました。

このようにして、みんなで草を取った田んぼには、秋になるとたくさんのお米が収穫されることだろうと思います。



ユニオンズチーム(ソフト) 連続七回・通算十二回目優勝! ナバレーは柿園チームが連覇!

西桂町体育協会(会長 田村順三)主催の町民ソフトボール大会と第二回家庭婦人ナバレーボール大会が、去る7月3日好天にめぐまれ小、中学校の校庭と中学校体育館において熱戦がくりひろげられました。

ソフトボール大会では、二十五チームが参加し、Aパートではキラースがバースを7対5で破り、Bパートではユニオンズが桂友を8対0で破りそれぞれ決勝に進出しました。

優勝記録を更新しようとするユニオンズと、それにストップをかけようとするキラースの戦いは、六回の表に1点差まで追いついたキラースでしたが、その裏ユニオンズが5点を追加して七回連続の通算十二回目の優勝



をしました。

〈決勝戦〉

キラース 20000340
ユニオンズ 9000105X
15 9

ナバレーボール大会では、六チームが参加し、柿園が上町Bを2-0で破り、下暮地が倉見を2-0で破りそれぞれ決勝に進出しました。

柿園と下暮地との戦いは、2-0と柿園がストレートで勝ち、昨年(第一回)に続き二連覇を達成しました。

なお、三位決定戦は上町Bと倉見の間で戦われ2-0で上町Bが三位でした。

〈決勝戦〉

柿園 (2121 | 15)
下暮地 (4 | 15)

「マルチ商法にご用心」

他人を勧誘し、販売組織に加盟させれば謝礼がもらえる、商品の卸売価格が安くなる、リベートがふえるという商法(マルチ商法)には、注意して下さい。

このマルチ商法は、多大の利益が容易に得られると信じこませて、勧誘しますが、実際には商品が売れず、借りた金の返済に苦しんでいる等被害届けが相次いでいます。

特にOL、未成年者、学生そして家庭を守る奥様方において安易に加入して窮地に陥り、後悔する人が後をたちません。

マルチ商法については「訪問販売等に関する法律」で規制しておりますが、業者の手法もますます悪質、巧妙になる一方です。

以上の事柄をよくふまえた上で、皆様方においても、業者等の勧誘に対しては、甘言に惑わされることなく、よく実情を理解され、熟慮されることを望むとともに、被害のあった人はすぐに、もよりの警察、市町村、又は、通産省産業政策局商政課(電話〇三二五〇一一二六七八)にご相談下さい。

貯蓄標語

たくわえて
あすに希望と
しあわせを

山梨県貯蓄推進委員会

東電コーナー 電力エネルギーの将来

オイルショック以来、エネルギーの効率利用と枯渇する化石燃料の代替となるエネルギー源の探求に拍車がかけられています。

一九七五年の世界のエネルギー消費は石油に換算して約六十億トンですが、そのうち石油が二十八億トンで約四十五%を占めています。

また日本、米国、EC諸国等の自由世界だけについてみると石油が約五十%に達しています。高度経済成長をささえたものは石油であり石油経

済といっても過言ではないくらいです。

今日を「石油時代」と呼ぶ人もいますが、実際石油がなければ、現代社会は一日も支えられないのが実情です。日本のエネルギー依存率は九十%で、このうち石油が七十四%です。しかも火力発電所で使われる石油は四十%にもおよびます。有限な資源とくに石油消費底下のため世界各国がエネルギー源の代替えの探究に懸命な努力が進められています。

現在、日本のエネルギー依存

のうち三十%が電力エネルギーに依存しており今後クリーンなエネルギー源として電力需要は増大の上昇線をたどることは間違いなく、経済成長率を二十%上回る電源設備を開発しなければ需要に対応できないのが実態です。



町民投稿俳句



秀逸

第一部

夜蛙の まだと、のはぬ 人の数
水音の 黄泉へ抜けゆく 夏蓬
風足の くねりを白く 南風の山
父の日の 殊に真白き 椅子カバ
測量の 声荒々し 梅雨河原
野鳥には 野鳥の言葉 桜桃忌
癒え遅々と 夫の買いらし 初鯨
眼帯へ 病棟の風 金魚売り
病棟の ドア重たき 梅雨の空
垣間見る 蝶のまどろみ 梅雨の径
梅雨明けの 光り木の葉を 踊らせて
病む人へ 向ふ列車や 梅雨の雲
アカシアを 霧けむらせて 八ッ岳
湯沸りの 足裏やわらく 梅雨の道

郷田 静波
新田まち子
新田由幾子
高尾 博子
前田 飛泉
渡辺あや子
高尾 行枝
新田多恵子
渡辺 典子
堀内 春子
前田 糸江
小林 保子

第二部

今日丈は 寿会が 月見草
織物の 色も沈みて 低き雲
燕の 巢立ち待つ日々 雨しきり
山の神の おみくじ引いて 蛇毒
紅つ、じ 終いの風呂の 灯を消して
苗植えて 手に豊作の 願いこめ

句評

!! 次回の題は「合歡の花」と「夏瘦せ」です。
一題につき三句以内。締切りは八月末日。!!

今月号は、秀作が多く、特に第一部の作品は充実していました。初心者の方も、これらの作

研究してみても下さい。他人の句でも気に入った句があったら、それを暗記し、折に触れては思い出し、口誦んでみる事です。そうしているうちに、自分の作風もそれに似てきて、いつか立派な句が作れるようになります。所謂、自己暗示の上達法です。さて、今日は、俳句の余韻、余情について、一寸触れてみます。余韻とか余情とかは、辞書を引いて見ると、音の消えた後迄残るひびき、転じて「言外の意味」というように書いてあります。即ち、十七文字で表現された事柄以上の事柄や情趣が、その俳句から感じ取れるような場合、余韻のある句といわれ、人の心を打つ秀れた句になります。

「せがむ子の無くて一つの雛飾る 秀家」、これは私達の会の人々が作った句です。「子供が無くて、雛を飾って」とせがむものもないが、自分が嫁ぐ時に親からもらってきた雛を出して飾ってみた」という句意ですが淋しいとか、悲しいという文字はどこにも使っていないが、子供のない女の雛祭の淋しさが、側々と感じられて、胸がしめつけられる思いがします。即ち、これが「言外の趣」、所謂余韻余情といったものなのです。

松川樹海 謹評

冷蔵庫の正しい使い方

夏になると、冷蔵庫を使用する機会が多くなります。

冷蔵庫は、一般的には庫内温度を十度以下に保つとともに内部を清潔にして微生物の繁殖を防ぐことが上手な使い方だと言われています。

しかし、まだ「冷蔵庫に入れておけば安心」と言った考えをする人が多いようですが、冷蔵庫の過信はしないようにしましょう。

冷蔵庫の使用法としては、次の点に注意を払いましょう。

一、食品は、むき出しで入れないこと。

二、食品は、水分を失わないため、また庫内の臭気を防ぐため、

三、詰め込み過ぎないこと。

四、詰め込み過ぎは、冷気の対流を阻害します。

五、熱いものは必ずさましてから入れること。

六、容器は清潔なものを使用すること。

七、庫内に臭いや残り物がないかどうか点検しましょう。

八、脱臭剤を使っているからと安心して、庫内の不潔に気づかず、かえって危険です。

九、食品の整理と点検を兼ねて庫内の掃除をしましょう。

参議院議員通常選挙終る!!

投票率 八四・八一%

七月十日に行なわれた参議院議員通常選挙の当町の投票状況は次のとおりです。

- 有権者数 二六二一人
- 男 一二八三人
- 女 一三三八人
- 投票者数 二二二三三人
- 男 一〇七一人
- 女 一一五二人





ご苦労さまでした

去る六月二十一日に、遺族援護会(会長・古屋古志氏)と寿クラブ(会長・川村栄重氏)の方々が合同で忠魂碑の下刈りを行ないました。

また、七月八日には、寿クラブの方々により、桂コミュニティの草取りが行なわれ、たいへんきれいになりました。

これで、来年も又、桜の花やつつじの花が美しく咲きほこり私たちの眼を楽しませてくれることでしょう。

公共物を大切に
しましょうー



町の「戦争と西桂」の 発行のお知らせ

明治から終戦後までの、戦乱時代の西桂村の記録が、四百五十頁の単行本として発行される運びになりました。

現在、山梨日日新聞開発局および、(株)サンニチ印刷で、編集、印刷を進めています。

発行は、九月中旬の見込みですが、カラーの西桂町全景を表紙として、写真十数枚、イラスト、地図等が配されており、ケース入りの立派な図書になる予定です。

戦争の是非とその功罪は別にして、戦争という大きな渦巻きの中へ、否応なく巻き込まれていった当時の西桂村の姿を、戦争と西桂とのかわりあいの中で、事実にもみ基いてまとめたものです。

この記録の目的は、こんなに悲惨な戦争の実態を、事実として目をそむけることなく収録して、戦争は絶対あつてはならないもの、と訴えようとするものです。

戦後三十年をすぎて、戦後生れの人が、全人口の半数を上まわった現在、今ならまだわかるといふ時期的な要求もあつてまとめたものです。

今後恐らくこのような企画を立てることは不可能でしょう。一家に一冊は是非お備え下さるようお願いいたします。

なお、町出身の方で、他府県他市町村に住んでいられる方々にも勧めて頂きたいと存じます。

おもな内容

第一部

(一)明治の兵隊

明治末の徴兵検査の結果
日露戦争の叙位叙勲者
西南の役従軍者

(二)在郷軍人会

軍隊と在郷軍人会
簡閲点呼(上吉田浅間神社)
南都留郡在郷軍人会模範演習(谷村工商学校)

(三)大正の兵隊

(四)徴兵検査

昭和七年の徴兵検査
検査のしくみ

(五)昭和時代

敗戦の年までの二十年間の徴兵検査の個人別結果を中心に当時の世相、将兵の気持などの時代背景を、役場の往復文書から収録。
(六)還らざる人々

戦没者氏名、戦没日、戦没地を個人別に収録。
西桂出身兵士二十二名の戦没地レイテ島の戦い。

昭和十二年から二十年までの応召兵個人別名簿、編入部隊名、応召日、兵科など

(七)敗戦、復員、抑留

兵役関係書類の焼却命令、個人別帰郷届、抑留地、部隊名、復員年月日など。

第二部

(一)入隊

不安の軍用列車
五分間の面会

(二)戦場

満州、支那、レイテ、ニューギニア、グアム、真珠湾
攻撃などの従軍記録

(三)苦闘するふるさと

防火管制、食糧難
松根油

(四)飢と死

戦場での飢と死
抑留中の飢と死
ふるさとの、たけのこ生活
寒さと飢と死

(五)戦争はあつてはならぬもの

第三部

(一)兵役個人別調査一覧

三六一人

今次大戦で軍隊へ入った人は最底でも二・三回名前が出てきます。

戦争の惨禍を、子に孫に伝える為に、子や孫達が永遠の平和

のうちに暮せるように、戦没者の鎮魂のために、是非お備え下さい。
申込方法、値段等については追って詳しくお知らせいたしますが、一冊千七百円位になる予定です。

たばこは町内で!!

街を自然を美しく
吸いがらの投げ捨てはやめましょう。

Smokin Clean



昭和52年7月1日現在			
西桂町の			
人口と世帯数			
人	口	3994人	世帯
	男	1955人	
	女	2039人	
世帯数		907	世帯