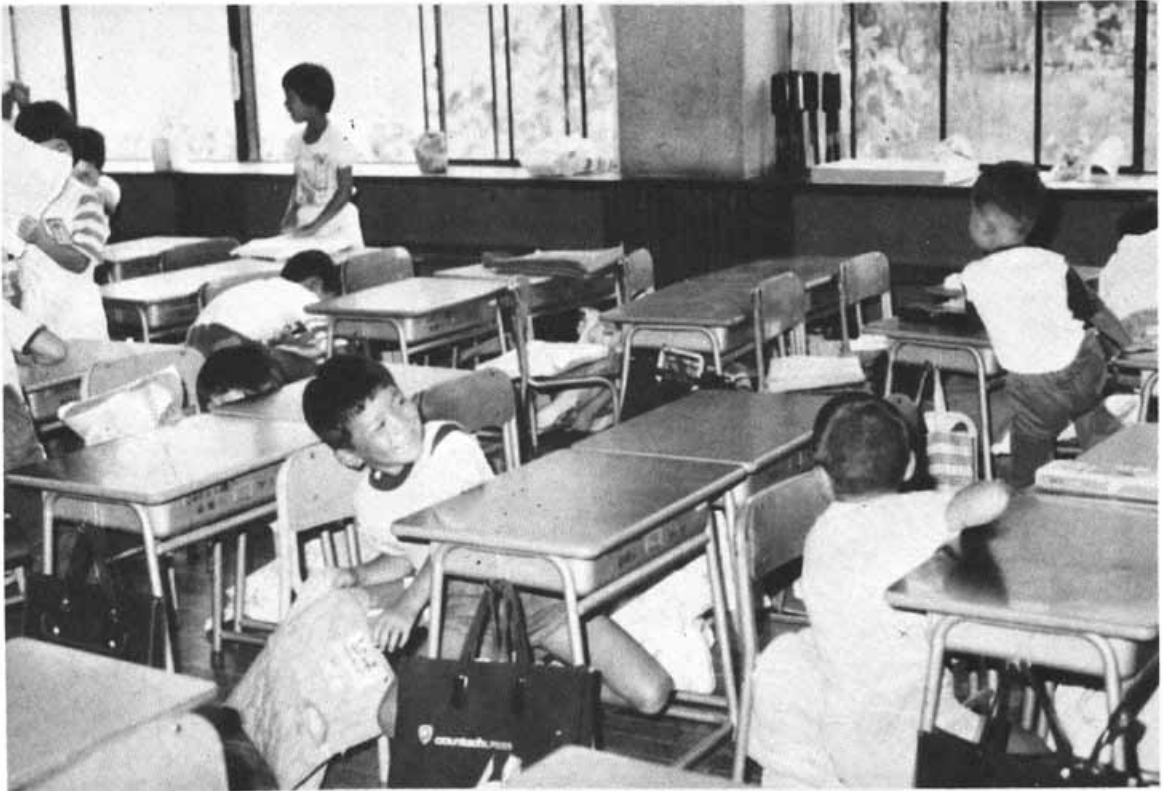


広 報
にしかつら

No. 123
9 月 号

発 行 所

山梨県南都留郡西桂町
西 桂 町 役 場
TEL.(05555)2121(代)
印刷所 えとり印刷



あっ 地震だ!

(9月1日の防災訓練で机の下にもぐって身を守る子どもたち)

公共施設充実

町営住宅及び産業会館 商工会館建設



西桂町営住宅建設工事をしました。
町の人口増加の施策として又産業振興のための若い年令層の定着化を目標として町営住宅の建設を昭和五十三年度より着手いたしました。本年度は六戸建設をいたします。

住宅建設地 西桂町下暮地入田
六〇六の一番地
住宅の名称 西桂町営住宅入田
団地
住宅の種類 2種簡2耐火住宅
建築面積
一階一七三七四㎡
二階一七三七四㎡
合計三四七四八㎡

建設期間

昭和五十三年七月三十日から
昭和五十三年十二月十日まで
建設請負者
都留市大幡一九〇六
奥秋建設合資会社

○八月八日午前十時より関係者多数参加して起工式をいたしました。現在建設工事中です。
十二月には立派に完成し西桂町営住宅団地第一号として竣工いたします。

工事中お気付の点がありましたら振興課まで申し込んで下さい

(写真は、クワ入れをする
小山町長)

産業会館

商工会館

新築工事着工

業界一待望の産業会館、商工会館建設のための入札が、八月二十二日行なわれ、石和町の千須和工業株式会社と契約が行なわれました。工事費は約五千万円、工期は来年一月末日完成の予定です。

建物は鉄骨造り二階建て一階面積が、二二八平方米、二階が二二〇平方米合計四四八平方

米、百三十五坪七四で場所は今の所です。

一階は商工会館として商工会が
国庫町の補助金並に全業者の寄附金により、二階は町が産業団体のために建設を行い織協等の使用に供します。建設中は商工

西桂町

農業委員決まる!

農業委員の任期満了に伴う選挙は、七月七日に告示されましたが、無投票になり、七月十四日に選挙会が開催され、新農業委員十名が決定し当選証書の附与式が行なわれました。

さらに、学識経験者として町議会より一名、共済組合より一名が選出され、西桂町農業委員会委員十二名が決まりました。

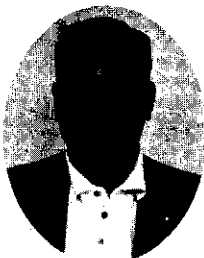
農業委員会は、農地等の交換分合や利用関係についてのあつせん及び争議を防止したり、農作物の病虫害の防除や、その他農業生産の増進、農業経営の合理化を図り、農業に関する振興計画をたてたりする大切な任務をもっています。

八月二十八日に新農業委員の総会が開催され、会長に川村泰治氏、会長代理に宮下晃氏が就任いたしました。
これからの農政の推進役とし

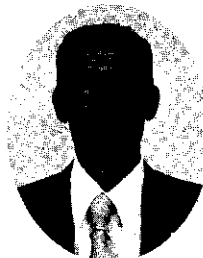
会、織協共に役場二階を仮事務所として使用しております。

て新農業委員の活躍が期待されます。

新農業委員は次の方々です。



理見代長下
会宮



治村長泰
会川

洪谷嘉造、郷田都男、仲野正治、柏木茂、永田元宏、岩田義久、牛田義郎、梶原富造、勝俣和夫、小林博

地震来た!!

そのときあなたは……

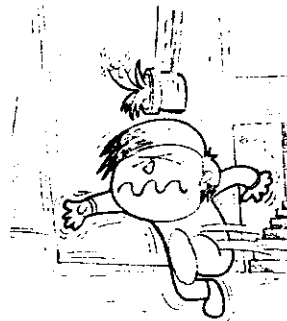
正しい知識での確な判断を

日本は世界でも有数の地震国です。体で感じることでできる「有感地震」は、一年間に七百から一千件前後、一日に約二・五件の割合で発生しています。最近の大きな地震では、六月の「宮城県沖地震」で二十八人の痛ましい犠牲者がでたことはまだ記憶に新しいところです。いざというとき、被害を最少限にいとめるには、日ごろの心がまえが大切です。「天災は忘れたころにやってくる」——この機会に、いま一度「わが家の防災対策」について考えてみましょう。

地震の心得十ヶ条

地震発生！ いざというときどのように行動すればよいか、次の十ヶ条をご参考に

① その場で身の安全を



グラスときたら、机やベッドなど丈夫な家具に身を寄せて、しばらく様子を見ましょう。

② すばやく火の始末
地震だ！とからだで感じたときは、すばやく火を消しましょう。地震で恐ろしいのは、地震

による直接の被害よりも、その後の火災です。はってでも火の始末をしましょう。

③ あわてて外に飛び出すな
どんなに大きな地震でも、大

揺れは一分間ていど。あわてて外に飛び出すと、屋根がわらや看板、ガラスの破片などの落下物で思わぬケガをします。まわりの状態をよく見ながら、落ちついて行動しましょう。

④ 火がでたら、まず消火

万一、出火した場合は、初期消火に全力を。大声で隣近所に声をかけあうなど、協力して火を消しましょう。

⑤ 避難は徒歩で荷物は最少限
自動車は、消火・救急活動などの障害になるので、絶対に使わないで下さい。

⑥ へいぎわ、川べりなどには近よらない
狭い路地やブロックべい・石垣のそばなどは危険ですから避けてください。

⑦ 山津波、がけ崩れに注意
山ざわでは山津波、がけの近くではがけ崩れに注意し、安全な場所に避難してください。

⑧ 海岸では津波、低地では浸水に注意
前ふれ現象をとらえたり、警報が出たれたら、小高い場所やしっかりしたビルなどに避難を

⑨ 余震を恐れずデマに注意
一般に、余震は本震より小さいといわれていますが、注意を怠りなく。またデマに迷わず、役場や消防署、警察署の情報に注意してください。

⑩ 秩序を守り、衛生に注意を
自分だけよければというような身勝手な行動はとらず、秩序を守りたいもの。また、伝染病発生の恐れがありますので、飲料水や食べ物には十分注意を。

マグニチュードと震度——その違い

「マグニチュード」は地震そのものの大きさをいい、「震度」はある場所での地震による揺れの強さを表します。

この「大きさ」と「強さ」は電球のワット数と明るさの関係に似ています。

広い部屋に一個の電球がついているとします。部屋の明るさは、当然のことながら、電球に近い所ほど明るく遠くにいくにつれて暗くなります。

ところで、この電球をもつとワット数の大きい電球に替えるとしたら、そうすると、部屋全体が明るさを増し、いままで暗かった所も、明るくなります。

このワット数がマグニチュードに相当し、部屋の場所によって違う明るさが震度というわけです。

このように、マグニチュードとは「震源から放出されるエネルギーの大小を表す尺度」なのに対し、震度は「地震を感じる場所の揺れの強さを示す尺度」なのです。

体育祭

10月10日

「体育の日」と決定

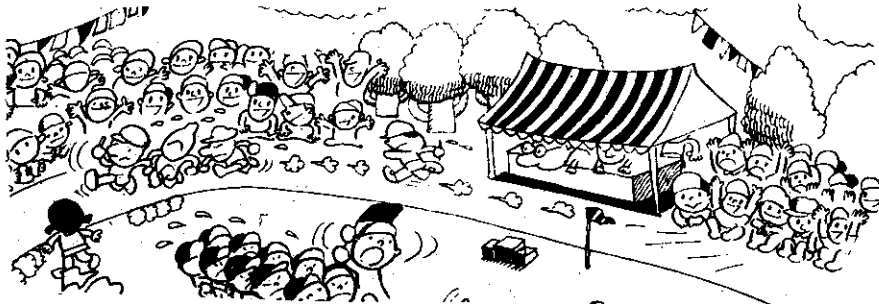
町と区、組の協力と、全町民皆さんの理解ある協力により、本当に楽しい体育祭が、開かれるようお願い申し上げます。

西桂町体育協会主催（会長田村順三）で行われる町民体育祭は、10月10日西桂小学校校庭と決定し、内容の盛りあがりを目指して、企画運営を進めております。

積極的に体育祭に参加し、楽しみながら、自分の健康や体力をつくるようにしましょう。

◎主なる競技種目

- 駅伝競走・綱引き
- 宝さがし（来賓）
- 仮装行列・民踊（婦人会）
- 青年・ちびっこリレー
- 年令別リレー



「夏草道中」

実施します

西桂町文化財審議会により、旧街道の探索を行います。通称鎌倉街道、それ以前の街道を調べる事により文化の推移や産業の興廃、部落の集落分布などの手懸りがあるのではないかと思います。（実施結果は次号へ）



第一回文化祭

木の葉のそよぎにも涼気を覚え、まさに快的の秋となりました。

西桂町文化協会では、十一月三日に文化祭（第一回）開催の計画を進めております。文化協会には次の部があります。加入希望の方は教育委員会へ連絡して下さい。

- 華道部 ○茶道部 ○書道部
- 詩吟部 ○謡曲部 ○舞踊部
- 俳句部 ○囲碁部 ○合唱部
- 郷土研究部 ○美術部

句 俳 稿 投 民 町

秀逸

裕衣より 抜き出る腕の 小麦色
 夏瘦の 記おくは母の 肝油かな
 老いて尚 帯を選びて 浴衣着る
 たまさかの 外出の浴衣 老いまじく
 夏やせの 帯丈余す 糸瓜風
 歳月の もどらぬままに 夏を瘦せ
 軒に吊る 薬草の数 夏を負け
 夏やせや 庭師間を置く 鉄音
 夏瘦せや 着こなす技に 浸りけり
 亡き母の 心がこもる ゆかたかな

前田 飛泉
 石田よしゑ
 滝口 静枝
 渡辺あや子
 郷田 静波
 高尾 博子
 小林 傑子
 渡辺 英子

佳作

夏瘦せの 床に梢の 月漏れて
 連關に 夏瘦せも無き 熱球児
 浴衣着て 水吞小女 帯ゆるめ
 たまさかの 妹に揃えし 藍ゆかた
 夏瘦せや ひねもす隣家 車音
 それなりに 幸せのあり 藍浴衣
 夏やせの 片耳に聞く 午報かな
 盆近し 孫のゆかたの 丈のばし
 大小の ゆかた輪になる 盆踊り

小林 傑子
 堀内 春子
 郷田 静波
 横田由幾子
 滝口 静波
 樹海選（順不同）

次回の題は「どんぐり」と「秋耕」です。一題につき三句以内。締切り十月二十日

誰でも気軽に、投稿下さい。俳句ができましたらYLO会館までお持ち下さい。



YLO会館だより

○利用状況

七月 延利用者数二、八七八名
 老人福祉センター 八七八名
 一日平均四一、八名
 児童館一、四四六名平均六〇名
 一般(会議等休日夜間を含む)
 四四件 五五四名

八月 延利用者数三、五一四名
 老人福祉センター 六七一名
 一日平均三一、九名
 児童館二、二六一名平均八三名
 一般(会議、クラブ活動、文化活動等夜間休日を含む)

八月は夏休みのため、高校生の勉強の利用も多く又中学生の図書、ステレオ等の利用者も多く二階研修室、修養室も開放して有効に利用されました。

図書の利用も大分増えてきました。一般の方も気軽にご利用下さい。(貸出し、月・金曜日)



○皆さんの施設です。大切に、そしてどしどし有効にご利用下さい。

会議、文化活動等団体グループ利用は休日、夜間(十時まで)も利用できます。事前に申込んで下さい。

児童館から

(小中学校のお友達もよんで下さい)

八月十三日の工作教室は三十名が参加、自分達で考えた家作りが取り組みユニークな町が仕上り皆満足しました。又作りたいたいという意見が多くそのうちもう一度実施したいと思います。その時は又大勢参加して下さい。映画会もたくさんのお友達が参加して楽しみました。

「山の子」「町の子」交歓会に参加

「山の子」「町の子」交歓研修会(山梨県主催)に卓球、図書クラブの友達が十六名参加し、八月十八日(二十日)他市町村の子供達と一緒にハイキングをしたり、キャンプファイヤーや飯ごう炊きさんをしたり、テントの張り方を教わったりしながら友達作りをしてゆきました。始めとまどいながらの交わりもすぐにとけ込みおしゃべりも楽し

しくカウンセラーの人達にもなれ指導をしっかりと受けることができた。積極的に自分の意見を云ったり、与えられた仕事にも責任を持って取り組み一人一人がきちっとした態度で参加できてとてもよかったです。

この経験をこれから十分に生かしてほしいと思います。

「折り紙教室」開始

毎週木曜日午後四時から五時やさしいものから始めています。どなたでもどしどしご参加下さい。

「行事予定」

○ハイキング、

十月(こまかい事は又おしらせします)

○なんでも作ろう会

十一月十二日(日)

午前九時～十二時
 YLO 遊戯室

○読書会

十一月二十三日(木)

午後二時～四時
 YLO 遊戯室

大きなお友達も、小さなお友達もみんなで力を合せて大きな輪をつくってゆきましょう。

ご奉仕ありがとうございます

○YLO会館周辺の草取り
 柿園 白井菅さん
 いつも利用させてもらっているからと替い中、夏草を取り花を植える等ご奉仕いただきました。

秋の交通安全運動 みんなですすめる交通安全

9月21日～30日

楽しかった夏休みも終わって子どもたちは新学期。これまでの開放的な毎日から生活のリズムが変わり、注意力が散漫になり、交通事故に結びつきやすくなります。また、お年寄りも外出の機会がふえ、交通事故にあいやすい時期です。

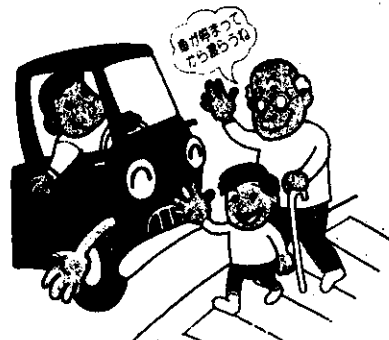
そこで、今年も九月二十一日から十日間、全国一斉に「秋の交通安全運動」が展開されます

運動のテーマ
 ○歩行者及び自転車利用者、特に子どもと老人の交通事故防止
 ○安全運転管理の充実と安全運転の促進

運動の促進



プープー
 ボクは名ドライバー
 おうちの中はせまくてつまらないな
 早く大きくなって
 おんもで乗りたいな
 そしたら ママもいっしょに乗せてやるネ。



○スピードの出し過ぎ抑止と飲酒運転の絶滅
 ○シートベルト・ヘルメットの着用の推進

保健衛生だより

- ◎ 予防接種のお知らせ
ツ反 ○才児10月11日役場
BCG ○才児10月13日役場
ポリオワクチン投与 11月14日役場
- 対象 52・8・11・53・7・31
インフルエンザ 11月17日
対象 保育所児童
- ◎ 乳児検診 10月27日役場
対象 52年11月12月53年4578月
- ◎ 三才児検診 10月20日役場
対象 50・3・11・50・8・31
- ◎ 成人病予防
子宮がん検診 11月10日役場
胃集団検診 11月6日役場
- ◎ 狂犬病予防 10月6日役場
- ◎ 不用犬猫の収集 10月24日役場
11月14日役場
何れも午後2時35分～40分
- ◎ 健康まつり 10月24日役場
大勢の方の参加を、願います。
- ごみ収集のお願い
可燃物 毎週木曜日
不燃物 毎週水曜日
ステーションは近隣で清潔に
しましょう。

苦情なくして

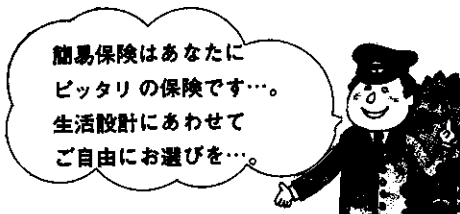
明るく生活を

10月15日～21日 行政相談週間
皆さんの中に、役所や公社などの仕事について
①説明を受けたが納得できない
②処理のしかたが間違っている
③このようにしてほしい
などの苦情や要望をもつても、直接役所に行きにくいとか、どこへ行けばよいか分からないという方はいらつしやいませんか。
今年も十月十五日から「行政相談週間」が始まります。二十一日までの一週間、行政相談員が皆さんの相談に応じます。行政相談員は日ごろ、自宅で相談に応じたり、定期的に相談窓口を開設しています。
最近の相談内容は、日常生活に密接な関係のある道路や河川の問題、登記、交通安全、税金年金などの苦情や要望が多くなっています。
相談の申し出は、直接口頭でなさることをお勧めしますが、電話でも結構です。
申し出人の名前や相談内容については秘密にしています。
町でも毎月二十日(土日は除く)行政相談所を開設し、相談員の方が相談に応じます。

おやつは 規則正しくあげましょう

ここ数年、子どもたちのむし歯増加の原因を調べると、そのひとつにあげられるのが、甘い物の取り方です。
食生活が年々豊かになり、甘い物を一日中口の中に入れがちな子どもたち。お口の中はまさにむし歯の温床となっています。
子どもたちから甘い物を一切取り上げる、というのではなく、「おやつ」の時間を決める「などの工夫をしましょう。時間を決めてあげれば食事の時には自然とおなかもすいてたくさん食べられますし、結局、間食も少なくなるというわけです。

郵政コーナー



簡易保険はあなたにピッタリの保険です...
生活設計にあわせてご自由にお選びを...

保障を重点に 特別養老保険 普通終身保険 個人定期保険 集団定期保険	総合保障の疾病傷害特約付	保障と貯蓄をかねて 普通養老保険 財形貯蓄保険
老後の準備に 特別終身保険 普通養老保険	家族全員の保障に 家族保険	学資金の準備に 学資保険
お若いあなたに 特別養老保険		

成人保険 子女の結婚、独立等の資金準備に

郵便局の 簡易保険

スモークングクリーン
たばこは
町内で買いますよう

昭和53年9月1日現在
西桂町の
人口と世帯数

人口	4020人	世帯	914世帯
男	1970人		
女	2050人		

おくやみ(死亡)

倉見 武藤 章 (届出人)	武藤 徳子
柿園 高尾 孝寛	高尾 伸江
上町 藤江 清作	藤江 正俊
梅原 きん	梅原 勲
下暮地 盛蔵	郷田 友三

おめでた(出生)

上町 小山 豪	父名 統柄	2男
小山久美子	昭廣	4女
小野田恭子	昇	長女
武藤 朝海	朝夫	2女
下暮地 舟久保一行		1男 長男

戸籍の窓

7・8月
敬称略