

# 広報 にしかつら

平成30年  
**10**  
No.501



水と山と織物の里、西桂町  
Public relations magazine Nishikatsura



平成30年9月1日

西桂町総合防災訓練



## 主な内容

- イベント情報 . . . . . P2・3
- 各課からのお知らせ . . . . . P4~7
- 地域おこし協力隊 . . . . . P8・9
- シリーズ防災 . . . . . P10・11
- シリーズ子育て . . . . . P12
- インフォメーション . . . . . P13
- 西桂町子育て支援連携事業 . . . . . P14
- 行事予定・慶弔 . . . . . P15
- フォトニュース . . . . . P16



第40回

# 町民文化祭

Nishikatsura Choumin Bunkasai

**とき** 平成30年11月3日(土)・4日(日)

**ところ** 西桂町まちづくり交流センター きずな未来館

## 参加者・参加作品募集!

～ 絵画、書道、手芸、写真、陶芸など～

◎ 申込期限 10月19日(金) 午後5時

◎ 展示作品搬入 10月26日(金) 午後5時

申し込み、搬入場所/西桂町まちづくり交流センター きずな未来館

※サークル等団体で展示を行いたい場合には事前にご連絡下さい。

※期限内に申し込みのない作品は、展示できませんのでご承知下さい。

## 展示作品募集要項

- 一人一部門につき2作品まで出展できます。
- 営利目的の作品や宗教色の濃い作品はご遠慮願います。
- 町民及び町内勤務者が対象です。
- 作品は額入れ又は、裏打ちし、仮巻きか仮表装して下さい。
- 自分で作成したものに限りです。(一部例外があります)
- 書道作品は半切以下でお願いします。

## 俳句募集

～四季雑詠～

**受付期日** 10月9日(火)まで

期日外の投句は受付ませんので御注意下さい。

**投句場所** 西桂町まちづくり交流センターきずな未来館内投句箱  
ふれあいサロン三ツ峠内投句箱(氏名・住所を明記)

## 俳句運座

**日時** 11月3日(土) 午後7時～

**場所** 西桂町まちづくり交流センターきずな未来館2階和室

## 文化協会会員募集!!

西桂町文化協会には、美術、書道、華道、手織り、詩吟、舞踊、俳句、茶道、歌謡、大正琴、写真、陶芸、二胡、フラ・プルメリア、和太鼓飛女龍、オカリナー、劇団にしかつらといった、さまざまな部会があり、地域文化の向上や情緒豊かな人間像の探究のためそれぞれ熱心に活動しています。

技術を習得したい方、仲間づくりをしたい方、新しい自分を創造・発見したい方など、上記の文化活動に興味をもたれた方は、お気軽に文化協会事務局までお問い合わせ下さい。

【お問い合わせ先】 教育委員会 ☎25-2941



第3回

## 西桂町 秋のスポーツ祭り開催!!

西桂町秋のスポーツ祭り開催のお知らせです。

「町民皆さまが気軽に参加できるスポーツイベント」をテーマとし、熱くなれるニュースポーツや世代を問わず楽しめる競技をご用意しました。ご家族、ご友人お誘いの上多数の皆さまのご参加をお待ちしております。スポーツの秋、楽しく汗を流しましょう!

開催日 / 10月14日(日) 午前9時～ 雨天決行

※荒天の場合は中止いたします。

集 合 / 西桂中学校体育館

受 付 / 午前8時40分～

※途中からでも参加可能ですが、午前11時00分以降に受付をした参加者は抽選会へ参加できませんのでご了承下さい。

【主 催】西桂町体育協会

【共 催】西桂町・教育委員会・西桂町スポーツ推進委員会



第6回

## 福祉健康 ボランティアまつり

西桂町の福祉活動や住民の健康づくりに関する意識啓発を図り、ボランティア活動に対する理解と関心を高めることを目的とし、次の日程において「福祉健康ボランティアまつり」を行います。併せて、西桂町を挙げて子どもの育ちを支え、子育てを応援するまちづくりを推進することを目的に『子どもの育ちを支援する町宣言』を行います。

日 時 / 10月21日(日) 午前9時30分～午後3時

場 所 / 西桂町まちづくり交流センター きずな未来館

- 【内 容】
- ・福祉健康標語、ポスターコンクール表彰
  - ・高齢者福祉活動等の作品展示
  - ・三歳児、高齢者歯科優良者表彰
  - ・献血(個人・企業)協力者表彰
  - ・各ボランティア団体によるふれあいステージ
  - ・認知症をテーマとした講演会
  - ・健康チェックコーナー

ストレスチェック  
血管年齢測定  
体脂肪測定 など

- ・お楽しみ抽選会
- ・福祉ショップ、飲食コーナー
- ・子どもの育ちを支援する町宣言





## 各課からのお知らせ

### 受章おめでとうございます



元町議会議員の石原滋さん(88歳・柿園)が、議員として25年間(昭和62年～平成24年)の長きにわたり、識見と手腕を遺憾なく発揮され町政の発展に尽力された功績が認められ、高齢者叙勲の榮譽を受けられました。

平成30年8月23日に県庁で行われた叙勲の伝達式に出席し、後藤知事から「旭日双光章」が伝達されました。

### 西桂町国民健康保険運営協議会委員 就退任のお知らせ

西桂町国民健康保険条例により、国民健康保険の運営等に関して「西桂町国民健康保険運営協議会」を設置することになっております。

この度、任期満了に伴い退任される3名の方へ町長より、感謝状が贈呈されました。

また、新たに3名の方へ委嘱状を交付いたしました。

感謝状贈呈者	新西桂町国民健康保険運営協議会委員 任期 H30.8.1～H33.7.31			
小田切理純 様	会 長	柏木 正	委 員	濱本 敏明(新) [東桂メディカルクリニック院長]
杉田 玲子 様	副会長	山崎 泰洋	委 員	飯田ふじ江(新)
山口 悦子 様	委 員	樽澤 優子(再任)	委 員	長野 文代(新)

### 桂川清掃参加者募集について

西桂町のシンボルでもあります桂川にゴミが多く溢れてしまっています。

みなさんで桂川をキレイにしませんか？

#### 【日 時】

平成30年10月27日(土) 9:00～15:00

雨天の場合は翌日へ順延

#### 【場 所】

桂川公園周辺域の桂川

#### 【注意事項】

保険等の手続きのため参加者は必ず事前にお申し込みをして下さい。

申し込み方法はホームページより申し込み書をダウンロードの上、持参、郵送、FAX、メールでお申し込み下さい。役場へ来庁の上、直接申し込みも可能です。

#### 【お問い合わせ先】

産業振興課環境係 ☎ 25-2121

Clean up  
Katsuragawa!!

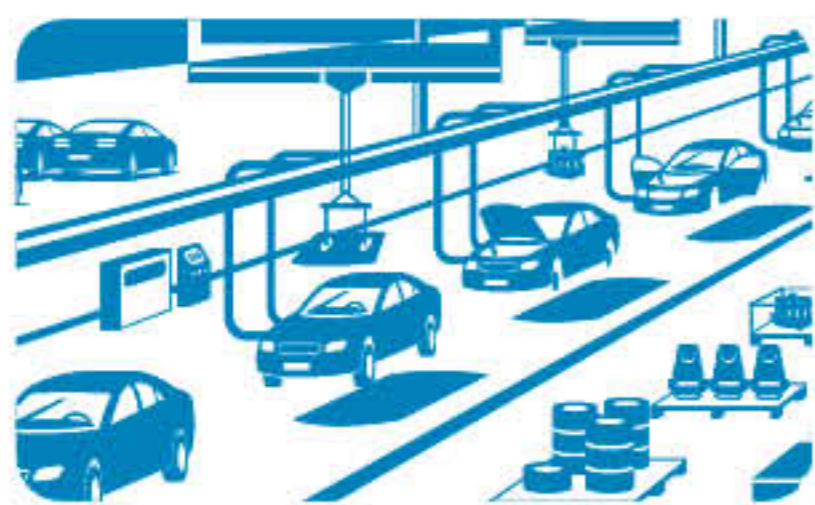


## 青少年育成西桂町民会議 夏休み体験学習 自動車工場見学実施

青少年育成西桂町民会議夏休み体験学習を去る7月30日(月)に行いました。

小学校1年生～6年生総勢57名の児童にご参加いただきました。今回は、神奈川県平塚市にあります、日産車体株式会社湘南工場へ自動車製造工程を見学してきました。

まずは、工場の紹介と工場見学におけるマナーの説明を受け、製造されている車の紹介や車の大量生産を始めた当時から今日までの歴史を学び、そして車ができるまでのデザイン・設計の



説明を受け、工場見学に向かいました。

工場では、大きなロボットや各製造ラインで働く従業員のみなさんを直接みる事ができました。

見学した製造ラインの部門は、プレス(圧造)、溶接、塗装、組立、最後に最終検査を見学しました。また、輸送にも専用埠頭が隣接されており、外国へ輸出する車両も見学できました。

子どもたちは、大きなロボットの正確な動きに驚き、従業員のみなさんが効率よく、チームワークをもって働いている姿に感動していました。

最後に記念として、非売品のミニカーとアイスキャンディーをいただき、本当に楽しい時間を過ごすことが出来ました。

今回、ご参加いただきました児童のみなさん、本当にありがとうございました。



## 浄化槽を設置している皆様へ

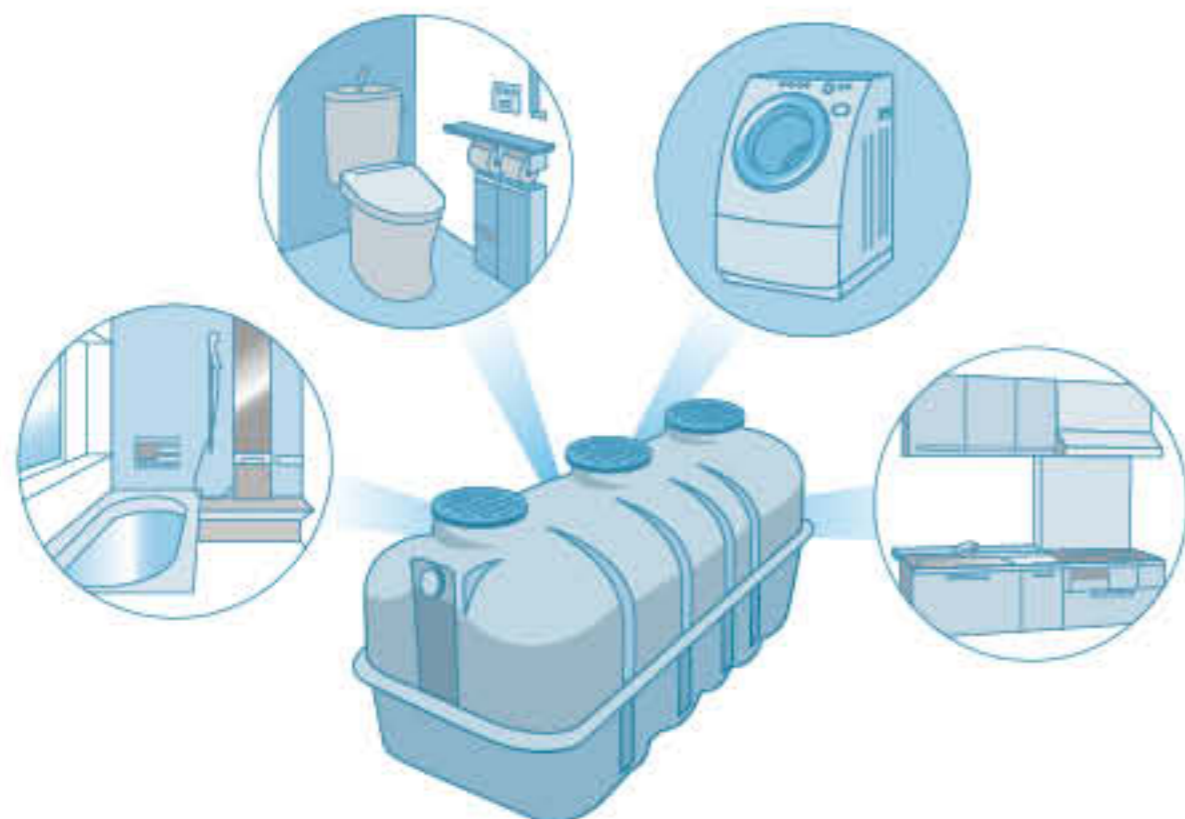
浄化槽管理者(設置者)には次のことが義務づけられています。

- ① 毎年1回の検査
- ② 定期的な保守点検
- ③ 年1回以上の清掃

以上の事を怠ると浄化槽が機能せず汚水や汚泥が直接川に流れ出し近隣や下流の住民に多大な迷惑をかけてしまいますので必ずこれらの事を守って下さい。

### 【お問い合わせ先】

産業振興課環境係 ☎ 25-2121



## 河川にゴミを捨てないで下さい!

家庭で不用になったゴミなどが河川に捨てられると、道路の側溝が詰まり水が溢れ、重大な事故につながります。

また、上流で流されたゴミが下流へ溜まり、住民の方達がたいへん迷惑しています。

ゴミを河川などに捨てる行為は「不法投棄」となり、法律で罰せられますので、町で定められたルールに従って処分するようにお願いいたします。

### ● ごみを不法投棄すると罰せられます!

「廃棄物の処理及び清掃に関する法律」では、第16条で「何人も、みだりに廃棄物を捨ててはならない」と定め、不法投棄を禁止するとともに、その罰則として、第25条及び第32条で「5年以下の懲役または1000万円以下の罰金(法人の場合は3億円以下)」と定めています。

西桂町役場 産業振興課・建設水道課  
☎ 25-2121

## インフルエンザ予防接種の助成について

今年も10月1日からインフルエンザの予防接種の助成が始まります。インフルエンザが流行する前に接種するようにしましょう。

接種回数は、小学6年生までは2回、中学生以上のお子さん及び高齢者は1回です。

助成額は、1回目は2,500円(上限)、2回目は1,500円(上限)とし、助成期間は、平成30年10月1日から平成31年2月28日までです。



### ●高齢者インフルエンザ助成

#### 【対象者】

- ①町内在住の65歳以上の方(平成31年2月28日までに満65歳以上となる方を含む)。
- ②満60歳から65歳未満の方で、心臓、腎臓もしくは呼吸器の機能または、ヒト免疫不全ウイルスによる免疫の機能に障害を有するものとして厚生労働省令で定める方。

#### 【助成額】

2,500円(上限)

#### 【接種方法】

事前に医療機関に予約をして下さい。

保険証と予診票を医療機関へ持参して接種して下さい。

(予診票は対象者へ9月末に送付致します。)

### ●子どもインフルエンザ助成

#### 【対象者】

町内在住の生後6ヶ月から高校生相当(18歳以下)までのお子さん

#### 【助成額】

1回目 2,500円(上限)

2回目 1,500円(上限)

※中学生以上のおさんは、原則1回接種となりますが、医師が2回接種を必要と判断する場合は、2回目も助成対象となります。

#### 【接種方法】

- ①事前に医療機関に予約をして下さい。
- ②保険証と母子手帳を医療機関の受付に提示し、「助成対象者」であることを告げて下さい。  
※予診票の個別送付は致しません。医療機関に設置してあります。

#### 【その他】

- ①接種にかかる自己負担額は、医療機関ごとに異なります。

例：接種費用が3,600円の病院で受けた場合

3,600円(接種費用)－2,500円(助成額)

= 1,100円(自己負担額)となり、1,100円が自己負担となります。

接種費用につきましては、事前に医療機関へお問い合わせ下さい。

- ②契約外医療機関で接種した場合は、一旦、接種費用を全額支払って頂き、申請により費用を助成する制度(償還払い)で対応いたします。

- ③手続きや契約医療機関等不明な点については、事前にお問い合わせ下さい。

#### 【お問い合わせ先】

いきいき健康福祉センター

福祉保健課 保健係 ☎ 25-4000

## 受けましょう！がん検診

10月は「がん検診受診率50%達成に向けた集中キャンペーン月間」です。

がんは日本人の死因の第1位となっており、死亡数は年々増え続けています。がんを予防するには、食生活、運動、喫煙、飲酒、休養などの食生活を見直すとともに、定期的

にがん検診を受けることが大切です。積極的にがん検診を受けましょう。

今年度、町で実施するがん検診は、右記のとおりです。最後の機会となりますので、ぜひ受診して下さい。

#### 【期 日】

11月22日(木)・11月23日(金・祝)

#### 【受付時間】

午前8時30分～10時30分

#### 【場 所】

いきいき健康福祉センター

#### 【検診内容】

胃がん検診、大腸がん検診、肝がん検診、肺がん検診、乳がん検診、前立腺がん検診、骨粗しょう症検診

#### 【申し込み・お問い合わせ先】

いきいき健康福祉センター ☎ 25-4000



## 糖尿病教室のお知らせ

健診などで血糖値について指摘された方はいませんか？西桂町では30歳代から糖尿病を発症されている方もいます。

糖尿病は血管や神経を傷つけ、感染症にかかりやすくなったり、命にかかわる合併症をまねく恐れもあります。

糖尿病への進行を予防する為にもこの機会に是非ご参加下さい。



### 【日時】

10月13日(土)～12月8日(土)

※11月24日を除く

毎週土曜日午前10時～11時30分

計8回

ただし、調理実習については、13時頃終了を予定しております。

### 【場所】

いきいき健康福祉センター 2階

### 【対象】

- ・8月実施の町の健診受診者、または4～8月の人間ドック受診者で、糖代謝の数値が「要観察」または「要指導」となった方及びその家族
- ・教室に興味のある方
- ・糖尿病や血糖値が気になる方

### 【内容】

講義や調理実習、運動など

### 【講師】

スポーツインストラクター、管理栄養士、保健師

### 【参加費】

無料

### 【定員】

16名

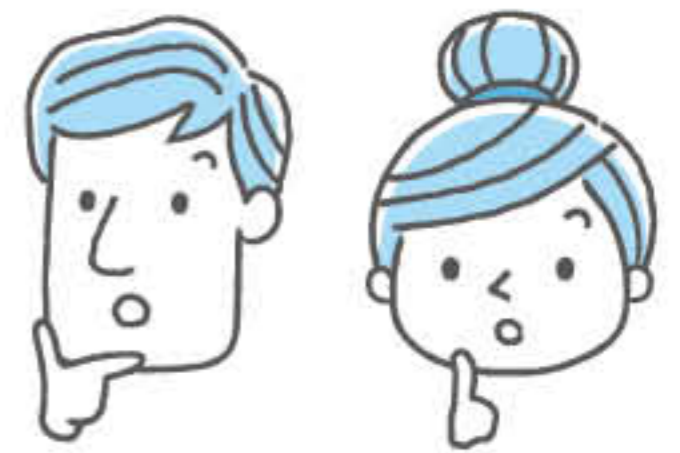
### 【申し込み期間】

10月9日(火)まで

### 【申し込み・お問い合わせ先】

いきいき健康福祉センター

保健係 ☎25-4000



## 社協からのお知らせ～ひとり親家庭ふれあいバスツアー参加者募集～

### 【実施日】

平成30年11月10日(土)

午前6時15分 三つ峠駅前集合

### 【場所】

東京ディズニーランドまたは東京ディズニーシー(お申し込み時に、どちらかお選び下さい)

### 【対象者】

西桂町に在住するひとり親家庭の世帯で、18歳未満のお子様をお持ちの方

### 【参加費】

中学生以上～大人 2,000円

小学生以下～4歳 1,000円

3歳以下 無料(バスの座席確保の場合は500円)

### 【定員】

40名

### 【申込締切日】

平成30年10月17日(水)～10月19日(金)

受付時間：午前8時30分～午後5時(但し、定員になり次第、締め切らせて頂きます。)

### 【参加条件】

18歳未満のお子様1人に対し、付き添いの大人1人までとさせていただきます。また、小学生以下の方は、付き添いの大人同伴でご参加下さい。

### 【申し込み先】

西桂町社会福祉協議会 ☎25-4000

(いきいき健康福祉センター内)





□雨でアスファルトが濡れた黄昏時の旧道は好きな風景の一つ。

来年3月12日～17日に山梨県立美術館県民ギャラリーで開かれる「山と水と織物の里西桂町の風景」写真展用の撮影を継続中です。三ツ峠と富士山、桂川と湧水、織物といういわゆる「西桂町といえばここ」な風景を今まで撮影してきましたが、まだまだ他にも魅力があるはず！とアイデアを練っています。春祭りやどんと焼きなどの年中行事の中にヒントがあるのか、あるいは今までまったく見落としてきた風景があるのか……。まだ答えは出ていません。展示開催まで残り5ヶ月を切りタイムリミットが近づいてきましたが、西桂町の秘めた絶景を引き続き探していきます。

**第2回桂川清掃活動の開催が決定しました。** 昨年2回行われた桂川清掃ですが、今年は釣り人グループ「ミライ桂川」と西桂町との共催になり、より大きな清掃会への流れになっていきそうです。開催日は10月27日(土)※雨天時は翌日に順延、清掃箇所は桂川公園周辺を予定しています。西桂町民はもちろん、都留市や富士吉田市など桂川沿いの市町村からの参加も大歓迎です。フェイスブックやインスタグラムなどを利用して、できるだけ多くの桂川流域の方に声をかけていきます。清掃会の参加方法と詳細は西桂町役場ホームページをご確認ください。「ゴミだらけの川」と悪評が立つ桂川を少しずつ変えていきませんか。皆さんの参加をお待ちしています。

- 寺田哲史 プロフィール
- 1982年静岡県静岡市生 □ 東京造形大学卒業
- 東京造形大学非常勤講師
- 現代写真を研究し、作品を発表。近年は太平洋戦争をテーマにした作品を制作している。
- フェイスブックとインスタグラムでも西桂町の情報と写真を公開しています。



## 西桂探訪

有限会社 前田商店

(とうどうさん)

和菓子製造・販売

住所：西桂町小沼1425

☎：0555-25-2011

FAX：0555-25-2011

営業時間：8:00~20:00

定休日：不定休



①店舗外観。前田商店は古くから「とうどうさん」の名前で町民に親しまれてきた。②店頭には人気商品のもろこし饅頭。その他にも草餅や茶まん、カリント饅頭などバラエティに富んだ和菓子が並ぶ。③四代目の前田公男さんと信子さん。明治時代から代々続く伝統の和菓子を守り続けている。④和菓子に使われる餡子は全て手作り。写真はあずきを煮るための大釜。

看板商品のもろこし饅頭や草餅はもちろん、揚げ物などお惣菜も取り揃えています。

### 過程を知って織物を楽しむ

織物に触れていただくふたつの機会をこの8月に町内で設けました。ひとつは2日間にわたる手織教室です。この教室は経糸から好きな色を選んでいただき、糸1本1本を全て同じ長さに揃え経糸を準備する整経も経験します。2日間は長いようですが、教室では織り始めるまでの準備に1日以上かかります。織物ってこんな細かい作業をしてやっと出来上がるのか、と参加者に実感していただきました。

もうひとつは手紡ぎ、手織りが出来るイベントです。日常生活の中で糸や織物に触れることはあっても、糸ができていく有様を目にする機会はほとんどありません。ふわふわの羊の毛を細くしてねじりをかけていくと毛糸ができます。これを紡ぐと言い、その過程を知っていただきたく、東京から手紡ぎの先生を手織工房おるdeつむdeに迎え、体験会を行いました。独楽のような小さな道具をくるくる回していくと、ふわふわの毛が1本の糸に変身。均等な太さにするのがどれだけ難しいか体感でき、面白いですし、1本の糸がとても愛しいものに感じられます。この糸を使って各自織ったコースターは風合い豊かで温かみに溢れていました。

どちらの体験も参加者の方々は、作業を進めるにつれ無口となり足のしびれも忘れるほど集中し、楽しんでくださいました。このような経験を通して、織物に興味を持ってくださる方が増えてくださいます。ありがとうございました。

堀田ふみ

写真上：2日間かけて織った作品。絵画のような色合いです。  
写真右下：羊の毛が糸に。初心者は膝で道具を抑えながら進めます。  
写真左下：紡いだ糸で織ります。経験者から貴重なアドバイスがいただけるのは西桂町ならでは。



● 手織工房おるdeつむdeの10月のオープン日は20日(土)、21日(日)、22日(月) 11時から15時です。是非お立ち寄りください。日程は変更することがあります。詳しくはホームページ [www.orudetsumude.jp](http://www.orudetsumude.jp) かインスタグラム [www.instagram.com/orude\\_tsumude/](https://www.instagram.com/orude_tsumude/)、またはお電話で。

おるdeつむde ☎ 72-8223 西桂町役場 ☎ 25-2121

地域おこし協力隊

おるdeつむde

織物語り 第21の巻



① シリーズ ①

# 防災

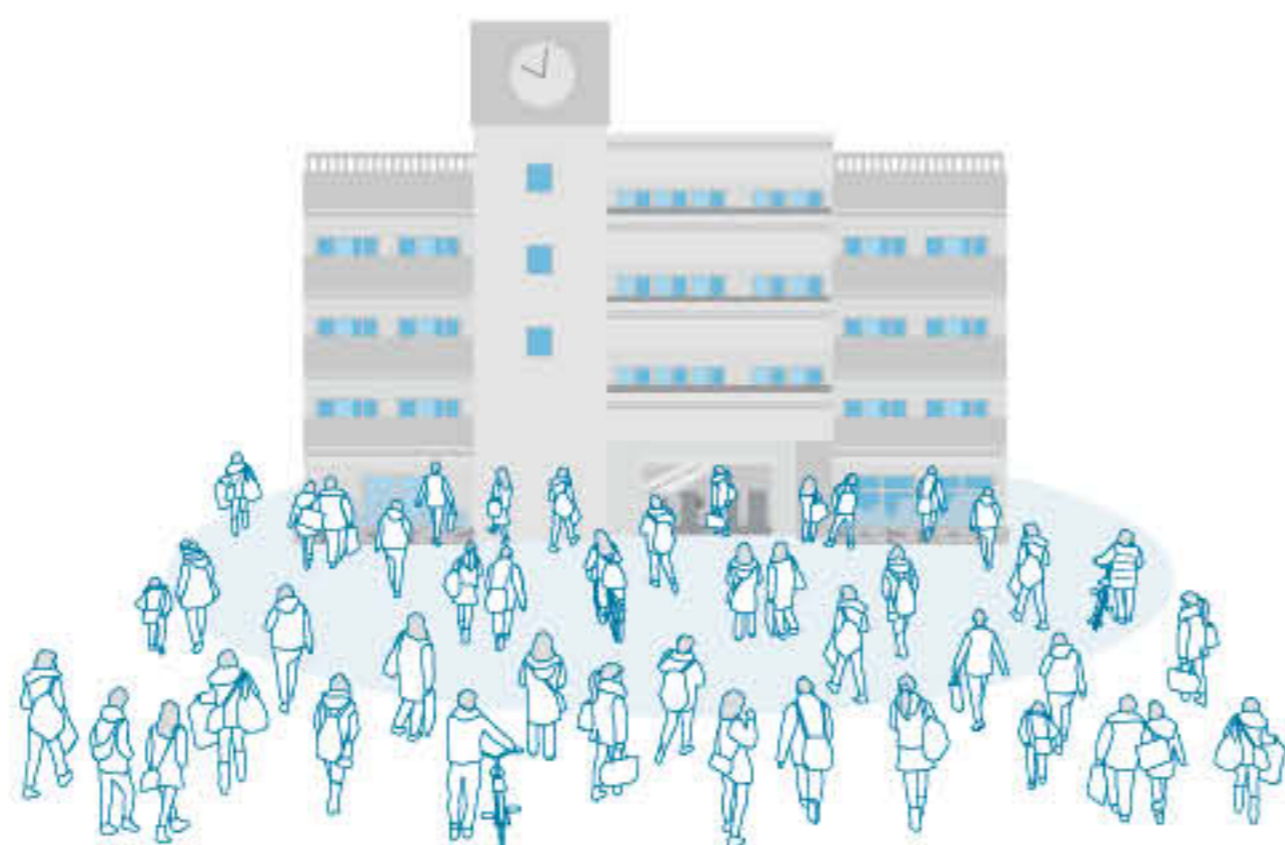
NISHIKATSURA BOUSAI

No.44

## 西桂町

# 総合防災訓練

### を実施しました



9月1日(土)、東海地震を想定した西桂町総合防災訓練を実施しました。

各地区の役員さんや関係団体の皆様には、訓練の趣旨をご理解いただき、真剣に訓練に取り組んでいただきました。

午前9時のサイレンを合図に、地震発生直後の自分の身を守る安全行動「シエイクアウト訓練」を実施し、その後、基本行動である「避難」を想定し訓練を実施しました。

各家庭から「集合地(地区で定める安全な場所)」、町が指定している「避難地(小・中学校校庭)」、そして「避難所(小・中学校体育館)」の順に避難しました。

各組長が主体となつて、避難場所や避難経路、安否方法などの確認を行いました。

各地区公民館では、区長及び防災リーダーにより地区災害対策本部が開設され、町災害対策本部

# 大丈夫、大丈夫は禁物！早めの避難を！



と無線機を使った安否情報などの情報連携訓練を実施しました。

また、民生委員が中心になり消防団と連携し、災害時に自力で避難することが困難な高齢者等の世帯を見回り訪問し、世帯の把握等を行いました。

各避難所では、避難所の体験コーナー、防災グッズの展示、富士五湖消防署員の指導による応急救護訓練、日赤奉仕団によるうどんの炊出しを実施し、町職員は各避難所の開設、役場に設置された町災害対策本部での情報収集訓練、いきいき健康福祉センターでは福祉避難所の開設など、



さまざまな訓練を実施し、小学校では町消防団による放水訓練が行われ、小学校児童の引渡し訓練の同時実施、中学校全校生徒の訓練参加など、小・中学校からも全面的なご協力をいただきました。

今回の訓練を踏まえ、いつ起こるか分からない自然災害への備えを再点検し、防災の基本である、自らの身は自らで守る「自助」、自分たちの住んでいる地域は、助け合って自分たちで守る「共助」、そして、公的機関による「公助」のそれぞれが連携し、機能する地域づくりをこれからも目指していきたいと思えます。



### ● 児童館

きずな未来館内2Fに「児童館」があります。0才～18才までを対象とした「遊び場」。仲間を求めて「気ままに来て楽しめる場所」です。小学生は下校後家に帰り、ランドセルを置いて遊びに来る、自由に帰るなど、自分のペースで利用する事ができます。

### ● 児童館事業

「こどもまつり・もちつき・ランラン教室・人形劇鑑賞や各種事業も、子ども達のリクエストなども取り入れて行なっています。  
・ゲーム機・スマートフォンなどで遊んだり、飲んだり食べたりは禁止です。  
・就学前の乳幼児は保護者同伴でお願いします。

毎月の「子育て支援連携だより」や「子育て応援きずなアプリ」にてお知らせしています。

### ● 西桂町『母親クラブ』紹介

西桂町母親クラブは、「親子で集い遊ぶ場所」を作ろうと、平成2年に母親クラブ募集の回覧で周知し、未就園児親子7.8組の小規模な組織から始まりました。

約30年の間に入会者への対応や規約の見直し、YLO会館の改修工事期間を経て、取り組みの改善を行いながら現在に至りました。

『子育てを互いに協力し、皆で楽しく過ごす、ママたちの集まり』それが『母親クラブ』です。

会長・副会長・会計の3役を中心に入会者の皆さんで協力して活動をしています。

対象者…未就園児(乳幼児)親子。

料 金…無料 ※事業により集金あり。

実施日…基本毎月第3金曜日(A.M)

場 所…きずな未来館

入会について…4月より新年度入会開始。途中入会可能。

年間事業…製作活動、プール遊び、

ミニ運動会、町文化祭バザー出展、

クリスマス会、アルバム作り等。

・継続的に参加できる方大歓迎！

ママ達皆で子ども達を見守り、

楽しい子育ての機会を共有しま

しょう！

### 【お問い合わせ先】

西桂町子育て支援室

☎0555-2814755

### ● 学童クラブ

放課後児童健全育成事業として、小学生の受け入れを行ないます。

### ○ 対象児童

・西桂小学校1年生～6年生

・昼間保護者・祖父母等のい

ない家庭、または支援を必

要とする家庭の児童

【平常時／月曜日～金曜日】

・下校～19時

※18時～19時延長料



### 【長期休み・臨時休校等】

・7時30分～19時

※7時30分～8時30分早朝料

※18時～19時延長料

### ○ 西桂町児童館にて

(きずな未来館2F)

□ 登録料(1ヶ月間) 500円

□ 早朝料(1ヶ月間) 500円

□ 延長料(1ヶ月間) 300円×利用回数

学童クラブ利用を希望、またはクラブを

退会の場合は、希望する月の1週間前まで

に連絡をお願いします。

・緊急時・一時利用

学童クラブに登録をしていない小学生が、

緊急に一時的に利用をする場合のみ受入を

致します。受入名簿を作成しますので連絡

をお願いします。

月曜日～金曜日

下校～18時

300円×利用回数

子ども達と関わってト

ランプや将棋をしたり、

勉強を見守って頂ける方

を募集しています。

地域の方々の協力によ

り、子ども達を支えて頂

けますよう宜しくお願い

致します。





### □ 特定計量器 (はかり) 定期検査についてのお知らせ

計量法の規程により、はかりの定期検査(2年ごとに実施)を行いますので、所定の日時に検査を受けて下さい。

【検査日時】平成30年10月11日(木) 午前10時30分~12時、午後1時~2時

【検査会場】ふれあいサロン三ツ峠

#### ◆注意すること

- ① 検査証印等の付されていない特定計量器(はかり)は取引や証明には使えません。
- ② 取引や証明に使用しているはかりはすべて検査を受けなければなりません。
- ③ 検査手数料は現金での徴収となります。
- ④ はかりに付属している分銅や定量増おもりは、付属しているおもり全部を使わないと検査できませんので、普段使っているおもりだけでなく、全部を持参して下さい。
- ⑤ はかりは汚れをよく落とし、運搬するときにはストッパーをして(ついてないときには、はかりの台と皿の間に新聞紙などを入れて指針が揺れないように)、持参して下さい。
- ⑥ 運搬は受検者の責任において取り扱って下さい。
- ⑦ 印鑑および「計量器の定期検査通知書」(はがき)を必ず持参して下さい。
- ⑧ 250kgを超える大型はかりは、所定場所(設置の場所)にて受検するよう手続きをして下さい。(所在場所定期検査申請)
- ⑨ 購入してから間もないはかりについては、検査が免除になる場合がありますので、お問い合わせ下さい。

【お問い合わせ先】山梨県計量検定所

☎ 055-261-9130

西桂町役場産業振興課商工担当 ☎ 25-2121



定期検査

### □ 山梨県がん患者サポートセンターからのお知らせ

「出張がん相談」を実施します。

【日時】平成30年10月26日(金)  
午後1時30分~4時

【場所】富士吉田市民会館3階 会議室2・3 (山梨県富士吉田市 緑ヶ丘2-5-23)

【対象】がん患者・がん患者の家族や関係者

【お問い合わせ先】山梨県がん患者サポートセンター ☎055-227-8740(要予約)

※保健師、ピア・サポーター(がんを経験した仲間)が、がんの悩みや心配ごと等の相談をお受けします。

当日参加も可能ですが事前の予約が確実です。お気軽にお電話下さい。



### □ シニア世代合同就職面接会開催について

就労意欲のあるシニア世代とシニア世代雇用に積極的に取り組んでいる企業との合同就職説明会を開催します。

【日時】平成30年10月16日(火)  
13時30分~16時(受付:13時~)

【場所】富士吉田市民会館小ホール(富士吉田市 緑が丘2-5-23)

【費用】参加無料 ※申込不要

【お問い合わせ先】やまなしシニア世代就労推進協議会 ☎055-223-1777

### □ シニア世代の就労相談を行っています

【相談日】毎週水曜日  
午前9時30分~午後6時  
(祝日、年末年始は除く)

【場所】JA 会館5階 山梨県求職者総合支援センター内(甲府市飯田1-1-20)

【対象】55歳以上のシニア世代

【費用】相談無料(相談の予約も行っています、予約は協議会までご連絡下さい。)

【お問い合わせ先】やまなしシニア世代就労推進協議会 ☎055-223-1777

・就労相談員が希望に沿った支援を行います。お気軽にご相談下さい。

### □ 平成30年度全国地域安全運動のお知らせ

【日時】10月11日から20日(土)  
10日間開催されます。

今年の重点目標は、

- 子供と女性の犯罪被害防止
- 電話詐欺の被害防止

大月警察署





## 子育て支援連携



### 赤ちゃん広場「歯科衛生士」

日時	10月30(火) AM10:30～11:30
場所	きずな未来館
対象	1歳未満児のお子さんと保護者
内容	今月は、「歯科衛生士」のお話を聞きましょう。



Baby in  
Dental health

10月の  
予定

# 西桂町



# 子育て支援

GENKI KID'S A GO GO!!



Let's have  
fun!



## 子育て支援センター



### お話の会

日時	10月2日(火) AM10:30～
場所	きずな未来館
内容	今月のおすすめの絵本の紹介と読み聞かせの会です。親子でお気に入りの1冊を見つけに来て下さい。



### リトミック遊び

日時	10月11日(木) AM10:30～
場所	きずな未来館
内容	親子で様々な音に触れたり、リズム遊びを楽しみましょう!



### 体験・食育事業 「バスに乗って、出かけよう!」

日時	10月16日(火)
場所	きずな未来館より河口湖方面(予定)
内容	バスに乗る体験、収穫体験をします。
定員	8組
参加費	1組500円(子ども2名以上での参加は+100円) ☆事前申し込みをお願いします。

### 10月誕生会



日時	10月22日(月)
場所	きずな未来館
内容	誕生児を皆さんでお祝いしましょう。 ☆事前申し込みをお願いします。

### 土曜開放日

日時	10月27日(土) AM10:00～PM3:00
場所	きずな未来館
内容	☆たくさんの方のご利用お待ちしております。

### 西桂町子育て支援「きずな」アプリ



母子手帳アプリ

## 母子モ

子育てをサポートする  
ためスマートフォンの  
アプリを利用して、

児童館、支援センターの情報を町のホームページにもアップ。

町の子育て最新情報を発信しています。是非ご利用下さい。

利用料金  
無料!

App Storeから  
ダウンロード



Google Play  
で手に入れよう



### 母親クラブ(\*^^\*)

8/17(金)いきいき健康福祉センター 2F 和室でかき氷づくりをしました(^q^)みんなで美味しく食べました。

10/19(金)きずな未来館 2F 和室にて文化祭の準備をします。ご協力よろしくお願いします(\*^^\*)



# 児童館

JIDOU KAN

連絡先(子育て支援室)  
☎0555-12814755  
☎0800-211014477(児童館 新田)



行事予定 / 人のうごき

慶  
弔

おめでた(出生) 下暮地 河村 怜 隆  
上 町 梅原 おうじゅ 桜寿 凌太郎  
上 町 渡邊 さな 紗奈 大貴

おしあわせに(婚姻) 倉 見 川村 北斗  
神奈川県 草薙 早紀

おくやみ(死亡) 倉 見 渡邊 富士子 親族 伸也  
8月届出



10月・11月上旬行事予定表



日曜日	月曜日	火曜日	水曜日	木曜日	金曜日	土曜日
	<b>10月</b> 1	2	3	4	5	6
	<b>10月の納税</b> ●町県民税 3期 ●国民健康保険税 4期 ●後期高齢者医療保険料 4期	お話の会 am10:30~ (きずな未来館)	3歳児健診 pm1:15~ (いきいき健康福祉センター)	母子相談・母子 手帳交付日 am9:00~12:00 (いきいき健康福祉センター)	マタニティクラス am10:00~12:00 (いきいき健康福祉センター) アクティブクラス pm8:00~9:30 (いきいき健康福祉センター)	ランラン教室 am9:00~11:00 pm1:00~3:00 (きずな未来館)
7	8	9	10	11	12	13
	☆体育の日 ごみ収集なし		1歳6ヶ月児健診 3歳児健診 pm1:15~ (いきいき健康福祉センター) ふれあい健康相談 am10:00~12:00 (ふれあいサロン三ツ峠)	未満児の会 am9:50~11:00 (保育所) リトミックあそび am10:30~ (きずな未来館)	園外保育(3歳以上児) am9:30~12:00 (保育所) マタニティクラス am10:00~12:00 (いきいき健康福祉センター) アクティブクラス pm8:00~9:30 (いきいき健康福祉センター)	小学校創立記念日 ランラン教室 am9:00~11:00 pm1:00~3:00 (きずな未来館) 糖尿病教室 am10:00~11:30 (いきいき健康福祉センター) 中学校図書館一般開放日 am10:00~12:00 pm1:00~3:00
14	15	16	17	18	19	20
秋のスポーツ祭り am9:00~ (中学校体育館)		バスに乗って、 出かけよう! am10:00~12:30 (きずな未来館) 行政相談 pm1:30~3:00 (ふれあいサロン三ツ峠)	平成31年度 就学児童 健康診断 pm1:30~4:00 (きずな未来館)	親子ふれあい遊び 「親子ヨガ」 am10:30~11:30 (きずな未来館) 母子相談・母子 手帳交付日 am9:00~12:00 (いきいき健康福祉センター)	マタニティクラス am10:00~12:00 (いきいき健康福祉センター) アクティブクラス pm8:00~9:30 (いきいき健康福祉センター)	中学校創立記念日 児童館休館 糖尿病教室 am10:00~11:30 (いきいき健康福祉センター) なんでも相談所 pm1:30~3:30 (ふれあいサロン三ツ峠)
21	22	23	24	25	26	27
第6回福祉健康ポ ランティアまつり am9:30~pm3:00 (きずな未来館)	10月誕生会 am10:30~ (きずな未来館)			離乳食教室 -ゴックン期- am10:00~12:00 (いきいき健康福祉センター)	祖父母の会 am9:30~11:30 (保育所) 離乳食教室 -モグモグ期- am10:00~12:00 (いきいき健康福祉センター) アクティブクラス pm8:00~9:30 (いきいき健康福祉センター)	両親学級 am10:00~12:00 (いきいき健康福祉センター) 中学校図書館一般開放日 am10:00~12:00 pm1:00~3:00 糖尿病教室 am10:00~11:30 (いきいき健康福祉センター) 支援センター土曜解放日 am10:00~pm3:00 (きずな未来館)
28	29	30	31	<b>11月</b> 1	2	3
		赤ちゃん広場 「歯科衛生士」 am10:30~ (きずな未来館)	乳児健診 pm1:00~ (いきいき健康福祉センター)		アクティブクラス pm8:00~9:30 (いきいき健康福祉センター)	☆文化の日 町民文化祭 (きずな未来館) 糖尿病教室 am10:00~11:30 (いきいき健康福祉センター)
4	5	6	7			
町民文化祭 (きずな未来館)		お話の会 am10:30~ (きずな未来館)				



# PHOTO NEWS

写真で見る、西桂町のある事、こんな事。

## 子育て支援連携事業 8月実施報告

### お口のステップアップ教室

8月10日(金)

「食べるって ということ」  
おいしく楽しく正しく食べるとは…をテーマに乳幼児親子・小学生を対象に、口の中の構造や飲み込み方についてビスケットやヨーグルト等を使って勉強しました。



### 小学生料理教室

8月21日(火)

野菜の旬・地産地消・山梨の食材についてゲームをしながら勉強をしました。その後、児童農園で収穫した野菜を使い調理実習!「本当は好きじゃない…」と言っていたナスやピーマンも「今日は食べる事ができた!」との声もありました。



### 赤ちゃん広場「手型、足型」

8月28日(火)

今月の赤ちゃん広場は「手型、足型」で、子どもの成長の記録を色紙に残し、楽しい時間を過ごしました。



### ランラン教室

10月6・13日(土)、11月10・17日(土)

午前9時~11時、午後1時~3時  
無料です。教科書を持参してね!楽しいプリントもたくさんあります。☆都合のいい時間にきて下さい。  
ハーブティーの色が変化する不思議な実験もしました。



## 児童館



### 支援センター「プール遊び」

7月25日(水)、8月1日(水)、22日(水)

今年度も子ども達が大好きな水遊びを楽しみました。来年も是非ご参加下さい。



西桂町役場 ☎ 25-2121  
教育委員会(きずな未来館) ☎ 25-2941  
いきいき健康福祉センター ☎ 25-4000



過去の広報誌を町のホームページで見ることができます。  
<https://www.town.nishikatsura.yamanashi.jp/>にアクセス!



広報に関するご意見・ご感想・ご意見は

TEL.0555-25-2121 FAX.0555-20-2015  
kouhou@town.nishikatsura.yamanashi.jp

### 人口と世帯

平成30年9月1日現在

男 2,116人(-1) 女 2,234人(+2) 合計 4,350人(+1)

世帯 1,552世帯(+2) ※住民基本台帳(外国人含む)に基づく人口と世帯数を掲載



この広報誌は環境に配慮した植物油インキを使用しています。