

2023/9/19

介護保険事業を取り巻く現状

～地域包括ケア「見える化」システムを用いた現状分析～

令和5年9月
西桂町

目次

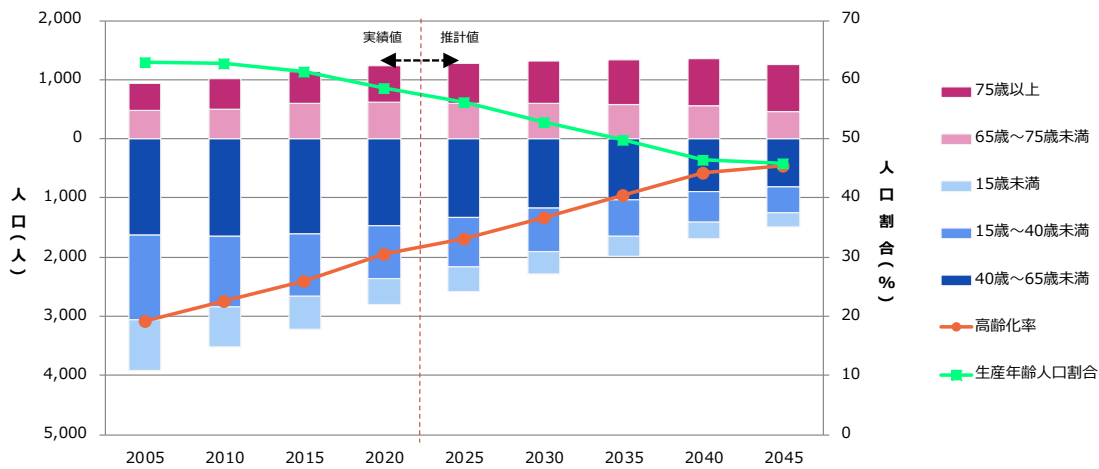
1. 人口と高齢化率の推移	1
2. 世帯の状況と推移	2
3. 認定者数、認定率	3
(1) 認定者数・認定率の推移	3
(2) 調整済み認定率の分布	4
4. 要介護者の状況	5
(1) 認知症高齢者自立度の状況	5
(2) 障害高齢者自立度の状況	6
(3) 調整済み新規要支援・要介護認定者の要介護度別分布	7
5. 保険料	8
6. サービス利用状況	9
(1) 受給者数・受給率の推移	9
(2) サービス類型別の受給率のバランス	10
7. 給付の状況	11
(1) 受給者1人あたりの給付月額	11
(2) 受給者1人あたりの利用回数・日数	12
8. 要支援・要介護者1人あたりの定員	13

1. 人口と高齢化率の推移

本町の高齢者人口は、今後増加していくことが予想され、2040年には1,345人となる見込みです。
 高齢化率についても、今後増加していくことが予想され、2025年に33.1%、2040年には44.2%となる見込みです。

図表1 人口と高齢化率の推移

西桂町の人口の推移



(出典) 2000年～2020年まで：総務省「国勢調査」

2025年以降：国立社会保障・人口問題研究所「日本の地域別将来推計人口（平成30（2018）年推計）」

	2005	2010	2015	2020	2025	2030	2035	2040	2045
人口 (人)	4,850	4,541	4,342	4,041	3,860	3,596	3,319	3,040	2,749
15歳未満 (人)	865	672	550	443	412	370	320	281	240
15歳～40歳未満 (人)	1,422	1,209	1,050	899	845	732	619	522	439
40歳～65歳未満 (人)	1,633	1,639	1,613	1,468	1,326	1,172	1,038	892	819
65歳～75歳未満 (人)	486	493	593	611	597	596	584	564	466
75歳以上 (人)	444	528	536	620	680	726	758	781	785
生産年齢人口 (人)	3,055	2,848	2,663	2,367	2,171	1,904	1,657	1,414	1,258
高齢者人口 (人)	930	1,021	1,129	1,231	1,277	1,322	1,342	1,345	1,251
生産年齢人口割合 (%)	63.0	62.7	61.3	58.6	56.2	52.9	49.9	46.5	45.8
高齢化率 (%)	19.2	22.5	26.0	30.5	33.1	36.8	40.4	44.2	45.5
高齢化率 (山梨県) (%)	21.9	24.5	28.1	30.4	33.7	36.0	38.6	41.4	43.0
高齢化率 (全国) (%)	20.1	22.8	26.3	28.0	30.0	31.2	32.8	35.3	36.8

(出典) 2000年～2020年まで：総務省「国勢調査」

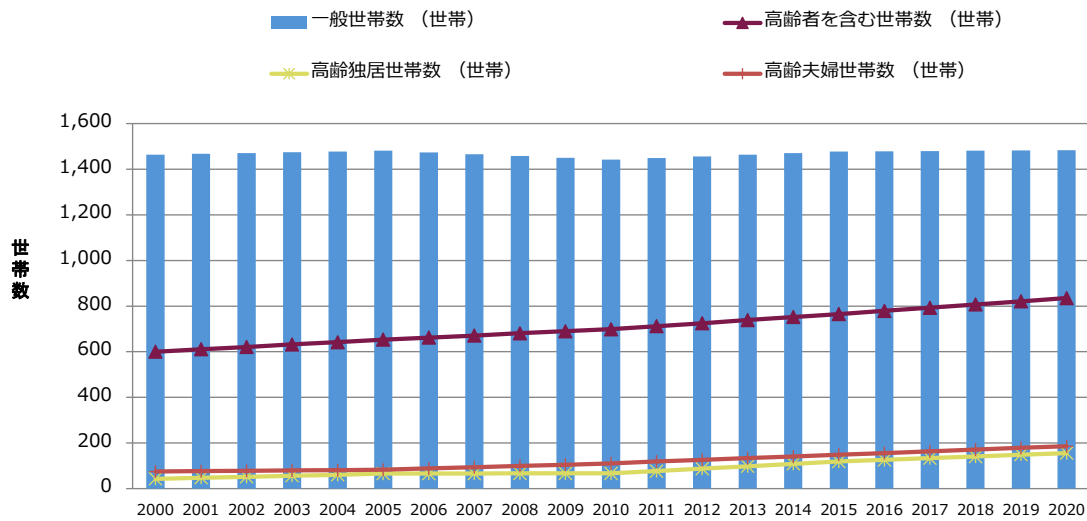
2025年以降：国立社会保障・人口問題研究所「日本の地域別将来推計人口（平成30（2018）年推計）」

2. 世帯の状況と推移

本町の高齢者を含む世帯は、2020年で835世帯であり、一般世帯の5割以上を占めています。

高齢独居世帯と高齢夫婦世帯を合わせた『高齢者のみ世帯』は、一般世帯の約23%と、4世帯につき1世帯の割合を占めています。

図表2 世帯の状況と推移



(出典) 総務省「国勢調査」

	2000	2001	2002	2003	2004	2005	2006	2007	2008	2009	2010	2011	2012	2013	2014	2015	2016	2017	2018	2019	2020
一般世帯数 (世帯)	1,463	1,467	1,470	1,474	1,477	1,481	1,473	1,465	1,458	1,450	1,442	1,449	1,456	1,463	1,470	1,477	1,478	1,479	1,481	1,482	1,483
高齢者を含む世帯数 (世帯)	600	611	621	632	642	653	662	671	681	690	699	712	725	739	752	765	779	793	807	821	835
高齢独居世帯数 (世帯)	43	48	52	57	61	66	66	66	67	67	67	77	88	98	109	119	126	134	141	149	156
高齢夫婦世帯数 (世帯)	75	77	78	80	81	83	89	94	100	105	111	119	126	134	141	149	156	164	171	179	186
一般世帯数に占める 高齢者を含む世帯数の割合 (%)	41.0	41.6	42.2	42.9	43.5	44.1	44.9	45.8	46.7	47.6	48.5	49.1	49.8	50.5	51.2	51.8	52.7	53.6	54.5	55.4	56.3
一般世帯数に占める 高齢者独居世帯数の割合 (%)	2.9	3.3	3.5	3.9	4.1	4.5	4.5	4.5	4.6	4.6	4.6	5.3	6.0	6.7	7.4	8.1	8.5	9.1	9.5	10.1	10.5
一般世帯数に占める 高齢者夫婦世帯数の割合 (%)	5.1	5.2	5.3	5.4	5.5	5.6	6.0	6.4	6.9	7.2	7.7	8.2	8.7	9.2	9.6	10.1	10.6	11.1	11.5	12.1	12.5

2020年	西桂町	山梨県	全国
高齢者を含む世帯の割合	56.3	46.8	40.7
高齢独居世帯の割合	10.5	12.5	12.1
高齢夫婦世帯の割合	12.5	11.9	10.5
高齢者のみ世帯	23.0	24.4	22.6

3. 認定者数、認定率

(1) 認定者数・認定率の推移

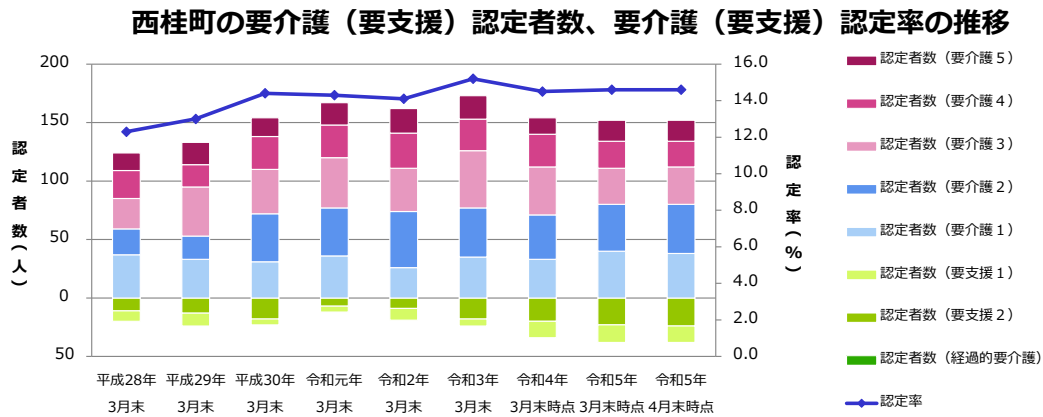
認定者数は増加傾向にあり、令和5年4月末時点で190人となっています。

認定率は、増加しており、令和4年3月末からは14%台で推移しています。

第8期の計画と実績との比較についてみると、令和4年度は計画値よりも実績値が20人少なくなっています。

要介護度別にみると、令和5年3月末時点では、要支援1、要支援2、要介護1の実績が計画値（推計値）を上回っています。

図表3 認定者数、認定率の推移



(出典) 平成27年度から令和2年度：厚生労働省「介護保険事業状況報告（年報）」、令和3年度から令和4年度：「介護保険事業状況報告（3月月報）」、令和5年度：直近の「介護保険事業状況報告（月報）」

	平成28年 3月末	平成29年 3月末	平成30年 3月末	令和元年 3月末	令和2年 3月末	令和3年 3月末	令和4年 3月末時	令和5年 3月末時点	令和5年 4月末時点
認定者数 (人)	144	157	177	179	181	197	188	190	190
認定者数 (要支援1) (人)	9	11	5	5	10	6	14	15	14
認定者数 (要支援2) (人)	11	13	18	7	9	18	20	23	24
認定者数 (要介護1) (人)	37	33	31	36	26	35	33	40	38
認定者数 (要介護2) (人)	22	20	41	41	48	42	38	40	42
認定者数 (要介護3) (人)	26	42	38	43	37	49	41	31	32
認定者数 (要介護4) (人)	24	19	28	28	30	27	28	23	22
認定者数 (要介護5) (人)	15	19	16	19	21	20	14	18	18
認定率 (%)	12.3	13.0	14.4	14.3	14.1	15.2	14.5	14.6	14.6
認定率 (山梨県) (%)	15.5	15.5	15.5	15.7	15.6	15.9	16.1	16.1	16.2
認定率 (全国) (%)	17.9	18.0	18.0	18.3	18.4	18.7	18.9	19.0	19.0

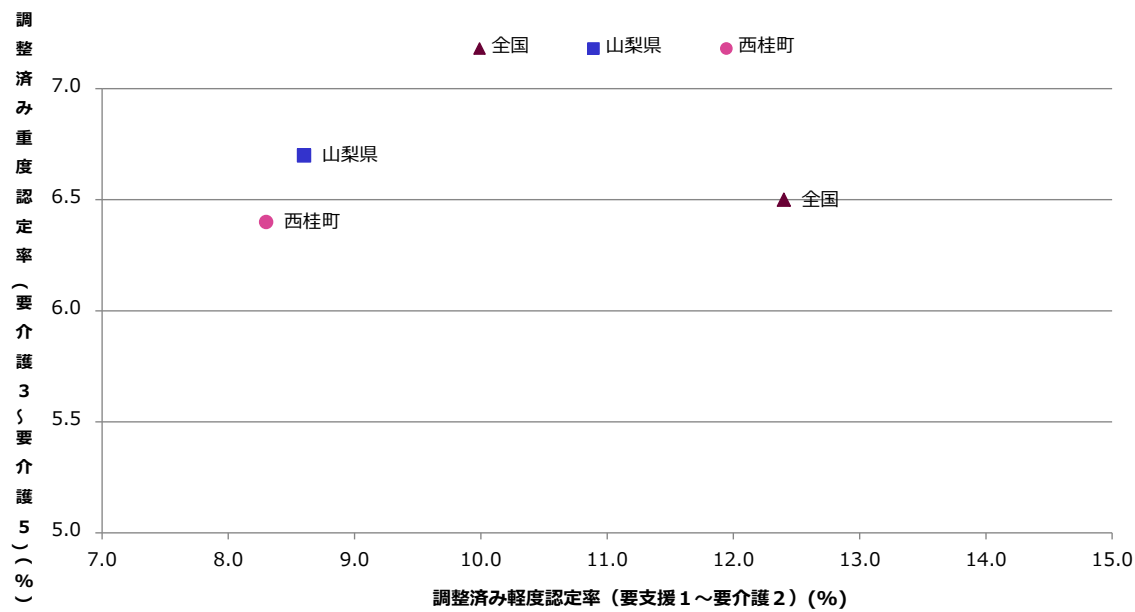
	第8期計画値①			実績②			比較(②/①)		
	R3年度 (2021)	R4年度 (2022)	R5年度 (2023)	R3年度 (2021)	R4年度 (2022)	R5年度 (2023)	R3年度 (2021)	R4年度 (2022)	R5年度 (2023)
認定者数 (人)	199	210	211	188	190		0.94	0.90	
要支援1 (人)	7	7	7	14	15		2.00	2.14	
要支援2 (人)	12	12	12	20	23		1.67	1.92	
要介護1 (人)	34	36	37	33	40		0.97	1.11	
要介護2 (人)	47	50	49	38	40		0.81	0.80	
要介護3 (人)	54	56	57	41	31		0.76	0.55	
要介護4 (人)	24	27	26	28	23		1.17	0.85	
要介護5 (人)	21	22	23	14	18		0.67	0.82	

(2) 調整済み認定率の分布

調整済み認定率[※]の分布をみると、本町は山梨県全体、全国と比較して、軽度認定率（要支援1～要介護2）、重度認定率（要介護3～要介護5）ともに低い傾向となっています。

※認定率の多寡に影響する「第1号被保険者の性・年齢構成」の影響を除外した認定率

図表4 調整済み認定率の分布



(時点) 令和3年(2021年)

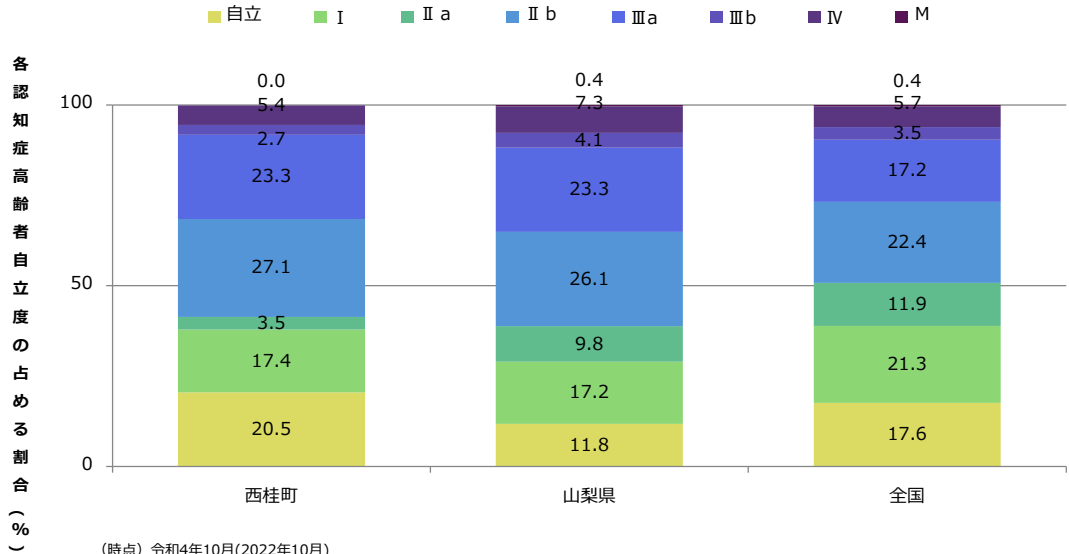
(出典) 厚生労働省「介護保険事業状況報告」年報(令和3年度のみ「介護保険事業状況報告」月報)および総務省「住民基本台帳人口・世帯数」

4. 要介護者の状況

(1) 認知症高齢者自立度の状況

令和4年10月時点の認知症高齢者の日常生活自立度をみると、本町の「自立」の割合は20.5%であり、山梨県全体、全国と比較すると高くなっています。

図表5 認定症高齢者自立度の状況



(時点) 令和4年10月(2022年10月)

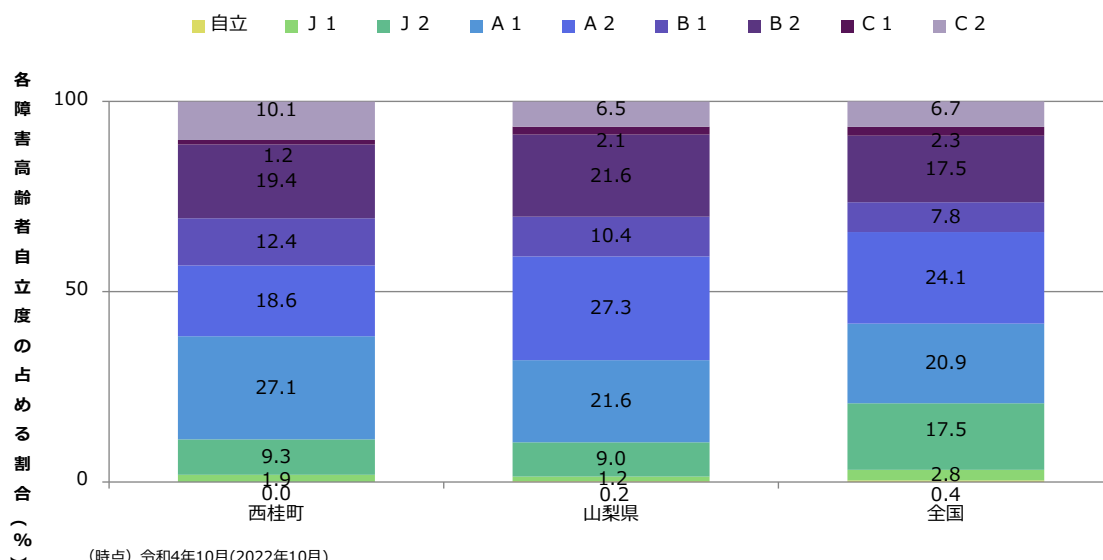
(出典) 厚生労働省「介護保険総合データベース」(令和5年3月10日時点データにて集計) ※本指標は自治体向けのため取り扱いに注意してください。

ランク	判断基準	見られる症状・行動の例
I	何らかの認知症を有するが、日常生活は家庭内及び社会的にほぼ自立している。	
II	日常生活に支障を来すような症状・行動や意思疎通の困難さが多少見られても、誰かが注意していれば自立できる。	
II a	家庭外で上記IIの状態がみられる。	たびたび道に迷うとか、買物や事務、金銭管理などそれまでできたことにミスが目立つ等
II b	家庭内でも上記IIの状態が見られる。	服薬管理ができない、電話の応対や訪問者との対応など一人で留守番ができない等
III	日常生活に支障を来すような症状・行動や意思疎通の困難さが見られ、介護を必要とする。	
III a	日中を中心として上記IIIの状態が見られる。	着替え、食事、排便、排尿が上手にできない、時間がかかる。 やたらに物を口に入れる、物を拾い集める、徘徊、失禁、大声・奇声をあげる、火の不始末、不潔行為、性的異常行為等
III b	夜間を中心として上記IIIの状態が見られる。	ランクIII aに同じ
IV	日常生活に支障を来すような症状・行動や意思疎通の困難さが頻繁に見られ、常に介護を必要とする。	ランクIIIに同じ
M	著しい精神症状や問題行動あるいは重篤な身体疾患が見られ、専門医療を必要とする。	せん妄、妄想、興奮、自傷・他害等の精神症状や精神症状に起因する問題行動が継続する状態等

(2) 障害高齢者自立度の状況

障害高齢者の日常生活自立度（寝たきり度）をみると、「A1」の割合が27.1%となっており、山梨県全体、全国と比較すると高くなっています。一方、「A2」の割合は18.6%となっており、山梨県全体、全国と比較すると低くなっています。

図表6 障害高齢者自立度の状況



(時点) 令和4年10月(2022年10月)

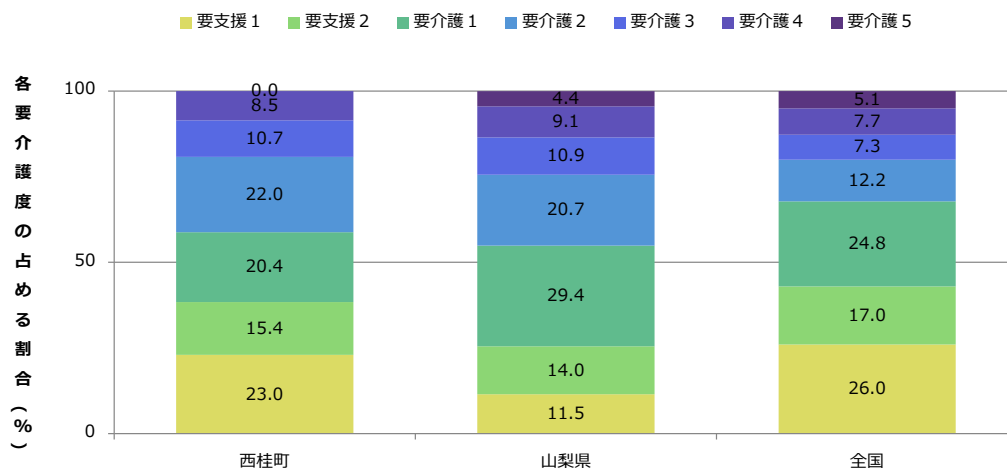
(出典) 厚生労働省「介護保険総合データベース」(令和5年3月10日時点データにて集計) ※本指標は自治体向けのため取り扱いに注意してください。

生活自立	ランクJ	何らかの障害等を有するが、日常生活はほぼ自立しており独力で外出する 1. 交通機関等を利用して外出する 2. 隣近所へなら外出する
準寝たきり	ランクA	屋内での生活は概ね自立しているが、介助なしには外出しない 1. 介助により外出し、日中はほとんどベッドから離れて生活する 2. 外出の頻度が少なく、日中も寝たり起きたりの生活をしている
寝たきり	ランクB	屋内での生活は何らかの介助を要し、日中もベッド上での生活が主体であるが、座位を保つ 1. 車いすに移乗し、食事、排泄はベッドから離れて行う 2. 介助により車いすに移乗する
	ランクC	1日中ベッド上で過ごし、排泄、食事、着替において介助を要する 1. 自力で寝返りをうつ 2. 自力では寝返りもうてない

(3) 調整済み新規要支援・要介護認定者の要介護度別分布

調整済み新規要支援・要介護認定者の要介護度別分布をみると、軽度者（要支援1～要介護2）が80.8%、重度者（要介護3～要介護5）が19.2%となっています。

図表7 調整済み新規要支援・要介護認定者の要介護度別分布



(時点) 令和3年(2021年)

(出典) 厚生労働省「介護保険総合データベース」(令和3年11月10日時点データにて集計) および厚生労働省「介護保険事業状況報告」年報(令和3年度のみ「介護保険事業状況報告」月報) および総務省「住民基本台帳人口・世帯数」 ※本指標は自治体向けのため取り扱いに注意してください。

	西桂町	山梨県	全国
要支援1	23.0	11.5	26.0
要支援2	15.4	14.0	17.0
要介護1	20.4	29.4	24.8
要介護2	22.0	20.7	12.2
軽度者(要支援1～要介護2)	80.8	75.6	80.0
要介護3	10.7	10.9	7.3
要介護4	8.5	9.1	7.7
要介護5	-	4.4	5.1
重度者(要介護3～要介護5)	19.2	24.4	20.1

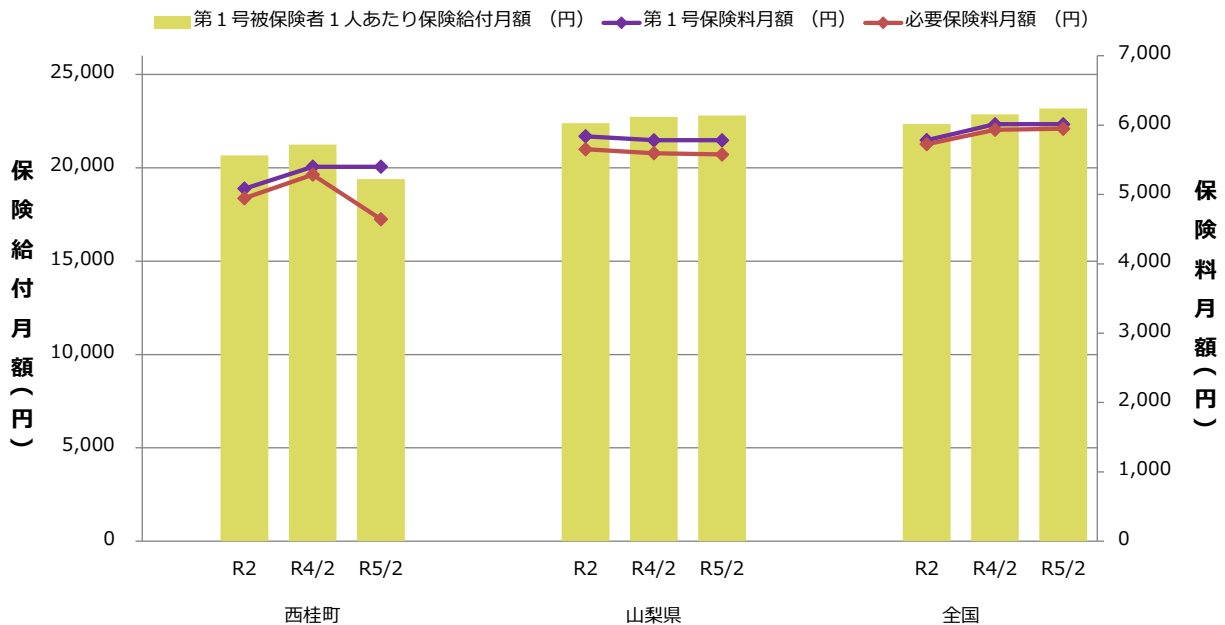
5. 保険料

第1号被保険者1人あたりの保険給付月額は約2万円で推移しており、山梨県全体、全国と比較すると低い金額で推移しています。

第8期の第1号保険料月額は、必要保険料額[※]を上回っています。

※介護保険料基準額設定のために保険者が推計した費用を、実績値に置き換えて算出したもの

図表8 第1号被保険者1人あたり保険給付月額・第1号保険料月額・必要保険料月額



(時点) 令和2年(2020年),令和3年(2021年),令和4年(2022年)

(出典) 厚生労働省「介護保険事業状況報告」年報(令和3,4年度のみ「介護保険事業状況報告」月報)および介護保険事業計画報告値

Hxx/Mと表示されている年度は、M月サービス提供分までの数値を用いて、当該年度の指標値を算出しています。

	西桂町			山梨県			全国		
	R2	R4/2	R5/2	R2	R4/2	R5/2	R2	R4/2	R5/2
第1号被保険者1人あたり保険給付月額 (円)	20,670	21,239	19,398	22,393	22,731	22,805	22,344	22,860	23,176
第1号保険料月額 (A) (円)	5,085	5,400	5,400	5,839	5,783	5,783	5,784	6,014	6,014
必要保険料月額 (B) (円)	4,947	5,286	4,644	5,653	5,595	5,578	5,725	5,934	5,948
差額 (A-B) (円)	138	114	756	186	188	205	59	80	66

6. サービス利用状況

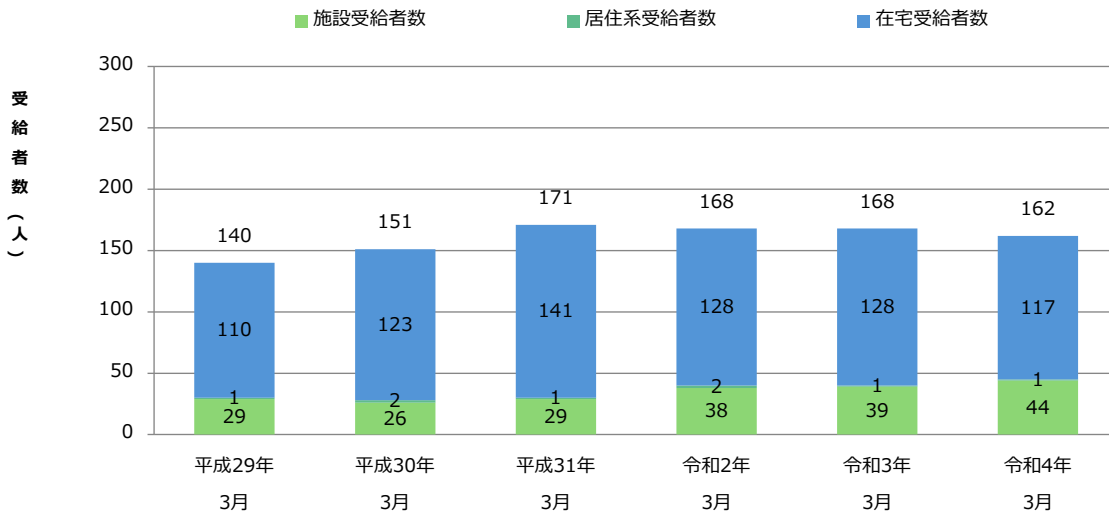
(1) 受給者数・受給率の推移

受給者数全体は、令和4年に162人となっています。第1号被保険者数に占める割合は令和4年3月時点で12.5%となっています。

認定者数に占める受給者の割合は、増減を繰り返しており、令和4年3月時点で86.2%となっています。

図表9 受給者数・受給率の推移

施設・居住系・在宅受給者数（西桂町）



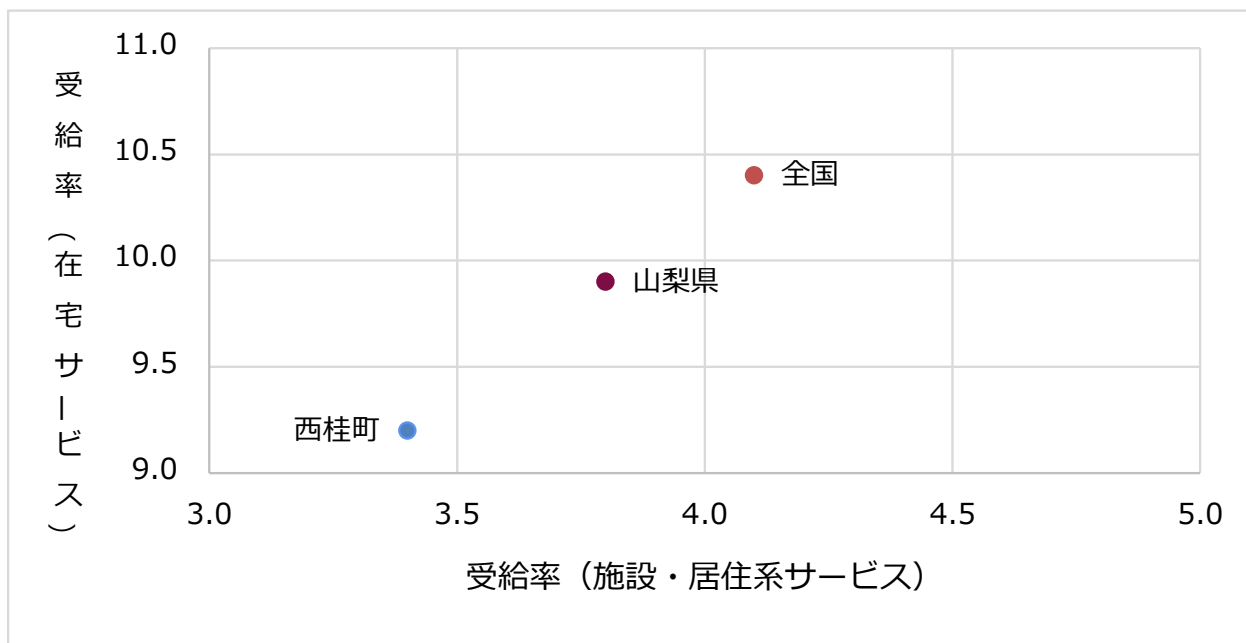
(出典) 厚生労働省「介護保険事業状況報告」月報

	平成29年 3月	平成30年 3月	平成31年 3月	令和2年 3月	令和3年 3月	令和4年 3月
第1号被保険者数（3月末）	1,211	1,226	1,249	1,284	1,294	1,299
認定者数（3月末）	157	177	179	181	197	188
受給者数	140	151	171	168	168	162
施設サービス	29	26	29	38	39	44
居住系サービス	1	2	1	2	1	1
在宅サービス	110	123	141	128	128	117
第1号被保険者数に占める割合	11.6%	12.3%	13.7%	13.1%	13.0%	12.5%
施設サービス	2.4%	2.1%	2.3%	3.0%	3.0%	3.4%
居住系サービス	0.1%	0.2%	0.1%	0.2%	0.1%	0.1%
在宅サービス	9.1%	10.0%	11.3%	10.0%	9.9%	9.0%
認定者数に占める割合	89.2%	85.3%	95.5%	92.8%	85.3%	86.2%
施設サービス	18.5%	14.7%	16.2%	21.0%	19.8%	23.4%
居住系サービス	0.6%	1.1%	0.6%	1.1%	0.5%	0.5%
在宅サービス	70.1%	69.5%	78.8%	70.7%	65.0%	62.2%

(2) サービス類型別の受給率のバランス

在宅サービスの受給率と施設・居住系サービスの受給率のバランスを山梨県全体や全国と比較すると、本町は在宅サービス、施設・居住系サービスともに受給率が低いことがわかります。

図表 1 0 サービス類型別の受給率のバランス



(時点) 令和4年(2022年)

(出典) 厚生労働省「介護保険事業状況報告」年報(令和3,4年度のみ「介護保険事業状況報告」月報)

7. 給付の状況

(1) 受給者1人あたりの給付月額

本町の受給者1人あたりの給付月額（在宅および居住系サービス）は、山梨県全体、全国と比較して低くなっています。

サービス別にみると、「福祉用具貸与」「特定施設入居者生活介護」「地域密着型通所介護」が、山梨県全体、全国と比較して高くなっています。

図表 1 1 受給者1人あたりの給付月額（令和4年）

		西桂町	山梨県	全国
受給者1人あたり給付月額 （在宅および居住系サービス）	（円）	114,103	134,173	130,071
要支援1	（円）	733	642	1,803
要支援2	（円）	1,822	2,160	3,584
要介護1	（円）	17,179	20,609	26,727
要介護2	（円）	34,645	34,942	29,819
軽度者（要支援1～要介護2）	（円）	54,379	58,353	61,933
要介護3	（円）	31,694	37,413	27,381
要介護4	（円）	19,698	24,235	23,702
要介護5	（円）	8,331	14,172	17,056
重度者（要介護3～要介護5）	（円）	59,723	75,820	68,139

(2) 受給者1人あたりの利用回数・日数

受給者1人あたりの利用回数・日数をみると、「地域密着型通所介護」は山梨県全体、全国と比較して、多くなっています。

図表12 受給者1人あたりの利用回数・日数

		西桂町	山梨県	全国
訪問介護	(回)	20.9	19.3	26.2
訪問入浴介護	(回)	3.3	4.9	4.9
訪問看護	(回)	6.1	6.3	8.9
訪問リハビリテーション	(回)	10.4	11.3	11.5
通所介護	(日)	10.5	11.3	10.7
通所リハビリテーション	(日)	5.7	6.7	5.7
短期入所生活介護	(日)	10.0	16.3	12.7
短期入所療養介護	(日)	0	12.6	8.1
認知症対応型通所介護	(日)	0	11.7	10.6
地域密着型通所介護	(回)	13.2	10.2	9.4

(時点) 令和4年(2022年)

(出典) 厚生労働省「介護保険事業状況報告」年報(令和3,4年度のみ「介護保険事業状況報告」月報)

8. 要支援・要介護者1人あたりの定員

要支援・要介護者1人あたりの定員をみると、「通所介護」は山梨県全体、全国と比較すると、地域の要介護者に対して提供可能な量がやや多い状況です。

図表 1 3 要支援・要介護者1人あたりの定員

		西桂町	山梨県	全国
施設サービス	(人)	-	0.173	0.157
介護老人福祉施設	(人)	-	0.088	0.084
介護老人保健施設	(人)	-	0.067	0.055
介護療養型医療施設	(人)	-	0.001	0.004
地域密着型介護老人福祉施設入所者生活介護	(人)	-	0.015	0.009
介護医療院	(人)	-	0	0
居住系サービス	(人)	-	0.036	0.078
特定施設入居者生活介護	(人)	-	0.012	0.045
認知症対応型共同生活介護	(人)	-	0.021	0.032
地域密着型介護老人福祉施設入所者生活介護	(人)	-	0.003	0.001
通所系サービス	(人)	0.362	0.282	0.225
通所介護	(人)	0.309	0.185	0.118
地域密着型通所介護	(人)	0.053	0.049	0.037
通所リハビリテーション	(人)	-	0.032	0.043
認知症対応型通所介護	(人)	-	0.006	0.006
小規模多機能型居宅介護（宿泊）	(人)	-	0.003	0.006
小規模多機能型居宅介護（通い）	(人)	-	0.006	0.013
看護小規模多機能型居宅介護（宿泊）	(人)	-	0.001	0.001
看護小規模多機能型居宅介護（通い）	(人)	-	0.001	0.002

(時点) 令和4年(2022年)

(出典) 介護サービス情報公表システムおよび厚生労働省「介護保険事業状況報告」月報